



ADYAMAN
MILLİ EĞİTİM MÜDÜRLÜĞÜ

T.C.
ADYAMAN VALİLİĞİ
İL MILLİ EĞİTİM MÜDÜRLÜĞÜ

DYK
DESTEKLEME VE YETİŞTİRME KURSLARI

2024-2025

EĞİTİM ÖĞRETİM YILI

HAZIRBULUNUŞLUKSINAVI

11.
SINIF

Bu sınav Milli Eğitim Bakanlığı Ortaöğretim Genel Müdürlüğünün 15/08/2023 tarihli ve 81543304 sayılı ile yürürlüğe konulan Milli Eğitim Bakanlığı Destekleme ve Yetiştirme Kursları yönergesine göre Adıyaman İl Millî Eğitim Müdürlüğü tarafından hazırlanmıştır.

AD

SOYAD

Okul Adı

Adınızı, soyadınızı, okuladınızı ilgili alanlara yazınız.
Kodlamaları kurşun kalem ile kutucuğun dışına taşmayacak şekilde yapınız.

SÖZEL BÖLÜM

TÜRK DİLİ VE EDEBİYATI

- Bu testte 20 soru vardır.
- Cevaplarınızı cevap kağıdının Türk Dili ve Edebiyatı için ayrılan kısmına işaretleyiniz.

1) Edebiyat, hangi konuya değinirse değinsin o konuyu kendi ilgi alanına katan bilim dallarıyla yarışamaz. Tarihi bir olayı işleyen bir edebî metin, bir tarih makalesine bilgi açısından denk olamaz. Edebiyat ürünleri bilimsel bir tarih eseri kadar güvenilir de değildir. Sanatkarların amacı, okurlarını etkilemek, onlarda “güzellik” duygusu uyandırmaktır sadece. Hiçbir okur da bir edebî eseri tarih kitabı gibi eline alıp okumaz.

Bu parçadan,

I. Edebî eserin amacı toplumu tarihi konularda bilgilendirmektir.

II. Estetik kaygı, edebî eserlerin çıkış noktasını oluşturur.

III. Yazar ve şairler eserlerinde tarih biliminden yararlanırlar.

çıkarmılarından hangilerine ulaşılabilir?

- A) Yalnız I B) Yalnız II C) Yalnız III
D) I ve II E) II ve III

2) Aşağıdaki cümlelerin hangisinde “da, de”nin yazımıyla ilgili bir yanlışlık yapılmıştır?

- A) Edebiyat, bilimle ve gerçekle bağını keserse hayatı anlatma amacını da kaybeder.
B) Bilim gibi edebiyatın da edebî araştırmaların da yöntemi vardır.
C) Yazar, bilimlere ait olguları, ilkeleri edebiyatın kuralları ve estetik kalıpları içinde araç olarak kullanır.
D) Şamanizm’de dini törenleri şaman, baksı, kam, ozan isimleri verilen kişiler icra ediyordu.
E) Bu yeni dönemde dilimizde Batı’nın tesirinde kalmış, Fransızca başta olmak üzere diğer Batı dillerinden kelimeler dilimize girmeye başlamıştır.

3) Uzun geçmişi de hesaba katıldığında edebiyat () sadece düşünce ve duyguların, haz verecek bir üslup ve biçimde dile getirilmesi ile sınırlandırılabilir mi () Yoksa edebiyat böylesi bir niteliğe dayanmasının yanında daha başka niteliklerle de temayüz eder mi () Gerek edebiyatçıların gerekse okurların edebiyata yaklaşımı () edebiyatla geliştirdikleri iletişim boyutu ve sonuçlarına bakıldığında edebiyatın yalnızca estetik nitelikleriyle değil diğer nitelikleriyle de öne çıkan bir alan olduğunu göstermektedir.

Bu parçada yay ayrıçla gösterilen yerlere aşağıda verilen noktalama işaretlerinden hangileri sırasıyla getirilmelidir?

- A) (;) (?) (?) (;) B) (;) (!) (?) (;) C) (;) (!) (?) (;)
D) (;) (;) (?) (;) E) (;) (.) (?) (;)

4) (I) Türk edebiyatının destan geleneğinden halk hikâyeciliğine geçiş dönemi eseri olan Dede Korkut Hikâyeleri, Türk boylarının Kafkasya ve Azerbaycan yörelerindeki yerleşme, yurt kurma ve akınlarını konu alır. (II) Kitabın asıl adı Kitâb-ı Dedem Korkud Alâ Lisân-ı Tâife-i Oğuzân’dır. (III) Dede Korkut, Oğuz boylarının destanlaşmış hikâyelerini derli toplu bir biçimde aktaran bir anlatıcıdır. (IV) Ağır ve sanatlı bir dili olan Dede Korkut Hikâyeleri’nin tamamı düzyazı biçimindedir. (V) Dede Korkut’un anlattığı bu hikâyeler ancak XV. yüzyılda yazıya geçirilebilmiştir.

Bu parçadaki numaralanmış cümlelerin hangisinde bilgi yanlışlığı vardır?

- A) I B) II C) III
D) IV E) V

- 5) (I) Deli Dumrul kırk yiğit ile yiyip içip otururken ansızın Azrail çıkageldi. (II) Azrail'i ne çavuş gördü ne kapıcı. (III) Deli Dumrul'un görür gözü görmez oldu, tutar elleri tutmaz oldu. (IV) Dünya âlem Deli Dumrul'un gözüne karanlık oldu. (V) Çağırıp Deli Dumrul söyler, görelim hanım ne söyler...

Bu parçadaki numaralanmış cümlelerin hangilerinde fiilimsi yoktur?

- A) Yalnız II B) I ve II C) I ve III
D) II ve IV E) IV ve V

- 6) Oğlan tahta çıktı, babasının kırk yiğidini anmaz oldu (I) O kırk yiğit haset eylediler (II) birbirlerine söylediler (III) Gelin oğlamı babasına çekistirelim olur ki öldürür (IV) gene bizim izzetimiz hürmetimiz onun babasının yanında hoş olur (V) artar, dediler.

Bu parçadaki numaralanmış yerlerden hangisine iki nokta (:) getirilmelidir?

- A) I B) II C) III
D) IV E) V

- 7) Aruz yetişti. Saymakla Oğuz beyleri tükense olmaz. Kazan'ın beyleri hep yetişti, başına toplandı. Arı sudan abdest aldılar, iki rekât namaz kıldılar. Adı güzel Muhammed'e salavat getirdiler. Teklifsizce kâfire at sürdüler, kılıç vurdular. O gün ciğerinde olan er yiğitler belirdi. O gün namertler sapa yer gözetti. Bir kıyamet savaş oldu, meydan dolu baş oldu. Kıyametin bir günü oldu. Bey hizmetkârdan, hizmetkâr beyden ayrıldı. Dış Oğuz beyleri ile Dündar sağa at tepti. Kahraman yiğitleri ile Kara Budak sola at tepti. Kazan kendisi merkeze at tepti. Tekür ile Şökli Melik'e havale oldu, böğürterek attan yere yıktı, alaca kanını yeryüzüne döktü.

Bu parça ile ilgili aşağıdakilerden hangisi söylenemez?

- A) Mekân betimlemelerine yer verildiği
B) Anlatımda zıtlıklardan yararlanıldığı
C) Hâkim bakış açısı kullanıldığı
D) Doğadan insana aktarma yapıldığı
E) Düşmana karşı birlik olmaktan söz edildiği

- 8) I. Ol gece kim doğdu ol hayrul beşer
II. Ol Rebiul evvel ayı nicesi
III. Berk urup çıktı evimden nagehân
IV. On ikinci gice isneyn gicesi
V. Göklere dek nur ile doldu cihân
VI. Anesi anda neler gördü neler

Bu dizeler, mesnevi nazım şeklinin biçim ve içerik özellikleri dikkate alınarak sıralanmak istense doğru sıralama aşağıdakilerden hangisi olur?

- A) II - IV - I - VI - III - V
B) II - VI - V - IV - III - I
C) III - IV - V - I - II - IV
D) III - V - II - I - IV - VI
E) VI - I - IV - II - III - V

- 9) Annesi Kerem'in başını dizi üzerine koyup biçare Kerem kızın yüzüne baktığı saat akli başından gidip kadın kerpeteni alıp "Hangi dişindir ()" diye sual etti. Kerem bir sağlam diş gösterdi. Kadın dişini alıp Kerem'e dedi () "Oğlum, senin dişin sağlamdır, ancak senin meramın diş çekirmek değil ()" deyip Kerem gene ağzına bir yağlık tutup meğer o yağlık nişan yağlığıymış () Kız yağlığı gördüğü gibi Kerem olduğunu bilip anasına haber verdi ()

Bu parçada yay ayraçla gösterilen yerlere aşağıdakilerin hangisinde verilen noktalama işaretleri sırasıyla getirilmelidir?

- A) (?) (,) (.) (.) (.)
B) (;) (:) (!) (!) (.)
C) (?) (:) (!) (.) (.)
D) (,) (:) (,) (!) (.)
E) (.) (;) (.) (.) (.)

10) Sanki birdenbire vicdanının karanlıklarında sıcak bir güneş doğdu. Deminden insanların hıyaneti hakkında düşündüklerine pişman oldu. İşte hayat onun zannettiği gibi değildi. “Hak” diye bir mefhum tanıyan, aç bir sefile acıyarak iş gösteren insanlar da vardı. Fazilet, iyilik, merhamet, şefkat bir hayal değildi. Buna şahit, elinde tuttuğu iki buçuk liralık kâğıttı. Gülümsedi. Kaybettiği imanına kavuşan bir günahkâr gibi sevinerek döndü. Yukarıya, caddeye doğru yürüdü. İhtimal, orada açık bir bakkal dükkânı bulacaktı. İki gündür bir şey yememişti. Midesinin acısı ona belinin, ellerinin, ayaklarının sızılarını duyurmuyordu.

Bu parçada aşağıdakilerden hangisi ağır basmaktadır?

- A) Karşılaştırma
- B) Betimleme
- C) Açıklama
- D) Öyküleme
- E) Tanımlama

11) Anlıyorum ki Şebben’in kocası Kara Hüseyin köyde, hocadan mühim bir şahsiyettir. İstanbul’da arabacı, dülger, demirci olmuş; köye her teceddüdü o getirmiştir. Ve mektuplarından anlıyorum ki Kara Hüseyin iyi bir askerdir. İzin istemeye utanıyor. Bu meşakkatten kaçmayan, ıstıraptan şikâyet etmeyen çelik insanlardan biri... Mektupta köylü kadın komşulara selamı hiç unutmuyor. Hele “Baldızım Ayşe Kadın’a selam” yerinde Şebben’in ablası bir an çorap şişlerini bırakıyor, gözleri doluyor. Şimdi dört kadın baş başa verdik, Kara Hüseyin’in taburunu arıyoruz. İki sene izin almamış, ahaliye bir baba vaziyeti alan Sakarya ordusu ekin vakti olduğu için ona mutlaka izin verecektir.

Bu parçayla ilgili aşağıdakilerden hangisi söylenemez?

- A) Anadolu’daki lakap takma geleneğine değinilmiştir.
- B) Akrabalık bildiren yerel ifadeler kullanılmıştır.
- C) Kahramanların duygusal tepkilerine yer verilmiştir.
- D) Savaş zamanını anlattığıma dair ipuçları bulunmaktadır.
- E) Başkahramanın düzenli bir öğrenim gördüğü sezdirilmiştir.

12) Altı saatten beri devam eden muharebe, gündüzle beraber nihayete eriyor; pa-yı siyahı ta uzaktaki ufuklardan bazısına dokunmaya başlayan gece, sessiz sedasız attığı adımlarıyla tekarrüb ederek iki ordu arasında birkaç saat için siyah mürekkebiyle bir mütareke imzalamaya hazırlanıyorken Yunan generali istihkâmının bulutlara dokunur bir nokta-i mürtefiyesinde dürbünüyle etrafı tarassut ediyordu. Grubun, ateş misali al alevleri magribde seyyar ve bi-karar olan bazı bulutları tutuşturduğu o esnada Osmanlı ordusundan vakit vakit gelen güllerin sesleri derelerden derelere, vadilerden vadilere aks ile bütün bir devletin bünyan-ı bekasını esasından sarsıyor...

Bu parçanın anlatımında aşağıdakilerin hangisine başvurulmamıştır?

- A) Benzetme
- B) Kişileştirme
- C) Abartma
- D) Yineleme
- E) Karşılaştırma

13) (I) Hüsmen Hoca’nın ve iyi beslenmesi icap eden eşiğin boğazına orada, katığın ve arpanın pahalı olduğu kazada hayli masraf edilmişti. (II) Meclis kuran köylüler bunu: “Mübarek yere bağlı, bakmak borcumuz!” diye çok görmediler. (III) Hüsmen de yorgunluğundan şikâyet getirmiyor, Hak uğruna çalışmak ona yük mihnetlerini unutturuyordu. (IV) Lakin ikinci seferin haftasında, yine merkep ardında dönmeye mecbur oldu.

Numaralanmış cümlelerin hangilerinde isim-fiil, sıfat-fiil ve zarf-fiil vardır?

- A) Yalnız I B) Yalnız II C) I ve III
- D) II ve IV E) III ve IV

14) Aşağıdaki parçalardan hangisi farklı bir bakış açısıyla yazılmıştır?

- A) Sabahleyin babası ata binerken, sanki uzak, dönülmez bir gurbete gidiyormuş gibi kederlenmişti. Kasaba ona zulüm, fenalık dolu bir yer hissini verirdi. Sebepsiz duyduğu bu kederden bir türlü silkinip sıyrılamıyor, aklından gece işittiği şeyler birer birer geçiyordu.
- B) Kıyafetinden onun da bir kalem beyi olduğu anlaşılıyordu. “Amin denemeyecek boş bir dua...” diye başını salladı. Pek zayıf, pek asabiydi. Merhum babasından dinlediği eski Boğaziçi âlemlerini, mehtap eğlencelerini anlatmaya başladı.
- C) Bütün servet, bütün kuvvet, bütün mutluluk onlarıdır. Ben Mısır’da çok sıkılır, kendimi âdeta bir zindanda sanırım. Bu manevi zindandaki tutuklu kardeşlerimin arasında serbest serbest gezmek hoşuma gitmez. Daima otele kapanırım.
- D) Büyük nine tekrar daldı. Karşısındaki, senelerce evvel ihtiyarlayıp ölen torununun bu güzel, bu taze torununa bakıyordu. Bu vücut, işte hayatın baharı idi. Arkasındaki, görmek istemediği şu pencerenin dışarısındaki gürültülü, kokulu bahara, niçin bu kadar yabancı duruyordu.
- E) Düşündü, düşündü. “Kızılelma neresi?” diye mırıldandı. Doğuda olsun, batıda olsun, sefere çıkarken galeyana gelen asker hep “Kızılelma’ya...” diye bağırişiyordu. Bu narayı yeniçeri kışlalarında, sipahi ocaklarında, geçit resimlerinde hatta İstanbul’da, sarayın iç bahçesinde bile duymuştu.

- 15) Dirse Han’ın hatunu, oğlancığının ilk avıdır diye attan aygır, deveden buğra, koyundan koç kestirdi. Oğuz beylerine ziyafet vereyim, dedi. Toparlanıp yerinden kalktı, kırk ince kızı beraberine aldı. Dirse Han’a karşı vardı, başını kaldırdı, Dirse Han’ın yüzüne baktı. Sağ ile soluna göz gezdirdi, oğlancığını görmedi. Kara bağı sarsıldı, bütün yüreği oynadı, kara sürme gözleri kan yaş doldu.

Bu parçada virgülün aşağıdaki kullanımlarından hangisine örnek yoktur?

- A) Birbiri ardınca sıralanan eş görevli kelime ve kelime gruplarının arasına konur.
- B) Sıralı cümleleri birbirinden ayırmak için konur.
- C) Uzun cümlelerde yüklemden uzak düşmüş olan öğeleri belirtmek için konur.
- D) Cümle içinde ara sözleri ve ara cümleleri ayırmak için konur.
- E) Tırnak içinde olmayan aktarma cümlelerinden sonra konur.

- 16) Andičerek söylüyorum ben, Buhara’nın sözüne güvenilir imamlarının birinden ve başkaca Nişabur’lu bir imamdan işittim, ikisi de senetleriyle bildiriyorlar ki yalvacımız kıyamet belgelerini, ahir zaman karışıklıklarını ve Oğuz Türklerinin ortaya çıkacaklarını söylediği sırada “Türk dilini öğreniniz çünkü onlar için uzun sürecek egemenlik vardır.” buyurmuştur. Bu söz (hadis) doğru ise –sorgusu kendi üzerlerine olsun- Türk dilini öğrenmek vacip (çok gerekli) bir iş olur; yok, bu söz doğru değilse akıl da bunu emreder.

Bu parçada,

- I. Birleşik sözcüklerin yazımı
- II. “de” bağlacının yazımı
- III. Kesme işaretinin kullanımı
- IV. Noktalı virgülün kullanımı
- V. “ki” nin yazımı

hususlarından hangileriyle ilgili yanlışlık yapılmıştır?

- A) Yalnız I B) I ve III C) II ve V
- D) III ve IV E) IV ve V

- 17) (I) Her türlü öğüş, büyük iyilikler, güzel işler sahibi olan Tanrı adı içindir. (II) Halkın en uz dillisi bitkin, en sağlamı çürük olduğu bir zamanda Tanrı, Cebrail'i açık anlayış ve her yönünü bildiriş ile Muhammed'e içerisinde haramı, helali anlattığı Kuran'ı gönderdi. (III) Böylelikle öz yolu belli etti, belge ve kılavuz koydu. (IV) Tanrı'nın yarlığaması onun ve onun yararlıklılı çoluğu çocuğu üzerine olsun, büyük esenlikler versin.

Bu parçadaki numaralanmış cümlelerin hangilerinde isim tamlaması yoktur?

- A) Yalnız I B) Yalnız III C) II ve III
D) II ve IV E) III ve IV

- 18) Pir Sultan'ım irak yoldan gelirsin

Gevherin kıymetin nerden bilirsin

Eksikliğim çoktur sen de bilirsin

Eksiklikle kabul eyle gel beni

Bu dizelerle ilgili aşağıdakilerden hangisi söylenemez?

- A) Şairin mahlası yer almaktadır.
B) 11'li hece ölçüsüyle yazılmıştır.
C) Cinaslı kafiyeye yer verilmiştir.
D) Sade ve anlaşılır bir dili vardır.
E) Nazım birimi dördlüktür.

- 19) (I) Eski zamanlarda köyün birinde ileri gelenlerden biri, oğlunu evlendirir ve düğün başlar. (II) Yemekler ikram edilir, çalgılar çalınır, eğlenilir. (III) Her şey çok güzel bir şekilde gider. (IV) Düğünün son gününde çayın kenarındaki eğlence, ay ışığının altında devam ederken gökteki Ay'a bir şeyler olur. (V) Yöre insanları böyle durumları hayra yormaz ve Ay'ın kararıyla yürekleri de Ay gibi tutup kararır.

Bu parçadaki numaralanmış cümlelerin hangisinde sıfat tamlaması yoktur?

- A) I B) II C) III
D) IV E) V

- 20) I. Sesinin ahengi hastalıklı bir su akışı gibi akıyor, sözcükler uzun bir yas iniltisi hâlinde gelişigüzel uzayıp gidiyordu. II. Korkunç bir düşten uyanmışçasına sendeleyerek babasının yanına gitmişti. III. Birkaç gün önceden beri süregelen yağmurlar o sabah dinerek gökyüzü açılmış, güneş hafif bir sıcaklık yayan ışığını saçmıştı. IV. Bu genç, bugün koltuğunun altında bir iki kitapla buradan bir gölge gibi çıktı. V. Şimdi birkaç eski okul arkadaşıyla sekiz on kalem sahibinden başka herkes için tanınmayan biriydi.

Numaralanmış cümleler yapılarına göre ikişerli eşleştirilirse hangisi dışta kalır?

- A) I B) II C) III
D) IV E) V

SOSYAL BİLİMLERİ TESTİ

- Bu testte sırasıyla, Tarih (1-10), Coğrafya (11-15), Felsefe (16-20), Din Kültürü ve Ahlak Bilgisi (20-25), alanlarına ait toplam 25 soru vardır.
- Cevaplarınızı, cevap kâğıdının Sosyal Bilimler (Sosyal Bilimler-2) Testi için ayrılan kısmına işaretleyiniz.

1) Malazgirt Savaşı sonrası kurulan ilk Türk beyliklerinden olan Danişmentliler, ilim ve fen alanında çalışma yapan kişilere değer vermiştir. Kayseri, Malatya ve Sivas bu dönemde önemli eğitim ve bilim merkezleri hâline gelmiştir. Anadolu'daki en eski medreselerden olan Yağbasan Medresesi de Danişmentlilere aittir.

Buna göre Danişmentliler ile ilgili aşağıdaki yargılardan hangisine ulaşamaz?

- A) Anadolu'da siyasi birliğin oluşmasını sağlamışlardır.
- B) Anadolu'da kalıcı olmaya çalışmışlardır.
- C) Eğitim kurumlarının oluşmasına katkıları olmuştur.
- D) İlmî çalışmaları desteklemişlerdir.
- E) Anadolu'nun Türk ve İslam karakteri kazanmasını sağlamışlardır.

2) Fatih Sultan Mehmet, kendi yaptırdığı Sahn-ı Seman Medresesi'nde eğitim öğretim işleriyle meşgul olabilmek için kendisine bir oda verilmesini talep etti. Bu medresede eğitim veren müderrisler, Fatih'in bu isteğini değerlendirmek amacıyla toplantı yaptılar. Yapılan görüşmeler sonrasında, Fatih'in bu medresede öğrenci ya da öğretmen olarak görev yapmadığı için kendisine oda tahsis edilmesi uygun görülmedi. Ancak müderrisler önünde yapılan sınavda başarılı olursa kendisine bir oda tahsis edilmesi kararlaştırıldı.

Osmanlı Devleti'nde XV. yüzyılda yaşanan bu durum aşağıdakilerden hangisinin kanıtı olarak gösterilebilir?

- A) İltimasın her devirde etkili olduğunun
- B) Liyakat(kabiliyet-yetenek) esasına önem verildiğinin
- C) Saray halkının eğitim faaliyetlerine uzak olduğunun
- D) Müderrislerin irsiyet esasına göre seçildiğinin
- E) Padişahın yasama yetkisinin olmadığının

3) **Aşağıdakilerden hangisi Osmanlı siyasetnâme geleneğine göre padişapta bulunması gereken vasıflardan biri olamaz?**

- A) Verdiği emrin akıbetini takip etmek
- B) Gösterişli bir yaşam sürmek
- C) Halkın durumundan haberdar olmak
- D) Yolların bakımı ve emniyetine dikkat etmek
- E) Devlet hazinesini boş yere harcamamak

4) İstanbul'un Fethi'nin üçüncü gününde Fatih, kazanmış olduğu zafer nedeniyle büyük törenler ve bayramlar tertipledi. O zamana kadar şehrin muhtelif yerlerinde saklı bulunan büyük küçük herkesin, en ufak bir rahatsızlığa uğramadan serbestçe dolaşmalarını emretti. Savaş korkusu ile şehirden kaçmış olanların evlerine dönmelerini ve herkesin, önceden olduğu gibi evinde kendi örf ve âdetleriyle dinine uygun olarak yaşamasını buyurdu.

Buna göre Fatih Sultan Mehmet yapılan fethin ardından İstanbul şehri için aşağıdakilerden hangisini amaçlamış olabilir?

- A) Tarımsal alanda yeterli kılmayı
- B) Mimari olarak kendi damgasını vurmaya
- C) Ticari bir merkez hâline getirmeyi
- D) Askerî olarak güçlendirmeyi
- E) Barış ve güven ortamı sağlamayı

- 5) Osmanlı Devleti'ni yönetenler iktisadi hayatı düzenlerken belirli ilkelere göre hareket ederlerdi. Bunlardan öncelikli önem verdikleri ilke iaşecilikti. İaşecilik ilkesine göre ekonomik faaliyetlerin amacı, ülke içinde mal ve hizmet arzının mümkün olduğu kadar bol, kaliteli ve ucuz olmasını sağlamaktı.

Buna göre Osmanlı ekonomi anlayışı ile ilgili aşağıdakilerden hangisine ulaşılabilir?

- A) İhracat gelirlerini ithalat gelirlerinin üstünde tutulduğu
B) Yerli üretimin önem taşıdığı
C) Toplumun ihtiyaçlarına öncelik verildiği
D) Esnaf ve zanaatkâra ayrıcalıklar sağlandığı
E) Tarım ekonomisine bağlı hareket edildiği

- 6) Osman Bey'den itibaren fethedilen bölgelere kadı tayin edilerek buralarda adaletin zamanında teminine çalışılmıştır. Ayrıca Orhan Bey, medrese kurarak ilim adamlarının yetişmesi ve ilmin yaygınlaşmasını sağlamıştır.

Buna göre Osmanlı Devleti ile ilgili,

I. İlk yıllardan itibaren yargı ve eğitime önem verilmiştir.

II. Askerî teşkilatlanmanın temelleri atılmıştır.

III. Ekonomik kalkınmaya öncelik verilmiştir.

yargılarından hangilerine ulaşılabilir?

- A) Yalnız I B) Yalnız II C) I ve II
D) I ve III E) II ve III

- 7) • Amasya ve Osmancık Medreselerinde tıp, eczacılık ve tasavvuf alanında çalışmalar yapmıştır.

• İlk defa bazı hastalıkların, tohum adını verdiği mikroplardan kaynaklandığını öne sürmüştür.

• Mikroptan haber vermesi bakımından Louis Pasteur ve Robert Koch gibi bilginlerin öncüsü olmuştur.

Hakkında bilgi verilen Türk-İslam bilim insanı aşağıdakilerden hangisidir?

- A) Uluğ Bey B) Akşemseddin C) Sinan Paşa
D) Ahmet Cevdet Paşa E) Ali Kuşçu

- 8) İstanbul'un alınması, tarihî bir imparatorluk merkezi olmasının yanında Osmanlı Devleti'nin güvenliği ve geleceği için siyasi, askerî ve ekonomik bakımdan zorunluydu.

Aşağıdakilerden hangisi İstanbul'un alınmasını ekonomik açıdan zorunlu kılan nedenlerdendir?

- A) Anadolu ve Rumeli topraklarını- birleştirme isteği
B) Bizans'ın Avrupalıları Osmanlı Devleti'ne karşı kışkırtması
C) İstanbul'un kara ve deniz ticaret yolları üzerinde olması
D) Taht iddiasında bulunan şehzadelerin Bizans tarafından kışkırtılması
E) Ortodoks ve Katolik kiliselerinin ayrılığını devam ettirme isteği

- 9) Geleneksel anlamda konargöçer bir yaşam tarzına sahip olmasına rağmen Osmanlılar, kuruluşun itibaren yerleşik hayatı daha fazla benimseyen bir siyasi teşekkül olarak ortaya çıkmıştır. Kurulduğu bölgedeki kadim şehir, kasaba ve köyler ile buralarda yaşayanları yadırgamadan kabullenen Osmanlılar; cami, medrese, mescit, han ve hamam gibi yapılarla buraları imar etmiştir.

Bu duruma göre Osmanlı Devleti ile ilgili aşağıdakilerden hangisine ulaşılabilir?

- A) Savaşçı bir yapıya sahip oldukları
B) Ekonomik hayatın hayvancılığa bağlı kaldığı
C) Kuruluşun itibaren imar faaliyetlerine önem verdikleri
D) Eski yönetim geleneğinin unutulduğu
E) Çadır hayatının devam ettiği

- 10) Müslümanlar yedi yüzyıl yaşadıkları İber Yarımadası'ndan İspanya'nın "Yeniden Fetih" siyasetiyle kovulmuşlardı. 1525'te Şariken bir emirnameyle Valencia'da kalan Müslümanlara şu koşulları getiriyor ve yaşam mücadelesini sarpa sardırıyordu: Tüm Müslümanlar kendi yaşadıkları yerde yapılacak Hristiyan ayinlerine gitmek zorundaydı. Bundan böyle hepsi şapkalarının üzerinde mavi pamuklu kumaştan bir hilal taşıyacaktı. Taşımayanlar sınır dışı edilecekti. Üç gün içerisinde Müslümanların silahları ellerinden alınacaktı. Camiler kapatılacak ve her türlü dini faaliyet yasaklanacaktı.

Verilen metne göre İspanya'daki Müslümanların durumuyla ilgili aşağıdakilerden hangisine ulaşılabilir?

- A) İspanya'nın yerlileri oldukları
B) Asimilasyon politikasına uğradıkları
C) Güçlü bir ordularının olduğu
D) Yerel güçler hâlinde yaşadıkları
E) Ekonomik alanda hâkimiyet sağladıkları

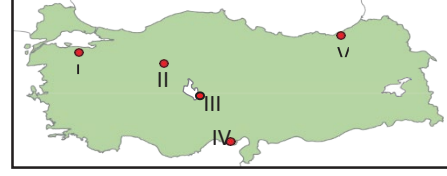
- 11) Yer kabuğunu oluşturan levhaların sınırlarında, deprem ve volkanik patlama afetlerinin yaşanma ihtimali daha yüksektir.



Buna göre haritada işaretlenen yerlerden hangisinde bu ihtimal daha yüksektir?

- A) I B) II C) III D) IV E) V

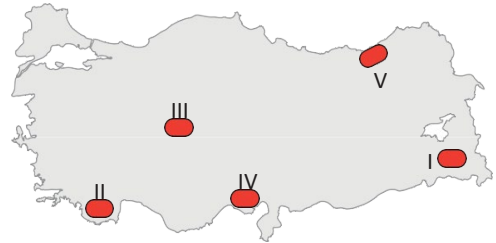
- 12) Türkiye haritası üzerinde beş farklı yer numaralandırılarak verilmiştir.



Buna göre, aşağıdakilerden hangisi söylenemez?

- A) I numaralı yerde nüfusun yoğun olmasında tarım ve sanayi faaliyetleri etkilidir.
B) II numaralı yerde nüfusun yoğun olmasında şehrin idari fonksiyonu etkilidir.
C) III numaralı yerde tarımda kuraklık sorunu nedeniyle nüfus yoğunluğu azdır.
D) IV numaralı yerde yaz mevsiminde nüfus yoğunluğu artmaktadır.
E) V numaralı yerde kıydan iç kesimlere gittikçe nüfus artış gösterir.

- 13) Aşağıdaki haritada Türkiye'de toprak özellikleri birbirinden farklı bazı yerler gösterilmiştir



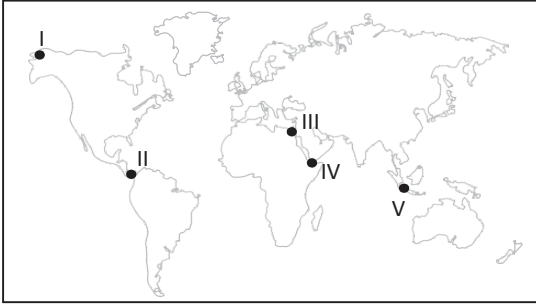
Bu yerlerin toprak özellikleri ile ilgili aşağıdakilerden hangisi yanlıştır?

- A) I numaralı topraklar üzerinde genellikle hayvancılık faaliyetleri yapılmaktadır.
B) II numaralı yerdeki toprak türü tarıma elverişli ve oldukça verimlidir.
C) III numaralı yerde kuraklığa bağlı olarak topraktaki tuz oranı oldukça yüksektir.
D) IV numaralı yerde terra-rosa topraklar yaygındır ve tarımsal üretim oldukça fazladır.
E) V numaralı yerdeki topraklar çay, mısır ve fındık tarımı için oldukça elverişlidir.

14) Ülkemizin yer şekilleri hakkında aşağıda verilen bilgilerden hangisi yanlıştır?

- A) Yerkabuğu hareketleri sonucu Karadeniz kıyıları boyunca doğu-batı yönünde uzanan sıradağlar yer alır.
- B) Batı Anadolu'da levha hareketleri sonucu kırılma ile oluşmuş çöküntü ovaları yer alır.
- C) Anadolu'da Epirojenik hareketlere bağlı yükselmeler meydana gelmiştir.
- D) Karadeniz kıyılarında volkanizma sonucunda oluşmuş volkan konileri yer alır.
- E) Batı Anadolu'nun büyük bir kısmında deprem riski yüksektir

15) Aşağıdaki Dünya haritasında bazı boğaz ve kanallar gösterilmiştir



Bu su yollarının hangisinin uluslararası ticaretteki önemi diğerlerine göre daha azdır?

- A) I B) II C) III D) IV E) V

16) Aşağıdakilerden hangisi filozofların özelliklerinden değildir?

- A) İnsanı ilgilendiren her konuda düşünce üretir.
- B) Mantık ilkelerine uygun düşünce üretir.
- C) Kişisel bilgi ve deneyimleriyle hareket eder.
- D) Eleştirel bir bakış açısına sahiptir.
- E) Kendisine verilen bilgilerle yetinir.

17) Felsefede ileri sürülen bir görüş ya da sav için bir dayanak göstermek gerekir. Buna göre, felsefeyle ilgili aşağıdakilerden hangisi söylenebilir?

- A) Varlığı bütün olarak ele alır.
- B) Eleştirici ve sorgulayıcıdır.
- C) Cevaplardan çok sorular önemlidir.
- D) Temellendirmeye dayalı bir düşüncedir.
- E) Çağın koşullarından etkilenir.

18) Varlık felsefesinde “var olan” kavramıyla, zamanda ve mekânda var olan nesnelerin yanında, zihinde varlık bulan nesnelere de kastedilmektedir.

Buna göre, “var olan” hakkında aşağıdaki yargılardan hangisine ulaşılabılır?

- A) Sadece olgulardan ibarettir.
- B) Tüm “var olan” düşünen bir zihne bağlıdır.
- C) Zihnin dışında algılanan her şeydir.
- D) İnsan bilgisinin sınırlarını aşmaktadır.
- E) Soyut ve somut olma özelliğine sahiptir.

19) Bilgi felsefesi bilgimizin temel özelliklerini, kaynağını ve sınırlarını inceler. Bilen özne ile bilinen nesne arasındaki bilgi sürecini tamamıyla ele alır ve bu süreçteki tüm öğeleri analiz eder. Bilginin ne olduğunu, nasıl ve hangi yollardan elde edildiğini irdeler.

Buna göre, aşağıdakilerden hangisi bilgi felsefesinin temel sorunlarından biri değildir?

- A) Bilgi nasıl oluşur?
- B) Bilginin değeri nedir?
- C) Evrensel ahlak yasası olanaklı mıdır?
- D) Bilginin kaynağı nedir?
- E) Doğru bilgi mümkün müdür?

- 20) Din, varlıkla ilgili sorulara dogmatik cevaplar verirken; felsefe bunları sorgulayarak akıl ve mantık süzgecinden geçirir.

Bu açıklamadan hareketle aşağıdakilerden hangisine ulaşılabilir?

- A) Din, eleştirel bir tavır içerisindedir.
- B) Din varlığa öznel bir şekilde yaklaşırken, felsefe tarafsızdır.
- C) Felsefenin verdiği cevaplar kesinlik içerir.
- D) Din ve felsefe farklı varlık alanlarını anlamaya çalışır.
- E) Dinde eleştiriye yer yokken, felsefede eleştiri ön plandadır.

- 21) Allah geçmiş, şimdiki zamanı ve geleceği açık ve gizli olan her şeyi bilir. İnsanın bilgisi bazı araçlara ve belli şartlara bağlı iken, Allah'ın bir şeyi bilmesi hiçbir şeye ihtiyaç duymadan gerçekleşir. Alemdeki ahenk ve düzen onun sonsuz bilgisinin göstergesidir. Cehalet ise Allah için söz konusu değildir.

Bu parçada bahsedilen Allah'ın sıfatı aşağıdakilerden hangisidir?

- A) Hayat
- B) İlim
- C) Semi
- D) Basar
- E) Tekvin

- 22) Hz. Muhammed (sav.)'e peygamberlik verildiğinde Mekke müşrikleri ona hakaret ettiler, "Büyücü!" dediler, iftira attılar. Fakat hiçbir zaman onu yalancılıkla suçlamadılar. Hatta bir defasında içlerinden biri, diğerlerine "Siz akılsız mısınız? Küçüklüğünde aranızda en sevilen, en dürüst olan o idi. Şimdi daha olgun iken bunları nasıl söylersiniz?" diyerek onların bu haksızlıklarını yüzlerine vurmuştur.

Bu parçada Hz. Muhammed (sav.)'in hangi özelliğine dikkat çekilmektedir?

- A) Akıllı ve zeki oluşuna
- B) Doğru ve güvenilir olduğuna
- C) Emanete riayet ettiğine
- D) Günah işlemekten kaçındığına
- E) Tebliğinde başarılı olduğuna

- 23) **Aşağıdaki ayetlerden hangisi konusu bakımından diğerlerinden farklıdır?**

- A) "Onlar kesinlikle Rabb'lerine kavuşacaklarını ve ona döneceklerini düşünüp bunu kabullenen kimselerdir." (Bakara suresi, 46. ayet)
- B) "İçinden taze et (balık) yemeniz ve takacağınız bir süs eşyası çıkarmanız için denizi emrinize veren odur." (Nahl suresi, 14. ayet)
- C) "Hayvanları da o yarattı. Onlarda sizin için ısıtıcı (şeyler) ve birçok faydalar vardır. Onlardan bir kısmını da yersiniz." (Nahl suresi, 5. ayet)
- D) "Allah'ın size verdiği rızıktan helal ve temiz olarak yiyin. Eğer gerçekten yalnız Allah'a ibadet ediyorsanız onun nimetine şükredin." (Nahl suresi, 114. ayet)
- E) "Allah'ın göklerde ve yerdeki (nice varlık ve imkânları) sizin emrinize verdiğini, nimetlerini açık ve gizli olarak size bolca ihsan ettiğini görmediniz mi?" (Lokmân suresi, 20. ayet)

- 24) İslam dini; kin, nefret, çekememezlik, kavga ve geçimsizlik gibi kötülüklerden uzak durulmasını ister. Herkesin birbirine sevgi, saygı ve hoşgörü ile muamelede bulunmasını öğütler. İnsanlara zarar verip onları incitecek davranışları yasaklar.

Buna göre, İslam'ın aşağıdakilerden hangisini amaçladığı söylenemez?

- A) Barış ve huzur ortamını temin etme
- B) Güvenli bir toplumda yaşamayı sağlama
- C) Kişinin kötülüklerden arınmasını sağlama
- D) İnsan ilişkilerinde samimiyeti yerleştirme
- E) Bireyi toplumsal sorunlardan uzak tutma

- 25) **Aşağıdakilerden hangisi dindeki yorum farklılıklarının ortaya çıkma nedenlerinden biri değildir?**

- A) İnsan unsuru
- B) Coğrafi şartlar
- C) Sosyal çevre
- D) İktisadi ortam
- E) Kültürel etkiler

SAYISAL BÖLÜM

MATEMATİK

- Bu testte 20 soru vardır.
- Cevaplarınızı cevap kağıdının Matematik için ayrılan kısmına işaretleyiniz.

1)

$$\frac{(n+2)!}{(n-1)!} - \frac{(n+1)!}{(n-2)!} = 18$$

eşitliğini sağlayan n doğal sayısı kaçtır?

- A) 5 B) 4 C) 3 D) 2 E) 1

2)

1, 2, 3 rakamları ikişer kez kullanılarak 6 basamaklı sayılar yazılacaktır.

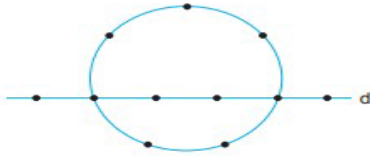
Buna göre,

- 720 tane farklı doğal sayı yazılabilir.
- Aynı rakamların yan yana bulunduğu 6 sayı yazılabilir.
- 123 ile başlayan veya 123 ile biten 11 sayı yazılabilir.

ifadelerinden hangileri doğrudur?

- A) Yalnız I B) Yalnız III C) I ve II
D) II ve III E) I, II ve III

3)



Şekilde verilen çember üzerindeki 7 nokta ile d doğrusu üzerinde verilen 6 nokta birleştirilerek üçgenler oluşturulacaktır.

Buna göre, elde edilen üçgenlerden kaç tanesinin sadece 2 köşesi çember üzerindedir?

- A) 30 B) 40 C) 50 D) 60 E) 80

4)

3 çocuğundan ikisi ikiz olan bir anne çocuklarından her birine en az bir oyuncak vermek üzere 7 farklı oyuncak almıştır.

Anne, ikiz çocuklarına eşit sayıda oyuncak vermek şartıyla bu oyuncakları çocuklara kaç farklı şekilde dağıtabilir?

- A) 35 B) 287 C) 392 D) 560 E) 812

5)

16 öğrencinin bulunduğu bir sınıfta 8 öğrenci futbol oynamakta 9 öğrenci ise voleybol oynamamaktadır.

Bu sınıfta 14 öğrenci bu sporlardan en çok birini oynadığına göre, sınıftan rastgele seçilen bir öğrencinin yalnız voleybol oynama olasılığı kaçtır?

- A) $\frac{1}{8}$ B) $\frac{3}{16}$ C) $\frac{5}{16}$ D) $\frac{3}{8}$ E) $\frac{7}{16}$

6)



Kerem, dolabının şifresini oluşturmak için şekildeki tuşları kullanarak her biri farklı satırda ve farklı sütunda olacak biçimde 3 sayıyı rastgele seçiyor.

Buna göre, Kerem'in seçtiği sayıların tamamının tek sayı olma olasılığı kaçtır?

- A) $\frac{1}{2}$ B) $\frac{1}{3}$ C) $\frac{2}{9}$ D) $\frac{5}{9}$ E) $\frac{4}{27}$

- 7) Gerçek sayılar kümesinde tanımlı f ve g fonksiyonları $f(x) = x^2$ ve $g(x) = x^3$ biçiminde veriliyor.

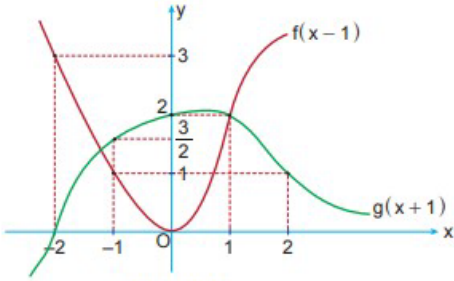
Buna göre, $\left(\frac{g}{f}\right)$ fonksiyonu için,

- I. Tanım kümesi \mathbb{R} 'dir.
 II. Tek fonksiyondur.
 III. $\left(\frac{g}{f}\right)(2) = 2$ 'dir.

ifadelerinden hangileri doğrudur?

- A) Yalnız I B) Yalnız II C) I ve II
 D) II ve III E) I, II ve III

- 8) Dik koordinat düzleminde $y = f(x-1)$ ve $y = g(x+1)$ fonksiyonlarının grafikleri verilmiştir.



Buna göre, $\frac{f(0)+g(1)}{g(-1)-f(-2)}$ ifadesinin değeri kaçtır?

- A) -4 B) 0 C) $\frac{4}{5}$ D) 3 E) 4

- 9) f ve g gerçekte sayılar kümesinde tanımlı iki fonksiyondur.

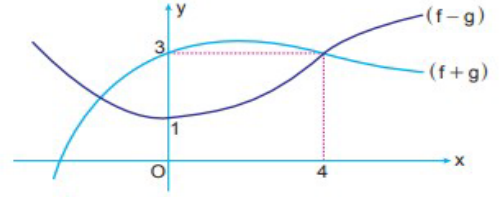
$$f(x+2) = 2x+3 \text{ ve}$$

$$g(x-3) = x+1$$

olduğuna göre, $(f \circ g)(1) + (g \circ f)(1)$ kaçtır?

- A) 9 B) 10 C) 11 D) 14 E) 18

- 10) Dik koordinat düzleminde $f-g$ ve $f+g$ fonksiyonlarının grafikleri verilmiştir.



Buna göre,

- I. $g(2) > 0$
 II. $g(5) < 0$
 III. $f(0) = 2$

ifadelerinden hangileri doğrudur?

- A) Yalnız I B) I ve II C) II ve III
 D) I ve III E) I, II ve III

- 11) f ve g fonksiyonları tanımlı oldukları aralıklarda bire bir ve örtendir.

$$f^{-1}(3x+2) = x-1$$

$$g(2x+1) = 4x$$

olduğuna göre, $(f \circ g^{-1})(4)$ kaçtır?

- A) 48 B) 51 C) 57 D) 61 E) 68

- 12) $P(x)$ ve $Q(x)$ polinomları için,

$$\text{der}[P^2(x) + Q(x^2)] = 18 \text{ ve } \text{der}\left[\frac{Q(x^3)}{x \cdot P(5x^2)}\right] = 5$$

olduğuna göre, $\text{der}\left[\frac{x^4 \cdot Q(x)}{P(x)}\right]$ kaçtır?

- A) 6 B) 5 C) 4 D) 3 E) 2

- 13) Aşağıdakilerden hangisi $x^4 - 13x^2 + 36$ ifadesinin çarpanlarından biri değildir?

- A) $x-2$ B) $x+2$
 C) $x-3$ D) $x+3$
 E) $x-4$

14) $\frac{x^2+3x-4}{x^2+6x+8} \cdot \frac{x^2-1}{x^2-4}$

rasyonel ifadesinin sadeleştirilmiş hâli aşağıdakilerden hangisidir?

- A) $\frac{x+2}{x-1}$ B) $\frac{x-2}{x-1}$ C) $\frac{x-2}{x+1}$
D) $\frac{x-1}{x-2}$ E) $\frac{x+1}{x+2}$

15) $3mx^2 + 4 = 4m + (4 - m)x = 0$ denkleminin kökleri ile ilgili,

- I. Köklerden biri 1'dir.
II. Köklerden birinin 0 olabilmesi için $m = 1$ olmalıdır.
III. $m < 0$ ise kökler aynı işaretlidir.

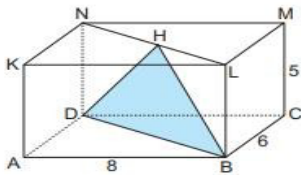
ifadelerinden hangileri doğrudur?

- A) Yalnız I B) I ve II C) I ve III
D) II ve III E) I, II ve III

16) $2 - 2i + z = 2i\bar{z}$ olduğuna göre, $\text{Re}(z) - \text{Im}(z)$ değeri kaçtır?

- A) $-\frac{4}{3}$ B) $-\frac{1}{3}$ C) 0
D) $\frac{1}{3}$ E) $\frac{2}{3}$

Şekilde verilen dikdörtgenler prizmasında, $|AB| = 8$ cm, $|BC| = 6$ cm ve $|CM| = 5$ cm'dir.

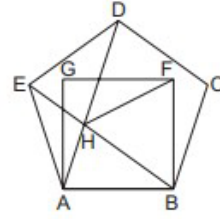


17)

Buna göre, $\widehat{A}(\widehat{DBH})$ kaç santimetrekaredir?

- A) 10 B) 20 C) 24 D) 25 E) 50

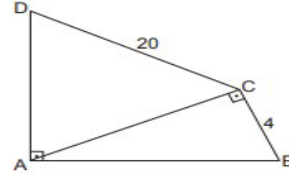
18) Şekilde ABCDE bir düzgün beşgen ve ABFG bir karedir.



$[AD] \cap [BE] = \{H\}$ olduğuna göre, $m(\widehat{DHF})$ kaç derecedir?

- A) 36 B) 42 C) 45 D) 48 E) 55

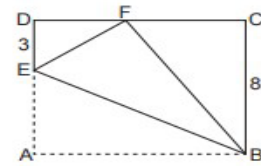
19) Şekildeki ABCD dörtgeninde $[AD] \perp [AB]$, $[AC] \perp [BC]$, $|AB| = |AD|$ ve $|BC| = 4$ cm, $|CD| = 20$ cm'dir.



Buna göre, $|AC|$ kaç santimetredir?

- A) 22 B) 20 C) 18 D) 16 E) 14

20) Köşeleri A, B, C, D harfleriyle isimlendirilmiş dikdörtgen biçimindeki ABCD kâğıdı şekildeki gibi A köşesi $[DC]$ üzerindeki F noktasıyla çakişacak biçimde $[BE]$ boyunca katlanıyor.



$|DE| = 3$ cm ve $|BC| = 8$ cm olduğuna göre, $|EB|$ kaç santimetredir?

- A) $5\sqrt{5}$ B) $8\sqrt{2}$ C) 12 D) $4\sqrt{10}$ E) 14

FEN BİLİMLERİ TESTİ

- Bu testte sırasıyla, Fizik (1-10), Kimya (11-20), Biyoloji (21-30) alanlarına ait toplam 30 soru vardır.
- Cevaplarınızı, cevap kâğıdının Fen Bilimleri Testi için ayrılan kısmına işaretleyiniz.

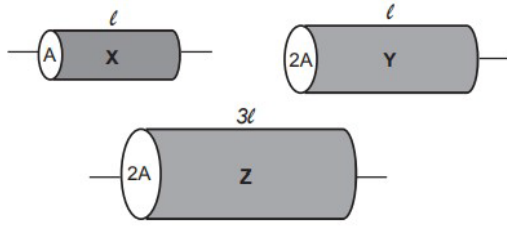
1) Elektrik akımının iletimi ile ilgili;

- Metallerde serbest protonlarla iletim sağlanır.
- Sıvılarda elektrik iletimi iyonlarla sağlanır.
- Plazmalar serbest yük içerdiğinden elektrik akımını iletir.

yargılarından hangileri doğrudur?

- A) Yalnız I B) Yalnız II C) I ve III
D) II ve III E) I, II ve III

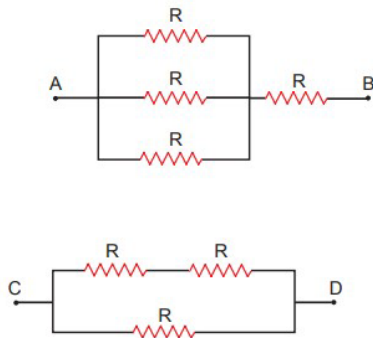
2) Kesit alanları ve boyları şekilde verilen X, Y ve Z iletken telleri aynı maddeden yapılmıştır.



Buna göre, iletken tellerin dirençleri R_X , R_Y ve R_Z arasındaki ilişki nedir?

- A) $R_X > R_Y > R_Z$
B) $R_Y > R_Z > R_X$
C) $R_X = R_Y > R_Z$
D) $R_Z > R_Y > R_X$
E) $R_Z > R_X > R_Y$

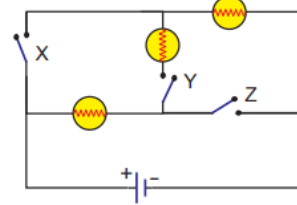
3) Özdeş dirençlerden oluşan şekildeki devrelerde A – B arası eşdeğer direnç R_1 , C – D arası eşdeğer direnç R_2 'dir.



Buna göre, $\frac{R_1}{R_2}$ oranı kaçtır?

- A) $\frac{1}{4}$ B) $\frac{1}{2}$ C) 1 D) 2 E) 4

4) İç direnci önemsiz üreteç ve özdeş lambalarla kurulan şekildeki elektrik devresinde anahtarlar açıktır.



Buna göre,

- Yalnız X anahtarı kapatılırsa hiçbir lamba ışık vermez.
- Yalnız Y anahtarı kapatılırsa tüm lambalar eşit parlaklıkta yanar.
- Anahtarların üçüde kapatılırsa tüm lambalar eşit parlaklıkta yanar.

yargılarından hangileri doğrudur?

- A) Yalnız I B) Yalnız II C) I ve II
D) II ve III E) I, II ve III

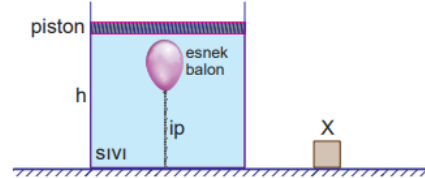
5) Mıknatıslık ile ilgili olarak;

- Mıknatısın çekme özelliğinin en fazla olduğu uç kısımlarına mıknatısın kutupları denir.
- Manyetik cisimlerin kutupları arasında manyetik kuvvet çizgileri oluşur.
- Mıknatıs ikiye bölündüğünde tek kutuplu mıknatıs elde edilir.

yargılarından hangileri doğrudur?

- A) Yalnız I B) Yalnız II C) I ve II
D) I ve III E) II ve III

6) İçinde esnemesiz iple bağlı çocuk balonu bulunan kaptaki sıvı olup, sıvı üstündeki sürtünmesiz ve sızdırmaz piston üzerine X katı cismi konuluyor.



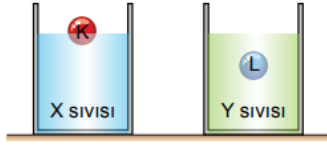
Buna göre,

- Balon içindeki gazın basıncı artar.
- Balonun hacmi artar.
- h sıvı seviyesi azalır.

yargılarından hangileri doğrudur?

- A) Yalnız I B) Yalnız II C) I ve III
D) II ve III E) I, II ve III

- 7) Şekilde görülen özdeş ve türdeş K ve L cisimleri yoğunlukları farklı X ve Y sıvılarının içine bırakıldığında cisimlerden K'nın yüzdüğü, L'nin ise askıda kaldığı görülüyor.



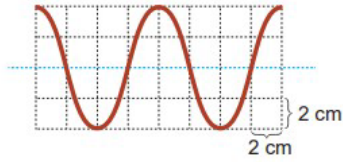
Buna göre cisimlere etki eden kaldırma kuvvetini bulmak için cisimlerin;

- I. öz kütle,
- II. kütle,
- III. ağırlık

fiziksel niceliklerinden hangilerini bilmek yeterlidir?

- A) Yalnız I B) Yalnız II C) Yalnız III
D) I ve II E) I, II ve III

- 8) Bir kenarı 2 cm olan eş karelerden oluşan düzlemde 4 s'de oluşturulan dalganın görünümü şekildeki gibidir.



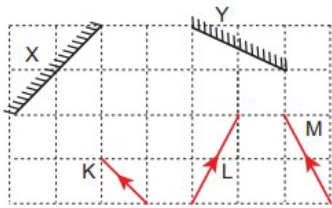
Buna göre;

- I. Dalga boyu $\lambda = 8$ cm'dir.
- II. Genliği $a = 4$ cm'dir.
- III. Frekansı $f = \frac{1}{8} \text{ s}^{-1}$ dir.

ifadelerinden hangileri doğrudur?

- A) Yalnız I B) Yalnız II C) Yalnız III
D) I ve II E) I, II ve III

- 9) Eşit kare bölmeli düzleme şekildeki gibi yerleştirilmiş X ve Y düzlem aynalarına K, L ve M ışınları gönderiliyor.



Buna göre K, L ve M ışınlarından hangileri kendi üzerinden geri döner?

- A) Yalnız L B) K ve L C) L ve M
D) K ve M E) K, L ve M

- 10) Aşağıdaki olaylardan hangisi ışığın kırılması ile ilgili değildir?

- A) Su dolu bardaktaki kaşığın kırılmış gibi görülmesi
- B) Gökkuşağı oluşması
- C) Denizdeki balığın bir martı tarafından daha yakında görülmesi
- D) Yazın asfalt üzerinde su varmış gibi görülmesi
- E) Bazı aynaların farklı boyutta göstermesi

- 11) X ve Y elementlerinden oluşan iki bileşik;

	I. Bileşik	II. Bileşik
X	12 g	18 g
Y	16 g	8 g

içermektedir.

Birinci bileşiğin formülü XY_2 ise ikinci bileşiğin formülü aşağıdakilerden hangisidir?

- A) XY_3 B) XY_4 C) X_2Y_3 D) X_3Y_2 E) X_3Y_4

- 12) Aşağıda verilen;

- I. 1 mol,
- II. 1 tane,
- III. $3,01 \cdot 10^{22}$ tane

Na atomlarının kütlelerinin büyükten küçüğe doğru sıralanışı hangisidir?

(Na:23 g/mol, Avogadro sayısı: $6,02 \cdot 10^{23}$)

- A) I > II > III B) I > III > II C) II > I > III
D) III > I > II E) III > II > I

- 13) $C_2H_5OH(s) + O_2(g) \rightarrow CO_2(g) + H_2O(s)$ tepkimesi ile ilgili,

- I. Sentez tepkimesidir.
- II. Tepkime gerçekleşirken ısı açığa çıkar.
- III. En küçük tam sayılarla denkleştirildiğinde O_2 'nin kat sayısı 4 olur.

ifadelerinden hangileri doğrudur?

- A) Yalnız I B) Yalnız II C) I ve II
D) II ve III E) I, II ve III

- 14) 20°C 'ta 100 gram suda en fazla 58 g NaCl çözünmektedir.

Buna göre;

- I. 200 gram su + 58 g NaCl,
- II. 50 gram su + 29 g NaCl,
- III. 300 gram su + 100 g NaCl,
- IV. 150 gram su + 90 g NaCl

su ve tuz miktarları 20°C 'ta karıştırılırsa hangileri doymuş çözelti oluşturur?

- A) I ve II B) I ve III C) II ve III
D) II ve IV E) I, II ve IV

- 15) Aşağıda bazı olaylar ve nedenleri verilmiştir.
- | Olay | Neden |
|--|-------------------------------|
| I. Kışın karlı yolların tuzlanması | a) Kaynama noktası yükselmesi |
| II. Kaynayan suya tuz atıldığında kaynamanın durması | b) Donma noktası alçalması |
| III. Kışın araba radyatörlerine antifriz eklenmesi | |
| IV. Uçak gövdelerine etilen glikol içeren su püskürtülmesi | |

Buna göre, bu olaylar ile nedenleri hangisinde doğru eşleştirilmiştir?

- A) I – a B) I – a C) I – a
 II – b II – a II – b
 III – a III – a III – b
 IV – b IV – b IV – b
- D) I – b E) I – b
 II – a II – a
 III – b III – a
 IV – b IV – b

- 16) Bir X maddesi saf suda çözündüğünde ortamdaki H⁺ iyon miktarının arttığı gözlemleniyor.

Buna göre oluşan X çözeltisiyle ilgili,

- I. Cildi tahriş eder.
 II. Elektriği iletmez.
 III. Turmusol kağıdının rengini maviye çevirir.

ifadelerinden hangileri doğrudur?

- A) Yalnız I B) Yalnız II C) Yalnız III
 D) I ve II E) I, II ve III

- 17) I. HCl
 II. CaO
 III. SO₂
 IV. KOH
 V. H₂SO₄

Yukarıdaki maddelerin sulu çözeltilerinin asit/baz özellikleri bakımından sınıflandırılması aşağıdakilerin hangisinde doğru verilmiştir?

- | Asit | Baz |
|----------------|----------------|
| A) III, IV | I, II ve V |
| B) III | I, II, IV ve V |
| C) I, III ve V | II ve IV |
| D) I ve V | II, III ve IV |
| E) I ve III | II, IV ve V |

- 18) NaClO(suda) + HCl(suda) → NaOH(suda) + Cl₂(g) tepkimesi ile ilgili,

- I. Açığa çıkan gaz gözleri, boğazı ve akciğerleri etkiler.
 II. Asidik maddeler çamaşır sularıyla birlikte kullanılmamalıdır.
 III. Açığa çıkan maddeler zararsızdır.

ifadelerinden hangileri doğrudur?

- A) Yalnız I B) Yalnız II C) I ve II
 D) I ve III E) I, II ve III

- 19) Bir polimer ile ilgili,

- Su borusu ve tıbbi malzemelerin yapımında kullanılır.
- Elektrik kablolarının yalıtımında kullanılır.
- Vinil klorür monomerinin polimerleşmesi sonucu elde edilir.

bilgileri verilmiştir.

Buna göre, bu polimer aşağıdakilerden hangisidir?

- A) PVC B) PE C) PET
 D) PS E) Telefon

- 20) Gıdanın akıcılığını ve kıvamını ayarlamak, farklı sıvıların ve katıların ayrılıp faz oluşturmasını önlemek amacıyla hazır gıdalarda kullanılan katkı maddesi aşağıdakilerden hangisidir?

- A) Renklendiriciler
 B) Emülsiyonlaştırıcılar
 C) Asitlik düzenleyiciler
 D) Tatlandırıcılar
 E) Antioksidanlar

- 21) Hücre bölünmesinin nedenleri için aşağıda verilenlerden hangisi yanlıştır?

- A) Çekirdek etkinliğinin azalması
 B) Hücre zarından madde alış verişinin yeterli olmaması
 C) Yüzey/hacim oranının bozulması
 D) İç emrin verilmesi
 E) Enzimlerin yapısının bozulması

22) Bir hücrenin bölünmeye başlamasından itibaren, onu takip eden diğer hücre bölünmesine kadar geçen zamana ne ad verilir?

- A) Karyokinez
- B) Sitokinez
- C) Metastaz
- D) Hücre döngüsü
- E) İnterfaz

23) Mitoz bölünme olayında gözlenen;

- I- Kromatin iplikler kısalıp kalınlaşır
- II- Yeni çekirdek zarları oluşur
- III- DNA eşlenir
- IV- Kromozomlar ekvatorial düzleme dizilir

olaylarının gerçekleşme sırası aşağıdakilerden hangisinde doğru olarak verilmiştir?

- A) I-II-III-IV
- B) II-I-III-IV
- C) III-II-I-IV
- D) III-I-IV-II
- E) II-III-I-IV

24) Mitoz bölünme için verilen;

- I- Üreme
- II- Onarım
- III- Büyüme

olaylarından hangisi ya da hangileri amip için de mitoz sonucu oluşan bir durum değildir?

- A) Yalnız I
- B) Yalnız II
- C) Yalnız III
- D) I ve II
- E) II ve III

25) Farklı canlılarda görülen;

- I. Planaryanın bölünmesi sonucu her parçanın kendini tamamlaması
- II. Kertenkelenin kopan kuyruğunun yenilenmesi
- III. Deniz yıldızında kopan kolun kendini tamamlaması
- IV. Bira mayasının vücudunun yan tarafında bir çıkıntıdan yeni bir canlının oluşması

olaylarından hangileri rejenerasyon ile üreme içerisinde yer alır?

- A) I ve II
- B) I ve III
- C) I-II ve III
- D) I-III ve IV
- E) I-II-III ve IV

26) Aşağıdakilerden hangisi bir popülasyon örneği değildir?

- A) Karadenizdeki ağaçlar
- B) Malatyadaki Prunus armenica (kayısı) ağaçları
- C) Arapgirdeki köhnü üzümeleri
- D) Hekimhandaki Juglans regia (ceviz) ağaçları
- E) Yeşilyurttaki Prunus avium (kiraz) ağaçları

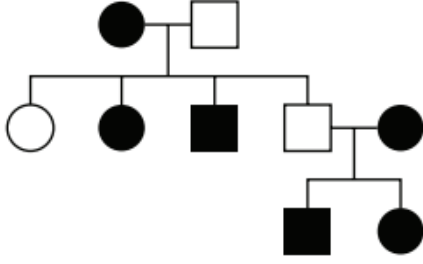
27)

	Anne	Baba
I.	AA	Aa
II.	Aa	Aa
III.	Aa	aa
IV.	AA	aa

Yukarıda aile ebeveynlerine ait verilen özellik bakımından hangisi ya da hangilerinde baba ile aynı genotipte çocuk oluşmaz?

- A) I ve II
- B) I ve III
- C) II ve IV
- D) Yalnız I
- E) Yalnız IV

28) Aşağıdaki soyağacında bir özelliğin kalıtımı verilmiştir.



Buna göre bu özelliğin kalıtımı,

- I. X kromozomuna bağlı çekinik
- II. X kromozomuna bağlı baskın
- III. Y kromozomuna bağlı baskın

taşıma biçimlerinden hangileri ile gerçekleşebilir?

- A) Yalnız I B) Yalnız II C) Yalnız III
D) I ve II E) II ve III

29)

- I. Endemik ve nesli tehlike altında bulunan türlerin yer aldığı önemli alanların belirlenerek buralarda türlerin korunmasına öncelik verilmesi
- II. Tarım uygulamalarında kimyasal ilaç kullanımının yaygınlaşması
- III. Tarım arazilerinin bozulması

Yukarıda verilenlerden hangileri ülkemizde biyolojik çeşitliliğin korunmasına yönelik çalışmalardandır?

- A) Yalnız I
B) Yalnız II
C) Yalnız III
D) I ve II
E) I-II

30) Aşağıda ekosistemi oluşturan;

- I. Sıcaklık
- II. Su
- III. Ayrıştırıcı
- IV. Üretici

şeklinde verilen etmenlerinden hangileri abiyotik etmenler içerisinde yer alır?

- A) Yalnız I
B) I ve II
C) III ve IV
D) I-II ve III
E) I-II-III ve IV

