



ADYAMAN
MILLİ EĞİTİM MÜDÜRLÜĞÜ

T.C.
ADYAMAN VALİLİĞİ
İL MILLİ EĞİTİM MÜDÜRLÜĞÜ

DYK
DESTEKLEME VE YETİŞTİRME KURSLARI

2024-2025

EĞİTİM ÖĞRETİM YILI

HAZIRBULUNUŞLUKSINAVI

MEZUN

Bu sınav Milli Eğitim Bakanlığı Ortaöğretim Genel Müdürlüğünün 15/08/2023 tarihli ve 81543304 sayılı ile yürürlüğe konulan Milli Eğitim Bakanlığı Destekleme ve Yetiştirme Kursları yönergesine göre Adıyaman İl Millî Eğitim Müdürlüğü tarafından hazırlanmıştır.

AD

SOYAD

Okul Adı

Adınızı, soyadınızı, okuladınızı ilgili alanlara yazınız.
Kodlamaları kurşun kalem ile kutucuğun dışına taşmayacak şekilde yapınız.

SÖZEL BÖLÜM

TÜRK DİLİ VE EDEBİYATI

- Bu testte 20 soru vardır.
- Cevaplarınızı cevap kâğıdının Türk Dili ve Edebiyatı için ayrılan kısmına işaretleyiniz.

1) Edebiyat akımlarının oluştuğu zeminde, öncelikle çeşitli sosyal, siyasi, ekonomik, kültürel hadiseler ve bu hadiseler ortamında oluşan felsefi, kültürel, estetik perspektifler vardır. Yoksa durup dururken edebiyat akımı vücuda gelmez. 1860'larda Şinasi ile başlayan Modern Türk Edebiyatı; bir görüşe göre Lale Devri (1718-1740), diğer bir görüşe göre de III. Selim Devri'nden (1789-1807) itibaren başlayan giderek saha, tesir ve hızını arttıran Batı'ya yönelme sürecinde söz konusu olan pek çok sosyal, siyasi, ekonomik, kültürel hadiselerin sonucudur. Öte yandan Batı'da romantizm, büyük ölçüde Fransız İhtilali ortamında ve J.J. Rousseau'nun düşünce temelleri üstünde; realizm, Auguste Comte'un sistemleştirdiği pozitivist felsefe zemininde; sembolizm, Kant'ın idealist, Bergson'un spiritüalist felsefeleri ile Schopenhaur'ın kötümser düşünceleri çevresinde doğar ve gelişir. Bu sebeple edebiyat akımlarını layığıyla anlayabilmek için, oluştukları ortamın siyasi, sosyal ve kültürel zeminini, hayat felsefesini, Tanrı, tabiat ve varlık anlayışlarını bilmek; konuya edebiyat-toplum ilişkisi içinde yaklaşmak gerekir. Çünkü edebî hadiseleri, içinde var olduğu toplumun şartlarından, kültürel değerlerinden, dünya görüşünden, edebî geleneğinden bütünüyle bağımsız olarak düşünmek ve izah etmek mümkün değildir.

Bu parçadan aşağıdakilerin hangisi çıkarılamaz?

- Edebî eserlerin, içinden doğduğu toplumu şekillendirdiği
- Edebî akımların temelinde yatan pek çok etmenin olduğu
- Edebî gelişmelerin felsefi gelişmelerle paralel gerçekleştiği
- Toplumların özelliklerinin felsefi ve edebî eserlerine yansdığı
- Her edebî akımın belli bir edebî gelenek üzerine inşa edildiği

2) Bu ovadaki ağaçlı, kül yığınına benzeyen köylerde insanlar parça parça elleri, yanık derili yüzleri, kenarları çok kırışık gözleriyle çalışarak inatçı topraktan bir lokma ekmek söküp almaya uğraşırlar. Dedemköy, kanalın yakınındadır. Yalnız, sular Beyşehir Gölü'nden gelinceye kadar öyle azalır ki değil dönüm dönüm tarlaları, üç karışık bir bostanı bile doyuramaz. Yağmur yıllarında gülen yüzler, parlayan gözler kurak senelerde buruşur, kanalın sarı sularına dikilir, faydası olmayacağını bildiği hâlde bundan medet umar; yağmur yılları da ancak beş senede bir kendini gösterir.

Bu parçadan hareketle yazarın benimsediği sanat anlayışıyla ilgili aşağıdakilerden hangisi söylenebilir?

- Duygu ve hayali her şeyin üstünde tutar.
- İç konuşmalar ve diyaloglara sıkça yer verir.
- Konuşma dilinden uzak, ağır, sanatlı bir dil kullanır.
- Olay akışını keserek arada okura gereksiz bilgiler aktarır.
- Memleketçi bir anlayışla Anadolu insanının sıkıntılarını ele alır.

3) Aşağıdaki cümlelerden hangisinin öge sıralaması özne - nesne - dolaylı tümleş - yüklem şeklindedir?

- Avcıların tüfeğinden ürküp kırlardan köylere çekilmiş kuşlar, ıslak tüylerini kurumuş yaprakların içinde saklıyorlardı.
- Siğirtmaç, esmer kafasına geçirdiği şemsipersiz kasketi avuçları içinde burarak sessizce çeşme başına çekilirdi.
- Kalın bilekleri, kırışık alnı, vahşi gözleriyle siğirtmaç, önümden ıslık çalarak geçerken kalın bileklerinden yakalardım.
- Ben, galiba okuduğum kitapların etkisinden olacak, bu dertlerin çözümsüz olduğunu ya da çözümün kendilerinin bulması gerektiğini öğütüyordum.
- Sabahları oğlunun çayını, akşamları iki kap yemeğini hazırlaya hazırlaya akşamı eden Ali'nin annesi yüreğinin kenarında bir sızı hissediyordu.

- 4) “Vah bana!” dedi genç adam; “Adanalı Mustafa’yı sağlığında duyup tanımadım. Tabii tanımazsın. Gazetelerde resmi çıkanları tanırısın yalnız. Ortalıkta görünenleri tanırısın. Her zaman başkalarından bir adım öne çıkanları tanırısın. İşte bu yüzden mesela Cahit Arf’ın bugün dünyada en büyük matematikçilerin arasında yer aldığını kimse bilmiyor.

Bu parçada yazarın “genç adam”ın şahsında topluma vermek istediği asıl mesaj aşağıdakilerden hangisidir?

- A) Bilim ve teknik, çalışkan insanlarla gelişir.
B) Bilim insanları buluşlarıyla tanınmak isterler.
C) Bilimsel çalışmalardan gençler haberdar edilmelidir.
D) Basına yansımayan bilim insanlarının değeri bilinmelidir.
E) Toplumların yaşamında bilim insanları önemli bir yer tutar.
- 5) Koyunpazarı’nda bir ufacık dükkân... Bir küçük ocak yanıyor, bir ufak çocuk körük çekiyor. İhtiyarlamış, küçülmüş, aksakallı, küçük yüzlü bir adam, gözünde çifte gözlük, mini mini halkaları ateşte ısıtıp zincir bağlıyordu. Ne hoş manzara, gözüm ilişti. Dükkânın önünde kaldım. Bir çilingir dükkânı... Ufak kilitler, eski zaman kapı halkaları, rezeler, menteşeler, hayvan zincirleri... Böyle ufak tefek şeyler yapıyor. Bunlardan pek çok da yapmış, dükkânın ötesine berisine asmış. – Kolay gelsin, usta. – Kolayı başına gelsin! Bir tarafa dayanıp durdum.

Bu parçada aşağıdakilerden hangisi yoktur?

- A) Betimleme B) Öyküleme C) Diyalog
D) Ad aktarması E) Kişileştirme
- 6) Bu soruşta, işitmekten değil, bu güzel sözü bir daha tekrarlatmak isteyen bir I hâletiruhiye (tavır) var gibiydi. Kadının sesi, yağmurlu havanın içine daha madeni bir yağmur gibi düşmüştü. Hamalın sorgusuna başıyla II müspet (olumlu) bir cevap verdikten sonra, kırmızı III muşambasını (yağmurluk) uçuran rüzgâra doğru seğirtmekte idi. Birden geriye dönüp IV hamala (taşıyıcı) “Çocuğum,dedi. Daha iyisi, bize bir araba V bulsan! (temin etmek)”

Bu parçadaki numaralanmış kelimelerden hangisinin anlamı parantez içinde yanlış verilmiştir?

- A) I B) II C) III D) IV E) V

- 7) **Aşağıdakilerden hangisinin yüklemi diğerlerinden farklı bir sözcük türüdür?**

- A) İzmir’e gitmek için evvela Konya’dan otobüse binmek lazımdı.
B) Fakat bu gölgede, beraber geçirdiğimiz yirmi küsur yıl vardı.
C) Dört bin sekiz yüz metre yerde beş bin adam, az şey değildir.
D) Mahalle kahvesinin önündeki setin üstü sanki ufak bir bahçecikti.
E) Ya şoför parayı vermeden atlayıp kaçtığını karakola haber verirse?

- 8) Dağda kırdı rast getirsem bir dere

Gözyaşlarım akıtarak çağlarım

Yollardaki ufak tefek izlere

Senin sanır bakar bakar ağlarım

Güneş güler kuşlar uçar havada

Uyanırlar nazlı nazlı çiçekler

Yalnız mısın o karanlık yuvada

Yok mu seni bir kayırır, bir bekler?

Bu parçada aşağıdakilerden hangisine yer verilmemiştir?

- A) Hüzün B) Korku C) Özlem
D) Ayrılık E) Ölüm

- 9) Yanar bin dâğ var sinemde hâcet yok beyâbâna

Fünûn-ı aşkı Mecnun şimdi gelsin benden öğrensin

Bu dizelerde aşağıdaki söz sanatlarından hangisine örnek vardır?

- A) Tekrir B) Tezat C) Telmih
D) Tecahülârif E) Hüsnütalil

10) Gölgeler çökerek kararınca su

Yayılr bir serin toprak kokusu

Bu dizelerdeki öğelerin doğru sıralanışı, aşağıdakilerin hangisinde verilmiştir?

- A) Özne - Yüklem - Zarf tümleci
- B) Nesne - Yüklem - Özne
- C) Özne - Dolaylı tümleç - Yüklem
- D) Zarf tümleci -Yüklem - Özne
- E) Dolaylı tümleç -Nesne - Özne - Yüklem

11) Ey güzel köy! Viran olma, sakın şu genç yaşında;

Dağlarında taze otlar, pembe güller biterken.

Ey çobanlar! Beni anın, coşkun sular başında;

Yaprakların arasında yavru bir kuş öterken.

Bu dizelerle ilgili aşağıdakilerden hangisi söylenemez?

- A) Teşhis sanatına yer verilmiştir.
- B) Nazım birimi dördüktür.
- C) Tam ve zengin kafiye vardır.
- D) Hece ölçüsüyle yazılmıştır.
- E) Çapraz kafiye örgüsü kullanılmıştır.

12) Kuraklık () hem meydana getireceği zararlar bakımından hem de bu konuda farkındalığın yeterli seviyede olmaması açısından doğal afetlerin başında gelmektedir.

Bu cümlede yay ayraçla boş bırakılan yere aşağıdaki noktalama işaretlerinden hangisi getirilmelidir?

- A) İki nokta
- B) Virgül
- C) Noktalı virgül
- D) Üç nokta
- E) Ünlem işareti

13) Anne () deniz nerde () yalnız nerde ()

Hani gideceğimiz İzmir'e der de

Beni uyuturdun dizinde anne ()

Yeşil bir bahara büründü dağlar

Bülbüllü bahçeler () üzümlü bağlar

Kimlerin işine yarıyor anne!

Bu parçada parantezle belirtilen yerlere aşağıdaki noktalama işaretlerinden hangileri sırasıyla getirilmelidir?

- A) (,) (,) (?) (!) (,)
- B) (,) (;) (?) (?) (,)
- C) (;) (;) (!) (.) (,)
- D) (;) (,) (!) (!) (;)
- E) (:) (?) (?) (!) (,)

14) Su kirliliği kavramı ile su kaynaklarının kullanılmasını bozacak ölçüde, organik, inorganik, biyolojik ve radyoaktif maddelerin suya karışması kastedilmektedir. Doğanın işleyişi incelendiğinde, dışsal destekler olmaksızın suyun belli bir düzeydeki kirlenmenin üstesinden gelebildiği görülmektedir. Ancak kirleticilerin türüne ve miktarına göre bu işlem etkisiz kalabilmekte ve kirlilik ortaya çıkmaktadır. Bunun yanı sıra hava ve toprak kirliliği de suyun doğal dolanımı nedeniyle su kaynaklarının kirlenmesine yol açar. Yani su kirliliği sadece kirleticilerin doğrudan su kaynaklarına ulaşmasından değil, hidrolojik süreçler yolu ile dolaylı bir biçimde de oluşabilmektedir.

Bu parça ile ilgili aşağıdakilerden hangisi söylenemez?

- A) Açıklayıcı anlatıma başvurulmuştur.
- B) Bilimsel bir üslûp kullanılmıştır.
- C) Anlaşılır, sade ve ciddi bir dil kullanılmıştır.
- D) Öznel anlatım ön plandadır.
- E) Okuyucuyu bilgilendirme amaçlanmıştır.

15) Bir konuda bilgi vermek, bir düşünceyi, bir tezi savunmak amacıyla derinlemesine yazılan ve ele alınan konuyu örneklerle, belgelerle ispatlamaya çalışan bir düzyazı türüdür. Bundan dolayı öğreticidir, dili sade ve anlaşılırdır, inandırıcı veriler kullanır. Günlük konulara bağlı siyasal, sosyal, eğitim, ekonomi vb. konularda yazılabileceği gibi sanat, edebiyat, kültür, tarih gibi evrensel konularda da yazılmaktadır.

Bu parçada sözü edilen metin türü aşağıdakilerden hangisidir?

- A) Makale B) Deneme C) Fıkra
D) Sohbet E) Röportaj

16) (I) Anneannem kitaplarını beğendiği Ahmet Mithat Efendi'yi rüyasında görmüş. (II) Bir gün uzaktan onu anneme gösterdiğimiz zaman annem bir türlü inanmadı. (III) Bu iriyarı, kara gözlü adam rüyasında gördüğü yazara hiç benzemiyordu. (IV) Bizim buna geleceğimiz gelir fakat düşünürsek acaba çoğumuz da böyle değil miyiz? (V) Sevdiğimiz yazarlara bir gün bir yerde rastlayınca onları oldukları gibi görmeyerek yüksek dereceye çıkarmak istemez miyiz?

Bu parçada numaralanmış cümlelerin hangisinde yazım yanlışı vardır?

- A) I B) II C) III D) IV E) V

17) (I) Türküler tıpkı bizler gibidir; söylenen ağızlara, yöreye göre özellikler barındırır. (II) Türkülerin içlerinde yaratılıştan gelen bir zeybek veya horon kimliği; ağıt, bozlak, hoyrat, divan, kerem, koşma, maya veya oturak tavırları vardır. (III) Türküler belki insanlardan daha özgür, daha özgün olduğu için haykırışları gök kubbeyi çınlatır. (IV) Bir türkünün ezgileri arasında bir yiğidin aşkıyla insan sevgisini, tabiat tutkusuyla ağıt hüznünü, kahramanlığıyla eğlencesini birlikte görürüz. (V) Türküler kırsalların berrak yüzlü çocuklarıdır, doğduklarında tıpkı köy çocukları gibi kimlik kartları sonradan çıkarılır.

Bu parçada numaralanmış cümlelerin hangisinde virgül, sıralı cümleleri birbirinden ayırmak göreviyle kullanılmıştır?

- A) I B) II C) III D) IV E) V

18) Bir gün bir dostumla, bir şairin cenaze merasiminde bulunuyorduk. O, "Kaybettiğimiz bu şair o kadar çalışkandı ki gece gündüz okurdu." deyince ben hayretler içinde kalmıştım. Evet, okumak bazen, muhakkak çalışmaktır. Fakat her zaman çalışmak mıdır? Tecrübelerime göre, okumak çok kere çalışmak sayılamaz. Okumak, bilhassa bir faaliyet değil; yorgunluktan kurtulmak, dinlenmek, kendini unutmak, bir teselliye kavuşmaktır.

Bu parçada aşağıdaki düşünceyi geliştirme yollarının hangisinden yararlanılmıştır?

- A) Benzetme B) Tanımlama C) Örnekleme
D) Karşılaştırma E) Tanık gösterme

19) **Aşağıdaki cümlelerin hangisi kahraman anlatıcı ağzından yazılmıştır?**

- A) Doğuda, batıda, bu aralık, renkten renge giren bir ışık yolu olur fakat sokağın yanları her zaman serin ve loştur.
B) Üç hafta sonra Adnan; Hüsrev'den aldığı mektubu tramvayda ve vapurda üç dört defa okuya okuya mermer yalıya ders vermeye geldi.
C) Bir zamanlar asker oldu, dediler, sonra Suriye'ye gittiğini duydum; biri büyük işlere girdiğini, ticaret yaptığını söyledi; bir türlü doğrusunu anlayamadım.
D) Bir kere daha dönüp geriye baktıktan ve ömrünün en korkunç senelerinin geçtiği bu kasabaya yumruğunu uzatıp tehdit eder gibi salladıktan sonra atını ileriye, dağlara doğru sürdü.
E) Doğu tarafından kopup gelen bulutlardan batı tarafındaki denize kadar uzanan ve yayılan bu kocaman gecenin içinde yapayalnızdı.

20) **Aşağıdaki cümlelerin hangisinde anlatım bozukluğu vardır?**

- A) Hidayet'in oğlu Ali'ye baktı, sonra iki eliyle yüzünü kapatarak çömeldi.
B) Yerinde döndü, imdat aranır gibi bakındı çevresine, sonra arabasına koştu.
C) Ali doğrulmaya çalışacakken kocaman bir demet geldi, çarptı, dengesini bozdu.
D) Arada tersten esen sıcak rüzgâr saman tozunu Hidayet'in oğluna çeviriyordu.
E) Ağanın gözüne büsbütün girmek için, "Devir, devir, devir!" diye bağırdı.

SOSYAL BİLİMLERİ TESTİ

- Bu testte sırasıyla, Tarih (1-10), Coğrafya (11-15), Felsefe (16-20), Din Kültürü ve Ahlak Bilgisi (21-25), Mantık (26-30), Psikoloji (31-35), Sosyoloji (36-40) alanlarına ait toplam 40 soru vardır.
- Cevaplarınızı, cevap kâğıdının Sosyal Bilimler (Sosyal Bilimler-2) Testi için ayrılan kısmına işaretleyiniz.

1) Tarihin ilk dönemlerinden itibaren toplumun üzerinde siyasi otorite kurulduğu bilinmektedir. Bununla birlikte bu devlet anlayışı Avrupa'da Westphalia Antlaşması'ndan itibaren ortaya çıkmıştır. Bu devlet anlayışında kilisenin, devlet ve toplum üzerindeki etkisinin azaltılması esastır. Böylece merkezî otoritenin, ülkede tek hâkim güç olması sağlanmıştır. Bu devletlerde merkezî bir ordu bulunur ve merkezî otoritenin koyduğu hukuk kuralları her zaman geçerlidir.

Metinde bahsedilen ve temelleri XVII. yüzyıl Avrupa'sında atılan devlet türü aşağıdakilerden hangisidir?

- A) Monarşik B) Aristokratik C) Otoriter
D) Teokratik E) Modern

2) Osmanlı Devleti, Rusya ile imzaladığı Küçük Kaynarca Antlaşması ile Kırım'ın bağımsız olmasını kabul etmiş, Kırım Hanlığı'nın yalnızca dinî açıdan Osmanlı halifesine bağlı kalması benimsenmiştir. Ayrıca Rusya'ya, Karadeniz ve Akdeniz'deki Türk sularında serbest ticaret hakkı tanınmış, Fransa ile İngiltere'ye tanınan ticari ayrıcalıklar Rusya'ya da verilmiştir. Küçük Kaynarca Antlaşması'nın bu hükümlerine bağlı olarak aşağıdakilerden hangisini söylemek mümkün değildir?

- A) Karadeniz'in Türk gölü olma özelliğinin sona erdiği
B) Halifelik makamının dinsel gücünden yararlanılmak istendiği
C) Rusya'nın sıcak denizlere inme siyasetinin sona erdiği
D) Rusya'nın kapitülasyonlardan yararlanmaya başladığı
E) Kırım ile olan dinî bağların korunmak istendiği

3) I. Coğrafi Keşifler

II. Reform Hareketleri

III. Sömürgecilik

IV. Otuz Yıl Savaşları

Yukarıdakilerden hangileri Osmanlı Devleti'nin Batı karşısındaki ekonomik üstünlüğünü kaybetmeye başlamasında önemli bir etken olmuştur?

- A) I ve II B) I ve III C) I ve IV
D) II ve III E) II ve IV

4) Osmanlı Devleti 1718 Pasarofça Antlaşmasıyla Avusturya'ya vermek zorunda kaldığı Belgrad'ı, 1739 Belgrad Antlaşması ile geri almayı başarmıştır.

Bu bilgidен hareketle aşağıdaki yargılardan hangisine ulaşamaz?

- A) Siyasi antlaşmalar sınır değişikliklerine neden olmuştur.
B) Belgrad Antlaşması, Osmanlı için kazançlı bir antlaşmadır.
C) Pasarofça Antlaşması güçler dengesini Osmanlı aleyhine etkilemiştir.
D) Osmanlı'nın Orta Avrupa'ya açılan kapısı yeniden ele geçirilmiştir.
E) Avusturya, Osmanlı Devleti'nden daha güçlü bir devlettir.

5) Avrupa'nın ateş gücü ve askerî etkinliği karşısında, silahlı yeniçerilerin sayısını artıran ve ateşli silahlar kullanabilen yeni birlikler oluşturan devletin hamlesini "Eski zamanda İslam askeri az, öz, temiz ve disiplinli iken şimdi başka asker kalmayıp kulluk ulufeli kula kalıp âleme fesat tohumu ekildi. İstedikleri zaman sefere giderler, itaat yok padişah'tan korku yok." sözleriyle değerlendiren Koçi Bey'in bu uygulamanın yol açtığı;

- I. Merkezî otoritenin zayıflaması,
II. Donanma gücünde kadırgadan kalyona geçilmesi,
III. Yeniçeri Ocağı'nda disiplinin bozulması

sorunlarından hangileri üzerinde durduğu söylenebilir?

- A) Yalnız I
B) Yalnız II
C) I ve II
D) I ve III
E) I, II ve III

- 6) XIX. yüzyılda taşradan göçler öylesine artmıştı ki İstanbul'a giriş ve yerleşim denetim altına alınmaya çalışılmış hatta bunun için bir çeşit pasaport olan mürur tezkiresi uygulaması başlatılmıştı. Bir yıl için geçerli olan mürur tezkiresine kişinin tüm kimlik bilgileri, nereye ve niçin gittiği yazılırdı. İstanbul'a gelenlere, iş buluncaya kadar, kentte hatırlı bir kişinin kendilerine kefil olması zorunluluğu da getirilmişti. Bazı iskelelere uğrayan gemiler, köprü ve geçitlerden geçerken bu belgeyi ibraz etmek zorundaydı. Diğer taraftan hayvan sürüleri için alınan müruriye resmini belgelemek için de ilgili kişilere mürur tezkiresi verilirdi.

Buna göre, aşağıdakilerden hangisi Osmanlı Devleti'nin bu uygulama ile ulaşmak istediği amaçlardan biri değildir?

- A) Ülke içinde seyahat edenleri kontrol altında tutmak
B) Şehrin plansız büyümesini engellemek
C) Vergi kaybını önlemek
D) Kapitülasyonların getirdiği bazı yükümlülüklerden kurtulmak
E) Kaçak işçi akınına mâni olmak

- 7) Farklı etnik kökene sahip toplumların farklı kültür birikimlerinin ve aidiyet duygularının, egemen kültür ve kimlik dokusu içinde eritilip yok edilmesine----- denir.

Paragrafta boş bırakılan yere aşağıdakilerden hangisi getirilmelidir?

- A) Sömürgecilik B) Kolonicilik C) Emperyalizm
D) Asimilasyon E) Dejenerasyon

- 8) I. Padişah kutsaldır ve icraatlarından dolayı sorumlu tutulamaz.

II. Kanun tasarıları Meclis-i Mebusan ile Meclis-i Ayanda kabul edilir ve padişah tarafından onaylanırsa kanunlaşır.

III. Sadrazam ve şeyhülislamı bizzat padişah belirler, sadrazamın belirleyeceği diğer vekiller ise padişah tarafından onaylanır.

IV. Müsadere, angarya ve işkence yasaktır.

Kanun-i Esasi'nin yukarıdaki maddelerinden hangileri anayasanın demokratik nitelik taşımadığına dair kanıt oluşturur?

- A) Yalnız I B) Yalnız II C) Yalnız IV
D) I, II ve III E) I, II ve IV

- 9) XVIII. yüzyılda Avrupa'da her türlü üretim faaliyetinde, kol gücünün yerini makine gücünün alması ile başlayan değişimin adı **aşağıdakilerden hangisidir?**

- A) Helenistik Çağ B) Sanayi İnkılabı C) Lale Devri
D) Akıl Çağı E) Fransız İhtilali

- 10) **30 Mart 1856'da imzalanan Paris Antlaşması'nın önemli maddeleri şunlardır:**

• Avrupa devletleri Osmanlı Devleti'nin Avrupa devletler hukukundan yararlanmasını kabul edecekti. Ayrıca her biri ayrı ayrı Osmanlı Devleti'nin toprak bütünlüğüne ve bağımsızlığına saygı göstermeyi garanti edecekti.

• Osmanlı padişahının ilan etmiş olduğu Islahat Fermanı diğer devletler tarafından memnuniyetle karşılandı. Ancak bu ferman; antlaşmayı imzalayan hiçbir devlete, Osmanlı Devleti'nin iç işlerine karışma hak ve yetkisi vermeyecekti.

Bu maddelere bakıldığında, Osmanlı Devleti ile ilgili aşağıdaki yargılardan hangisine ulaşılabilir?

A) Varlığına karşı oluşan tehlikeleri önlemek istemiştir.

B) Rusya'dan aldığı toprakları iade edecektir.

C) Londra Boğazlar Sözleşmesi'ni uygulayacaktır.

D) Ekonomi dış borçlanma yoluyla çıkmaza girmiştir.

E) Demokratikleşme çabası Batı tarafından kabul görmemiştir.

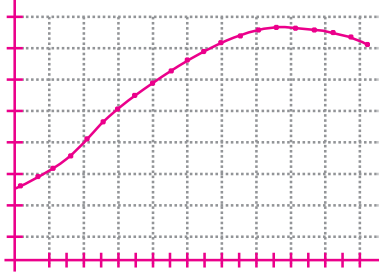
- 11) Su kaynakları bakımından zengin olan yerler genellikle canlı tür ve çeşitliliği bakımından da zengindir.



Buna göre, haritada verilen yerlerin hangilerinde canlı tür ve çeşitliliğinin daha zengin olması beklenir?

- A) I ve II B) I ve III C) II ve III
D) I ve IV E) III ve IV

- 12) Aşağıda Çin'in 1950-2050 yılları arasındaki tahmini nüfus değişim grafiği verilmiştir.



Bu grafiğe göre Çin'de nüfusun 2030 yılından itibaren azalma eğilimine gireceği tahmin edilmektedir.

Bu durum üzerinde;

- I. Zamanında uygulanan tek çocuk politikası,
- II. Doğum kontrol yöntemlerinin yaygınlaştırılması
- III. Kırsal kesimde tarımsal üretimin yüksek olması

verilenlerden hangilerinin etkili olduğu söylenebilir?

- A) Yalnız I B) Yalnız II C) I ve II
D) II ve III E) I, II ve III

- 13) Aşağıdaki harita üzerinde ilk medeniyetlerin kurulduğu alanlar numaralandırılarak gösterilmiştir.

14)



- Fırat ve Dicle nehirleri arasında kurulmuştur.
- Sulama kanallarını yapmışlardır.
- Drenaj sistemiyle bataklıkları drene etmişlerdir.

Yukarıda bazı özellikleri verilen ilk kültür merkezlerinin kuruldukları yer haritada kaç numara ile gösterilmiştir?

- A) I B) II C) III D) IV E) V

Aşağıdaki harita üzerinde dört il numaralandırılarak koyu renk ile gösterilmiştir



Harita üzerinde gösterilen bu illerin sektörlere göre temel ekonomik faaliyetleri aşağıdakilerden hangisinde doğru olarak verilmiştir?

	I	II	III	IV
A) Sanayi	Turizm	Maden	Tarım	Tarım
B) Tarım	Made	Turizm	Sanayi	Sanayi
C) Maden	Turizm	Sanayi	Tarım	Tarım
D) Sanayi	Tarım	Turizm	Made	Made
E) Tarım	Sanayi	Maden	Turizm	Turizm

- 15) Okyanuslardaki gelgit hareketi sırasında, büyük su kütleleri kıyı çizgisini aşarak karalara doğru ilerler. Okyanus kıyısında kurulan türbinler ile suyun bu gücünden yararlanılarak elektrik enerjisi üretilir. Buna gelgit enerjisi denir.

Aşağıdaki ülkelerin hangisinde gelgit enerjisi ile çalı-şan santrallerin varlığından söz edilemez?

- A) Çin B) ABD C) İtalya
D) Fransa E) İngiltere

- 16) Ontolojinin, hatta felsefenin ilk sorusu "arkhe" problemidir. İnsanoğlu temel ve esas olanı merak ederek, öncetüm var olanların (töz) anlamaya çalışmıştır. Bu nedenle İlk Çağ filozofları, felsefeyi daha çok doğayı anlama isteğiyle "Evrenin özü nedir?" sorusuyla başlatmışlardır. **Bu parçadan hareketle aşağıdakilerden hangisine ulaşamaz?**

- A) Felsefenin ilk sorusu, varlık felsefesiyle ilgilidir.
B) Töz, bir varlığı her ne ise o olmasını sağlayan unsurdur.
C) İlk Çağ filozofları, daha çok doğayı anlamaya çalışmıştır.
D) Varlığın ana maddesini oluş ve süregelen değişimler oluşturur.
E) Arkhe, var olanların ilk ana maddesi anlamında kullanılmaktadır.

17) Daha önceden Yunan filozofları doğayla ilgilenirken MÖ 5. yüzyıldan itibaren Sofistler, felsefenin merkezine insanı, değerleri, ahlakı ve toplumu koymuşlardır. Çünkü bu yüzyılda Yunan toplumu demokratik bir yönetim şekline kavuşmuştur.

Buna göre, felsefe hakkında öncelikle aşağıdakilerden hangisine ulaşılabilir?

- A) Felsefe, yaşanan çağın olay ve koşullarından etkilenir.
- B) Felsefe kendi çağının ötesinde bir düşünme biçimine sahiptir.
- C) Felsefe değerler konusunda olması gerekeni temele alan tutarlı bir düşünme biçimidir.
- D) Felsefe, içinde yaşanan toplumun ve çağın olaylarından uzak bir düşünme etkinliğidir.
- E) Felsefe, doğa olayları ile birlikte toplumsal olaylar üzerine de sorgulama yapar.

18) Orta Çağ'da ortalama bin yıllık bir tarihsel dönemde felsefe ile din yoğun bir şekilde etkileşim göstermiştir.

Buna göre, aşağıdakilerden hangisi öncelikle bu döneme özgü bir özellik olarak değerlendirilebilir?

- A) Felsefe varlığın mahiyetini sorgulayan bir disiplin hâline gelmiştir.
- B) Felsefe dilin çözümlenmesini amaç hâline getirmiştir.
- C) Felsefe inanç kanunlarının akılsal kanıtlamalarında araç konumuna gelmiştir.
- D) Felsefe görünenin ve çokluğun ardındaki değişmez olanı aramaktadır.
- E) Felsefe geleneksel anlamda dinsel ve gizemli bir yapıya bürünmüştür.

19) I. İslam felsefesinde tartışılan problemler, çeviriler yoluyla inanç, varlık ve bilgi gibi felsefi konularda Batı filozoflarını etkilemiştir.

II. İnsanların yaşamlarını sürdürmelerinin, ihtiyaçlarını karşılamalarının, güven içinde yaşamalarının doğanın tanınması ile mümkün olduğu düşünülmüştür.

III. Çeviride ulaşılan kitaplar, buluş, harita ve aletler Avrupalı bilim insanları tarafından kullanılmış ve geliştirilmiştir.

Verilenlerden hangileri 15. yüzyıl - 17. yüzyıl felsefesine ait özellikler arasındadır?

- A) Yalnız III
- B) I ve II
- C) I ve III
- D) II ve III
- E) I, II ve III

20) 20. yüzyıl felsefesi gerçeğin ne olduğu ve nasıl bilineceğinin ele alındığı; metafizik tartışmaların kendini hissettirdiği bir dönem olmasının yanı sıra dünya savaşları gibi toplumsal ve ekonomik düzlemde yaşanan değişimlere yönelik fikirlerin de olduğu bir dönemdir. Çağdaş bir felsefe olan 20. yüzyıl felsefesi zaman içinde sistemleşmiş ve dünyanın çeşitli yerlerinde yapılır olmuştur.

Buna göre, 20. yüzyıl felsefesi için aşağıdakilerden hangisi söylenemez?

- A) Gerçeklik sorunu ele alınmıştır.
- B) Çağın olaylarından etkilenmiştir.
- C) Çağdaş bir felsefedir.
- D) Tek bir coğrafyanın egemenliğindedir.
- E) Metafizik konular da ele alınmıştır.

- 21) Hayat, ölüme doğru akıp giden bir yolculuktur. Bu yolculukta çeşitli duraklar ve bizi bekleyen çok yönlü sınavlar vardır. Benlik emanetini yüklenmiş olan insanın Allah tarafından bildirilenleri yerine getirme ve yasaklananlardan kaçınma gibi bir görevi vardır. Dünyada oyun ve eğlencenin yeri ve zamanı olsa da insanoğlu dünyaya bunlar için gönderilmemiştir; kulluk görev ve bilinci her şeyden daha önemlidir.

Bu parçada insanın hangi özelliğine vurgu yapılmıştır?

- A) Akıllı olmasına
B) Sınırlı bir varlık olmasına
C) Gelişen bir varlık olmasına
D) Sorumluluk sahibi olmasına
E) Özgür bir varlık olmasına

- 22) Peygamberler, Allah'ın insanlara iletmek istediği mesajları bildirmek üzere görevlendirilen elçilerdir. Onların görevi Allah'tan aldıkları vahyi insanlara ileterek onları kötülük ve haksızlık gibi davranışlardan uzaklaştırmak, adalet ve eşitlik gibi güzel hasletlerin yaygınlaşmasını sağlamaktır. Bunu da önce kendileri en güzel şekilde uygulayarak insanlara rehberlik etmişlerdir.

Bu parçadan hareketle peygamberler hakkında aşağıdakilerin hangisine ulaşılamaz?

- A) Tebliğ yapmakla sorumludurlar.
B) Vahyi pratiğe dökerler.
C) Allah tarafından seçilmişlerdir.
D) Toplumun ıslahına hizmet ederler.
E) Hata yapmaktan korunmuşlardır.

- 23) Aşağıdaki tabloda bazı kavramlar ve bunlara ait tanımların eşleştirilmesinde yanlışlık yapılmıştır.

	KAVRAM	TANIM
I	İhlas	Allah'ın rızasını gözetme
II	Salih amel	İyi ve güzel davranış
III	Sırat-ı müstakim	Allah'tan sakınma
IV	Takva	Dosdoğru yol
V	Cihat	Allah için mücadele

Buna göre, verilen kavramlardan hangilerinin tanımları doğrudur?

- A) I ve II
B) III ve IV
C) I, II ve III
D) I, II ve V
E) III, IV ve V

- 24) İnançın doğru bilgilere dayandığı durumlarda aşağıdakilerden hangisinin görülmesi beklenir?

- A) Ahlaki çöküntü
B) Ruhsal bunalım
C) Batıl itikatlarda azalma
D) Hayatın anlamsızlaşması
E) Toplumsal değerlerde yozlaşma

- 25) • "Yalancı şahitlik yapmayacaksın."
• "Anne babana hürmet edeceksin."

On Emir'de yer alan bu ilkelerde sırasıyla aşağıdaki kavramların hangileri vurgulanmaktadır?

- A) Dostluk - Vefa
B) Cesaret - Saygı
C) Dürüstlük - Adalet
D) Cesaret - Hoşgörü
E) Dürüstlük - Saygı

- 26) Aşağıdaki cümlelerin hangisi doğru ya da yanlış bir yargı içermektedir?

- A) Deniz neden mavidir?
B) Her şeye rağmen çalışmalısın.
C) Keşke gökyüzü hep mavi olsa.
D) Gün ağarınca akşam olur.
E) Ey hayat, ne de güzelsin!

- 27) I. Sokrates hem filozof hem de filozof olmayan olamaz.
II. Ağaç ağaçtır.
III. Elma ya tatlıdır ya da tatlı değildir.

Verilen önermelerin akıl ilkelerine göre doğru sıralanışı aşağıdakilerden hangisidir?

	I	II	III
A)	Özdeşlik	Çelişmezlik	Üçüncü hâlin imkânsızlığı
B)	Çelişmezlik	Özdeşlik	Üçüncü hâlin imkânsızlığı
C)	Üçüncü hâlin imkânsızlığı	Özdeşlik	Çelişmezlik
D)	Çelişmezlik	Üçüncü hâlin imkânsızlığı	Özdeşlik
E)	Üçüncü hâlin imkânsızlığı	Çelişmezlik	Özdeşlik

28) I. Sokrates tümel, soyut, rasyonel, genel ve özsel bilgiye sağlam bir akıl yürütme ve geçerli yöntemlerle gidilmesi gerektiğini ileri sürmüştür.

II. Aristoteles, mantığı her türlü düşünme ve bilgiyi elde etmede etkin bir araç olarak görmüştür.

III. Leibniz mantığın doğrularının akılsal doğrular olduğunu kabul ederek mantığı içerikten soyutlamıştır.

IV. Russell ve Whitehead "Matematiğin İlkeleri" adlı çalışmalarıyla bugünkü sembolik mantığın kurucuları olmuşlardır.

V. Carnap mantığı metafizik önermeleri doğrulamak için kullanmıştır.

Yukarıdakilerden hangisi mantığın tarihsel gelişimi için söylendiğinde yanlış olur?

- A) I B) II C) III D) IV E) V

29) Aşağıdakilerden hangisi dilin işlevlerini ifade eden kavramlardan biri değildir?

- A) Bildirme B) Belirtme C) Eylemsel
D) İmgesel E) Törenselsel

30) Aşağıdakilerden hangisi sembolik mantığın tanımıyla ilgili doğru bir ifadedir?

A) Sembolik mantık, çeşitli denetleme yöntemleri geliştirip bu denetleme yöntemlerini, günlük dile aktarır ve çıkarımlara uygular.

B) Sembolik mantık doğru olmakla birlikte, düşünmenin yalnızca bir biçimi olan kıyasla ilgilenmiştir.

C) Sembolik mantık günlük dili kullanmasından dolayı kısmen anlam yönüyle içeriğin etkisindedir.

D) Sembolik mantık, önermelerin anlamsal içeriklerini dikkate almadan önermeleri harflerle, bazı işaret ve kurullarla sembolleştirir.

E) 20. yüzyılın ortalarına kadar doğa bilimleri ve matematikte büyük gelişmeler kaydedilmesi ile sembolik dil ortaya çıkmıştır.

31) I. Bireyin çocukluğunda yaşadığı travmatik olayların, yetişkinliğinde yaşadığı fobilerle ilişkisi var mıdır?

II. Bir iş yerinde çalışanlar arasındaki çatışmalar, çalışanların iş yerine bağlılıklarını olumsuz yönde etkiler mi?

III. Yeni doğmuş maymunların bir süre fiziksel temastan yoksun kalması maymunların yetişkinlikteki tepkilerini etkiler mi?

Yukarıdaki sorulardan hangileri, psikoloji biliminin konusu kapsamındadır?

- A) Yalnız I B) Yalnız II C) I ve III
D) II ve III E) I, II ve III

32) Davranış organizmasının, iç ve dış etkilere karşı gösterdiği tepkidir. Davranışı hareketten ayıran temel faktör, belli bir etkiye karşı "bilinçli tepki" olma özelliğidir. Bilinçli davranış esas itibarıyla iradeli, bir nedene dayalı ve bir amaca dönüktür.

Buna göre, aşağıdakilerden hangisi bilinçli davranıştan çok harekete örnek olarak gösterilir?

- A) Eli sobadan yanan öğrencinin, acil servise gitmesi
B) Dersine iyi çalışan öğrencinin, sınav öncesi dua etmesi
C) Kariyer planlaması yapan birinin, yabancı dil öğrenmesi
D) Araba kullanan kişinin, aynı anda navigasyonu takip etmesi
E) Başka şeyler düşünen kişinin, kapı zili çalınca irkilmesi

33) Öğrenme, tekrar ve yaşantı sonucu davranışlarda gözlenen oldukça kalıcı değişikliklerdir.

Buna göre, aşağıdaki örneklerden hangisi öğrenilmiş bir davranış değildir?

- A) Ferhat'ın, öğretmenin rehberlik etmesiyle istenmeyen bir davranışını ortadan kaldırması
B) Çiğdem'in okula giderken en kısa yolu tercih etmesi
C) Deniz kaplumbağalarının yılın belli dönemlerinde yumurtlamak için kumsala çıkması
D) Emre'nin istediği oyuncak alınmadığında alınmaya kadar ağlaması
E) Ayşen'in köpeğine elini uzattığında, köpeğin de Ayşen'e ön ayağını uzatması

- 34) 2021 yılında düzenlenen Tokyo Olimpiyat Oyunları okçuluk dalında Dünya şampiyonu olan sporcumuz Mete Gazoz okçuluk eğitimi almıştır. Ancak bunun yanında; el göz koordinasyonunu geliştirebilmek için iki yıl boyunca piyano eğitimi, görme ve dikkat yeteneğini geliştirmek için bir yıl boyunca resim eğitimi, omuz kaslarını geliştirebilmek ve daha iyi ok atabilmek için ise sekiz yıl boyunca yüzme eğitimi almıştır.

Buna göre, Mete Gazoz'un okçuluk eğitiminde diğer dallardan da yararlanması öğrenme ile ilgili kavramlardan hangisi ile ilgilidir?

- A) Algıda seçicilik
- B) Güdülenme
- C) Transfer
- D) Ket vurma
- E) Olumlu pekiştirme

- 35) Kişilik; iç ve dış etkiler sonucu oluşan, kişinin diğer bireylerden ayırt edici, tutarlı ve yapılanmış bütünlüğünü ifade eder.

Buna göre, aşağıdakilerden hangisi kişiliği oluşturan öğelerin özelliklerinden biri değildir?

- A) Bireyin biricik ve tek olmasını ifade ederler.
- B) Her insan "kişi" olarak diğer bireylerden ayrılır.
- C) Her bireyin farklı özelliklere sahip olduğunun farkına varılır.
- D) Bazı insanları, diğerlerinden kişilik özellikleri bakımından üstün kılar.
- E) Her bireyin kendi içinde tutarlı özelliklere sahip olduğunu ayırt etmemizi sağlar.

- 36) Sosyolojinin konusu toplum olaylarıdır. Sosyoloji insan ve toplum ilişkilerini, sosyal davranış ve toplumsal kurumların işleyişini inceleyen bilim dalıdır. Sosyoloji, kişileri çevreleyen farklı sosyal yapıların etkilerini; birey ve grupların sosyal çevreyi dönüştürme kapasitelerini inceler.

Buna göre, aşağıdakilerden hangisi sosyolojinin inceleme alanına girmez?

- A) Sosyal grupların nasıl kurulduğu
- B) İdeal yönetim biçimleri
- C) Kültürde yaşanan değişmelerin nedenleri
- D) Toplumsal değişimin dinamikleri
- E) Toplumsal kurumların işlevleri

- 37) Birey için sadece içinde bulunduğu toplumun değer ve normlarını bilmek yeterli değildir. Hayatta her an bizi nelerin beklediğini bilemeyiz. Babasının ülke dışına tayini sebebiyle yeni bir okula başlayan birey, eski ortamındaki birçok kazanımlarını yeni ortamında bulamayacaktır. Yeniden bir sosyalleşme sürecine giren bireyin katıldığı ortam ona yeni davranış örüntülerini dayatabilir. Birey, hele de bu hiç dilini bilmediği yabancı bir ülkeye uyum sağlama sürecinde; oldukça zorlanacak, belli zaman direnç gösterecek ancak uzun bir zaman sonunda belki de eleştirdiği şeyleri kendisi yapmaya başlayacaktır.

Bu parçadan hareketle aşağıdakilerden hangisine ulaşılamaz?

- A) Her toplumun değer yargısı ve yaşam kalıpları farklıdır.
- B) İnsan yeni bir kültürle karşılaştığında kültür şoku yaşar.
- C) İnsan kendi kültürünü ve alışkanlıklarını değiştirirken zorlanır.
- D) Her toplum, içinde yaşayan bireye değer aktarımında bulunur.
- E) İnsan yeni ortamlara kolay uyum sağlayabilen bir varlıktır.

38) I. Fiziksel çevre

II. Mimari

III. Teknoloji

IV. Toplumsal değerler

V. Toplumsal normlar

VI. Statü ve roller

Verilenlerden hangileri toplumsal yapıyı oluşturan manevi unsurlar arasında yer almaktadır?

A) I ve II B) III ve IV C) V ve VI

D) III, IV ve V E) IV, V ve VI

39) Bilgisayarlar, akıllı telefonlar ile 21. yüzyıl devrimi olarak kabul edilen nanoteknolojik ürünler çok hızlı bir şekilde hayatımıza girerken, bu ürünleri üreten medeniyetlerin değer yargılarının ve yaşam kültürünün toplumlara yayılması o kadar hızlı olmamıştır.

Bu açıklamada aşağıdakilerden hangisi dile getirilmektedir?

A) Teknolojik buluşların toplumsal değişimi hızlandığı

B) Yeniliklerin benimsenmesinin uzun zaman aldığı

C) Kültürel öğelerin değişim hızının farklı olduğu

D) Yeniliklerin tek bir kaynaktan dünyaya yayıldığı

E) Değişimin kaçınılmaz olduğu

40) Bireylerin kişilikleri olduğu gibi toplumların da kişilikleri vardır. Toplumsal kişiliğin oluşmasında en belirleyici unsurlardan biri kültür öğeleridir. Kültür topluma bir desen ve renk kazandırır.

Bu açıklamada kültürün hangi işlevine vurgu yapılmaktadır?

A) Toplumsal düzeni sağlama

B) Toplumu diğer toplumlardan farklı kılma

C) Toplumsal dayanışmayı sağlama

D) Bireylere "biz bilinci" verme

E) Sosyalleşmeyi sağlama

SAYISAL BÖLÜM

MATEMATİK

- Bu testte 20 soru vardır.
- Cevaplarınızı cevap kâğıdının Matematik için ayrılan kısmına işaretleyiniz.

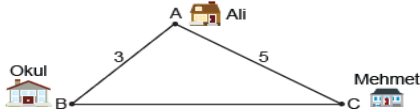
1)

$$(1 + \cot 2a) \cdot (1 - \cos 2a)$$

ifadesinin en sade biçimi aşağıdakilerden hangisine eşittir?

- A) $\cos a$ B) $\sin a$ C) $\tan a$ D) $\cot a$ E) 1

2) Ali ve Mehmet'in evleriyle okulları arasındaki yollar şekildedeki ABC üçgeniyle modellenmiştir.



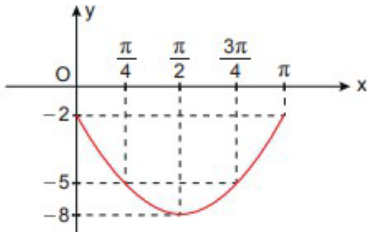
$|AB| = 3$ km, $|AC| = 5$ km ve $m(\widehat{BAC}) = 120^\circ$ dir.

Saat 15.00'te okuldan çıkan Ali ve Mehmet evlerine doğrusal olarak sabit hızla hareket ederek aynı anda saat 15.20'de varmışlardır.

16.00'da evlerinden, okul çıkışındaki sabit hızlarıyla birbirlerine doğru hareket eden Ali ile Mehmet saat kaçta buluşurlar?

- A) 16.07 B) 16.10 C) 16.17
D) 16.20 E) 16.30

3)



Yukarıdaki şekilde $[0, \pi]$ aralığında tanımlı $f(x) = a + b \cos 2x$ fonksiyonunun grafiği verilmiştir.

Buna göre, $f\left(\frac{3\pi}{2}\right)$ kaçtır?

- A) 8 B) 2 C) 0 D) -2 E) -8

4)

ABCD dörtgeninde $m(\widehat{ABC}) = \frac{\pi}{6}$ radyan,

$m(\widehat{BCD}) = \frac{5\pi}{12}$ radyan ve $m(\widehat{CDA}) = \frac{2\pi}{3}$ radyandır.

Buna göre, $m(\widehat{BAD})$ kaç derecedir?

- A) 150 B) 140 C) 135 D) 125 E) 120

5)

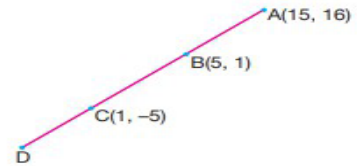
Birim çember üzerindeki $A\left(\frac{3}{5}, x\right)$, $B\left(-\frac{4}{5}, y\right)$ ve $C(n, z)$ noktaları sırasıyla I., II. ve III. bölgededir.

$x + y + z = 1$ olduğuna göre, n kaçtır?

- A) $-\frac{\sqrt{21}}{5}$ B) $-\frac{4}{5}$ C) $-\frac{2\sqrt{3}}{5}$
D) $-\frac{3}{5}$ E) $-\frac{1}{5}$

6)

Şekildeki A, B, C ve D noktaları doğrusaldır.

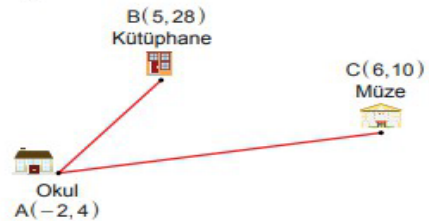


$|BC| = 2|CD|$ olduğuna göre, $\frac{|AC|}{|CD|}$ kaçtır?

- A) 7 B) 6 C) $\frac{7}{2}$ D) 3 E) $\frac{5}{2}$

7)

Analitik düzlemde bir mahalledeki okul, kütüphane ve müze $A(-2, 4)$, $B(5, 28)$ ve $C(6, 10)$ noktalarıyla modellenmiştir.



Buna göre, okulun kütüphaneye olan uzaklığı, müzeye olan uzaklığının kaç katıdır?

- A) 2 B) 2,5 C) 3 D) 4 E) 4,5

- 8) Aşağıda verilen doğruların eğimleri sırasıyla m_1 , m_2 ve m_3 'tür.

$$d_1 : 2x - 5y = 3$$

$$d_2 : 3y = 2x + 1$$

$$d_3 : 3x + 5y + 10 = 0$$

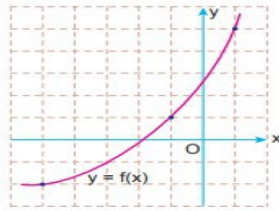
Buna göre, aşağıdakilerden hangisi doğrudur?

- A) $m_1 > m_3 > m_2$ B) $m_1 > m_2 > m_3$
 C) $m_2 > m_1 > m_3$ D) $m_2 > m_3 > m_1$
 E) $m_3 > m_1 > m_2$

- 9) $A(1,7)$ noktasının $3x - 4y + p = 0$ doğrusuna uzaklığı 6 birim olduğuna göre, p 'nin alabileceği değerlerin toplamı kaçtır?

- A) 55 B) 50 C) 45 D) 40 E) 35

- 10) Birim karelere ayrılmış şekildeki dik koordinat düzleminde gerçek sayılar kümesi üzerinde tanımlı bir f fonksiyonunun grafiği verilmiştir.



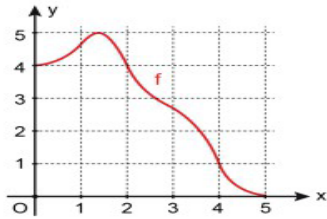
Buna göre,

- I. $f(-5) + f(-1) = -1$
 II. $3 < f(0) + f^{-1}(5) < 4$
 III. $-1 < (f \circ f)(-5) < 0$

ifadelerinden hangileri doğrudur?

- A) Yalnız I B) I ve II C) I ve III
 D) II ve III E) I, II ve III

- 11) Dik koordinat düzleminde $[0,5]$ kapalı aralığında tanımlı $f(x)$ fonksiyonunun grafiği şekilde verilmiştir.



$(f \circ f)(x)$ fonksiyonu en büyük değerini $x = a$ noktasında aldığına göre, a sayısı aşağıdaki açık aralıklardan hangisindedir?

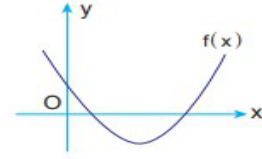
- A) (0,1) B) (1,2) C) (2,3) D) (3,4) E) (4,5)

- 12) $y = x^2 - 7x + 5$ parabolü ile $y = x - 2$ doğrusu M ve N noktalarında kesişmektedir.

Buna göre $[MN]$ 'nin orta noktasının koordinatlarının çarpımı kaçtır?

- A) 4 B) 6 C) 8 D) 9 E) 11

- 13) Dik koordinat düzleminde $f(x) = ax^2 + bx + c$ parabolünün grafiği verilmiştir.



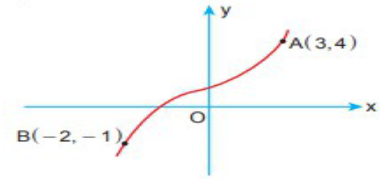
Buna göre,

- I. $-b < 2 \cdot m \cdot a < 2 \cdot n \cdot a$ ise $f(m) = f(n)$ 'dir.
 II. $a + c > 0$ ve $a + b < 0$
 III. $a \cdot b < 0$ ve $b \cdot c < 0$

ifadelerinden hangileri her zaman doğrudur?

- A) Yalnız II B) Yalnız III C) I ve II
 D) I ve III E) II ve III

- 14) Dik koordinat düzleminde $y = f(x)$ fonksiyonunun grafiği verilmiştir.



Buna göre,

- I. $f(x - 2)$ fonksiyonunun grafiği (5,4) noktasından geçer.
 II. $f(x) + 3$ fonksiyonunun grafiği (-2,2) noktasından geçer.
 III. $f(-x)$ fonksiyonunun grafiği (-2,1) noktasından geçer.

ifadelerinden hangileri doğrudur?

- A) Yalnız I B) Yalnız III C) I ve II
 D) I ve III E) I, II ve III

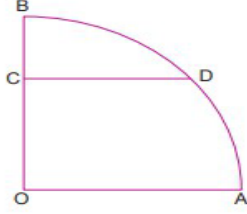
$$15) \left. \begin{aligned} \frac{x^2}{5} + \frac{y^2}{3} &= 8 \\ x^2 + 2y^2 &= 43 \end{aligned} \right\}$$

denklemleri verilmiştir

Buna göre, $x^2 - y^2$ değeri kaçtır?

- A) 4 B) 8 C) 16 D) 26 E) 34

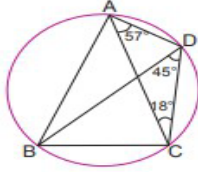
- 16) Şekildeki O merkezli çeyrek çemberin yarıçapının uzunluğu 26 cm'dir. A, B, D noktaları çember üzerinde, $[CD] \parallel [OA]$ ve $|DC| = 10$ cm'tir.



Buna göre, $|BC|$ kaç santimetredir?

- A) 2 B) $\sqrt{5}$ C) $2\sqrt{2}$ D) 3 E) $2\sqrt{3}$

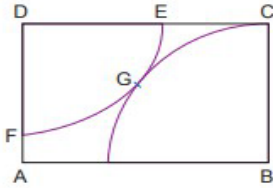
- 17) Şekilde A, B, C ve D noktaları çember üzerinde, $m(\widehat{DAC}) = 57^\circ$, $m(\widehat{BDC}) = 45^\circ$, $m(\widehat{ACD}) = 18^\circ$ ve $|AB| = 8\sqrt{3}$ birimdir.



Buna göre, bu çemberin yarıçapının uzunluğu kaç birimdir?

- A) 4 B) 6 C) $4\sqrt{3}$ D) 8 E) $8\sqrt{3}$

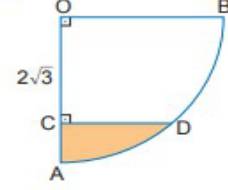
- 18) Şekilde ABCD bir dikdörtgen, $E \in [DC]$, $F \in [AD]$, D merkezli çeyrek çemberin yarıçapının uzunluğu $2\sqrt{3}$ cm, B merkezli çeyrek çemberin yarıçapının uzunluğu $3\sqrt{3}$ cm'dir.



Bu çemberler G noktasında birbirine teğet olduğuna göre, $|EC|$ kaç santimetredir?

- A) $\sqrt{3}$ B) 3 C) $2\sqrt{3}$ D) $3\sqrt{3}$ E) $4\sqrt{2}$

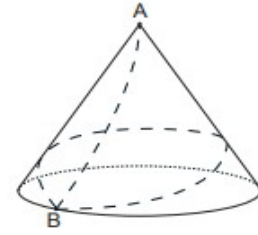
- 19) Şekildeki A, B, D noktaları O merkezli çeyrek çember üzerinde, $C \in [OA]$, $[DC] \perp [OA]$, $|AO| = 2 \cdot |CD|$, $|OC| = 2\sqrt{3}$ cm'dir.



Buna göre, boyalı bölgenin alanı kaç santimetrekaredir?

- A) $4\pi - \sqrt{3}$ B) $\frac{4\pi}{3} - 2\sqrt{3}$ C) $\frac{4\pi}{3} - \sqrt{3}$
D) $4\pi - 2\sqrt{3}$ E) $\frac{4\pi}{3}$

- 20) Aşağıdaki koninin yarıçapının uzunluğu 5 cm ve yüksekliği $5\sqrt{35}$ cm'dir. A noktasında bulunan bir karınca önce B noktasına, B noktasından koni yüzeyi üzerinde bir tur atarak tekrar B noktasına oradan da tekrar A noktasına geri dönüyor.



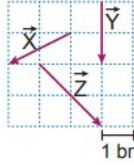
Karıncanın aldığı en kısa yol kaç santimetredir?

- A) 75 B) 80 C) 85 D) 90 E) 95

FEN BİLİMLERİ TESTİ

- Bu testte sırasıyla, Fizik (1-10), Kimya (11-20), Biyoloji (21-30) alanlarına ait toplam 30 soru vardır.
- Cevaplarınızı, cevap kâğıdının Fen Bilimleri Testi için ayrılan kısmına işaretleyiniz.

- 1) Eşit kare bölmeli düzlemde bulunan \vec{X} , \vec{Y} ve \vec{Z} vektörleri şekildeki gibidir.



Buna göre, vektörlerin bileşkesi hangisine eşittir?

- A) $\frac{5}{2}\vec{Y}$ B) \vec{X} C) $\frac{3}{2}\vec{Z}$ D) \vec{Z} E) 0

- 2) Sürtüneli yatay düzlemdeki cisim yatay \vec{F} kuvvetinin etkisi altında şekildeki gibi hareketsizdir.

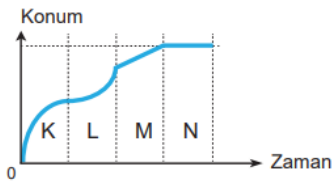


Cisme, önemsiz büyüklükteki \vec{f} kuvveti uygulanınca, cisim harekete başlıyor.

Buna göre, cismin hareketi ile ilgili aşağıdaki bilgilerden hangisi **yanlıştır**? (F_S = Sürtünme kuvveti, k_S = statik sürtünme katsayısı, k_K = kinetik sürtünme katsayısı)

- A) f kuvveti uygulanmadan önce $F_S = F$ 'dir.
 B) f kuvveti uygulandıktan sonra $F + f > F_S$ 'dir.
 C) f kuvveti uygulandıktan sonra $F_S = F$ 'dir.
 D) f kuvveti uygulandıktan sonra $F_S = k_K \cdot m \cdot g$ 'dir.
 E) f kuvveti uygulandıktan sonra cisim ivmeli hareket eder.

- 3) Düzgün doğrusal bir yoldaki hareketinin konum – zaman grafiği şekildeki gibidir.



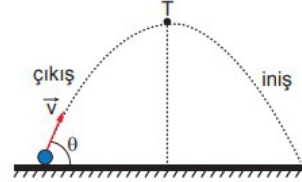
Buna göre,

- I. K aralığında yavaşlamaktadır.
 II. L aralığında ivmeli hareket yapmıştır.
 III. M aralığında hızı sabittir.
 IV. N aralığında hızı artmaktadır.

yargılarından hangileri doğrudur?

- A) Yalnız I B) Yalnız II C) I ve III
 D) I, II ve III E) I, II ve IV

- 4) Hava sürtünmesinin önemsiz olduğu ortamda yatay ile θ açısı yapacak biçimde eğik atılan bir cisim şekildeki gibi bir yörünge izliyor.



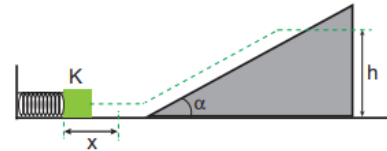
Buna göre cismin hareketi ile ilgili,

- I. Atış hızı ile yere çarpma hızları eşittir.
 II. T (tepe) noktasında cismin hızı sıfırdır.
 III. Cismin çıkış süresi iniş süresine eşittir.

yargılarından hangileri doğrudur?

- A) Yalnız I B) Yalnız II C) Yalnız III
 D) I ve II E) II ve III

- 5) Şekildeki sistemde x kadar sıkıştırılmış yay önüne m kütleli K cismi konulup yay serbest bırakılıyor.



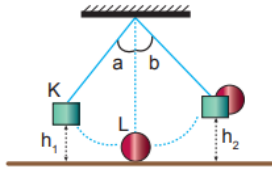
Yatay düzlem sürtünmesiz ve eğik düzlem sürtüneli olduğuna göre, K cisminin eğik düzlem üzerinde çıkabileceği h yüksekliği;

- I. x yayı sıkıştırma miktarı,
 II. α eğim açısı,
 III. sürtünme katsayısı,
 IV. k yay sabiti,
 V. m cismin kütlesi

niceliklerinden hangileri ile ters orantılıdır?

- A) I ve V B) II ve IV C) III ve V
 D) II, III ve IV E) II, III ve V

- 6) Şekildeki sistemde h_1 yüksekliğinden serbest bırakılan m kütleli K cismi düşey konumdan geçerken m kütleli L cismi ile esnek olmayan çarpışma yapıyor ve birlikte h_2 yüksekliğine kadar çıkıyorlar.



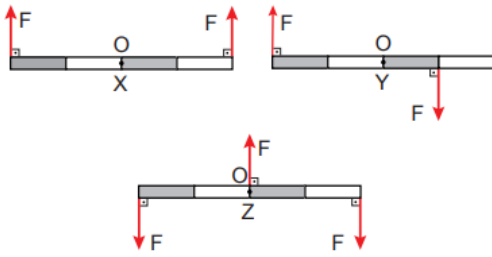
Sürtünmeler ihmal edildiğine göre, sistem ile ilgili,

- I. Çarpışma sonrasında toplam momentum azalmıştır.
- II. h_1 yüksekliği h_2 yüksekliğinden büyüktür.
- III. Sistemin ilk ve son mekanik enerjileri eşittir.

ifadelerinden hangileri doğrudur?

- A) Yalnız I B) Yalnız II C) Yalnız III
D) I ve III E) II ve III

- 7) Sürtünmenin ihmal edildiği bir ortamda, O noktası etrafında dönebilen eşit bölmeli ve türdeş X, Y ve Z çubuklarına şekillerdeki gibi F büyüklüğünde kuvvetler uygulanmaktadır.



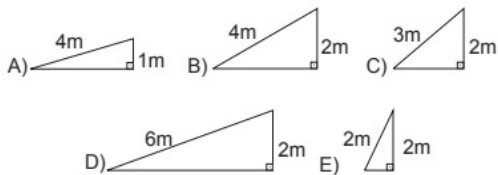
Buna göre, bu çubuklardan hangileri dengede kalır?

- A) Yalnız X B) Yalnız Y C) X ve Y
D) X ve Z E) X, Y ve Z

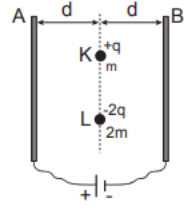
- 8) Cihan rampa yardımıyla ağır bir yükü kamyonun 2m yükseklikteki kasasına taşımak istiyor.



Cihan hangi rampayı kullanırsa elde edeceği mekanik avantaj en fazla olacaktır?



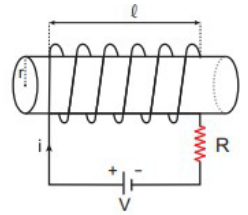
- 9) $+q$ yüklü m kütleli K ve $-2q$ yüklü $2m$ kütleli L cisimleri iletken A ve B plakalarının orta noktasından serbest bırakılıyor.



Yer çekimi ve sürtünmeler ihmal edildiğine göre, sistem ile ilgili ifadelerden hangisi yanlıştır?

- A) K cismi B plakasına çarpar.
B) L cismi A plakasına çarpar.
C) Cisimler plakalara çarptığı anda enerjileri eşittir.
D) Cisimlerin plakalara çarpma süratleri eşittir.
E) L cisimine etki eden elektriksel kuvvetin büyüklüğü daha fazladır.

- 10) Şekildeki bobinin içinde oluşan manyetik alan \vec{B} 'dir. Buna göre, \vec{B} 'nin büyüklüğü aşağıdaki değişikliklerin hangisinden etkilenmez?

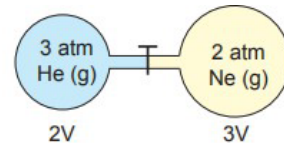


- A) (l) bobinin uzunluğunu
B) (N) sarım sayısını artırmak
C) (V) üretecin potansiyelini artırmak
D) (R) direnci azaltmak
E) (r) silindirin yarıçapını

- 11) Atomdaki bir elektron aşağıda verilen kuantum sayılarından hangisine sahip olamaz?

n	l	m_l
A) 3	2	0
B) 4	2	+2
C) 4	1	-2
D) 1	0	0
E) 3	1	+1

- 12)



Şekildeki kaplar arasındaki musluk sabit sıcaklıkta açıldığında son basınç kaç atm olur?

- A) 1,2 B) 2,4 C) 2,6 D) 4,2 E) 4,8

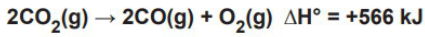
- 13) Yoğunluğu 1,2 g/mL olan kütlece % 40'lık 200 mL NaOH çözeltisinin molaritesi kaçtır? (NaOH: 40 g/mol)
A) 12 B) 6 C) 4 D) 2,4 E) 1,2

- 14) 1 atm basınçta 0,2 molal $Al(NO_3)_3$ sulu çözeltisinin kaynamaya başladığı sıcaklık $(100 + 2a)$ °C'tur.

Buna göre, aynı ortamda 0,4 molal NaCl sulu çözeltisinin kaynamaya başladığı sıcaklık kaç °C olur?

- A) $100 + a$ B) $100 + 2a$ C) $100 + 3a$
D) $100 + 4a$ E) $100 + 8a$

- 15) $CO_2(g) \rightarrow C(k) + O_2(g) \quad \Delta H^\circ = +393 \text{ kJ}$

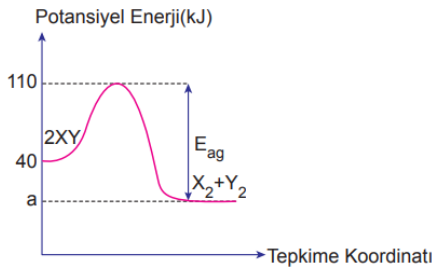


olduğuna göre, $C(k) + \frac{1}{2} O_2(g) \rightarrow CO(g)$ tepkimesinin entalpi değişimi kaç kJ'dir?

- A) -172 B) -110 C) +110
D) +172 E) +221

- 16) $2XY(g) \rightarrow X_2(g) + Y_2(g)$

tepkimesine ait potansiyel enerji-tepkime koordinatı grafiği verilmiştir.



Tepkimenin ΔH değeri -30 kJ olduğuna göre, ürünlerin potansiyel enerjisi (a) ve geri aktifleşme enerjisi (E_{ag}) aşağıdakilerden hangisidir?

a (kJ)	E_{ag} (kJ)
A) 10	100
B) 20	140
C) 30	140
D) 20	100
E) 30	80

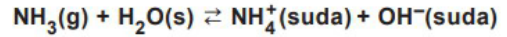
- 17) $3A(g) \rightleftharpoons nB(g)$

tepkimesi sabit hacimli kapta 273°C'ta dengeye ulaşıyor.

Bu tepkime için $K_c = 2$ ve $K_p = \frac{1}{22,4}$ olduğuna göre, "n" değeri kaçtır?

- A) 1 B) 2 C) 3 D) 4 E) 5

- 18) Brönsted-Lowry asit-baz tanımına göre,



tepkimesiyle ilgili aşağıdaki ifadelerden hangisi yanlıştır?

- A) OH^- , H_2O bileşiğinin konjuge asitidir.
B) NH_3 bazdır.
C) H_2O asit olarak davranır.
D) Tepkimedede H_2O , NH_3 'e bir proton vermiştir.
E) NH_4^+ , NH_3 'ün konjuge asitidir.

- 19) Aşağıda bazı asit ve bazlar verilmiştir.

- HF : Zayıf asit
- NH_3 : Zayıf baz
- HCl : Kuvvetli asit
- NaOH : Kuvvetli baz

Buna göre verilen asit ve bazlardan oluşacak,

- I. NH_4Cl II. NaCl III. NaF

tuzlarından hangileri hidrolize uğrar?

- A) Yalnız II B) I ve II C) I ve III
D) II ve III E) I, II ve III

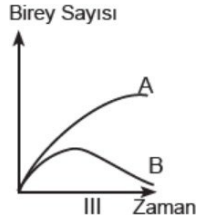
- 20) $PbI_2(k) + ısı \rightleftharpoons Pb^{2+}(suda) + 2I^-(suda)$ tepkimesi ile ilgili,

- Sıcaklık artırılırsa PbI_2 katısının çözünürlüğü artar.
- PbI_2 katısının suda çözünmesi endotermiktir.
- Sıcaklık azaltılırsa $K_{çç}$ değeri küçülür.

ifadelerinden hangileri doğrudur?

- A) Yalnız I B) Yalnız III C) I ve II
D) II ve III E) I, II ve III

21)



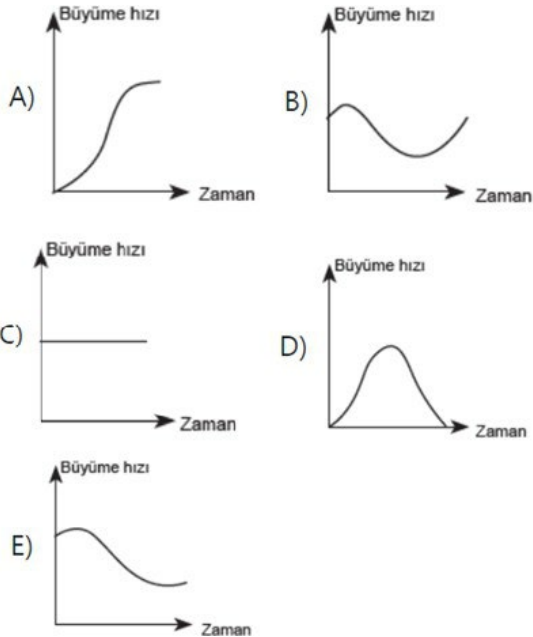
Yukarıda verilen grafiğe göre A ve B türü arasında;

- I- Av-avcı
- II- Rekabet
- III- Mutualizm

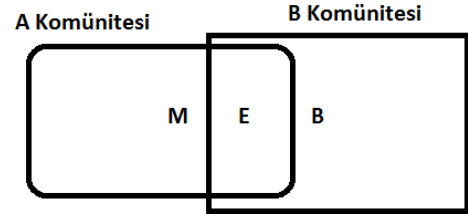
İlişkilerinden hangisi ya da hangileri bulunmaktadır?

- A) Yalnız I
- B) Yalnız II
- C) Yalnız III
- D) I ve III
- E) II ve III

22) Doğum ve içe göçlerin oranının ölüm ve dışa göçlere göre daha fazla olduğu bir popülasyonun büyüme hızını gösteren grafik aşağıdakilerden hangisi olabilir?



23)



Yukarıda iki komünite ile ilgili verilen şekil için;

- I- M bölgesinde iklim çeşitliliği en fazladır.
- II- E bölgesinde tür çeşitliliği en fazladır.
- III- B bölgesindeki bir canlı E bölgesinde yaşayamaz.

İfadelerinden hangisi ya da hangileri doğrudur?

- A) Yalnız I
- B) Yalnız II
- C) Yalnız III
- D) I ve III
- E) II ve III

24) Aynı komünitedeki canlılar için;

- I- Çiftleşince kesinlikle verimli yavrular elde edebilirler.
- II- Solunum çeşitleri aynı olabilir.
- III- Ekolojik nişleri farklı olabilir.

hangisi ya da hangileri doğrudur?

- A) Yalnız I
- B) Yalnız II
- C) Yalnız III
- D) I ve III
- E) II ve III

25)

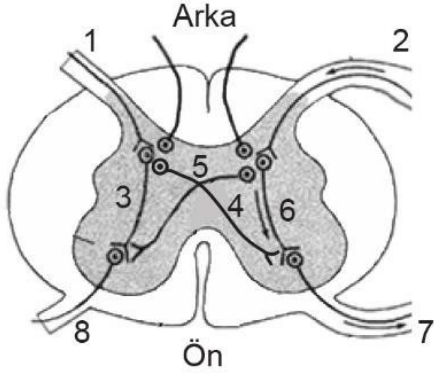
A Simbiyozu: Palyaço balıkları onları koruyan denizşakayık kollarıyla yaşar. Buna karşılık denizşakayıkları palyaço balığından temizlik ve koruma alır.

B Simbiyozu: Dulavratotu, hayvanların derisine veya insan kıyafetine yapışan dikenli tohumlar üretir. Üreme amacıyla bitki tohumları bu şekilde dağıtılır. Tohumların dağılmasına vesile olan hayvanlar bundan bir zarar görmezler. Hatta çoğu zaman farkına dahi varmazlar.

Yukarıdaki örneklerde verilen simbiyotik ilişkileri aşağıdakilerden hangisinde doğru verilmiştir?

- | A Simbiyozu | B Simbiyozu |
|----------------|-------------|
| A) Komensalizm | Mutualizm |
| B) Parazitizm | Mutualizm |
| C) Mutualizm | Komensalizm |
| D) Parazitizm | Mutualizm |
| E) Komensalizm | Parazitizm |

26)



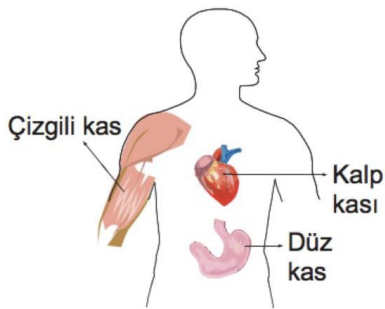
Yukarıdaki şekilde insan omuriliğindeki nöronlar numaralandırılmıştır. Vücudunun sağ bölümünde aldığı bir etkiye karşı vücudun sağ kısmında gösterilecek refleks olayında rol oynayacak nöronlardan **hangisi sağ diz kapağı refleksinde bulunmaz?**

- A) 2 B) 3 C) 5 D) 6 E) 7

27) İnsanda kemiklerin yapımı ve gelişmesinde aşağıda verilenlerden hangisinin olumlu etkisi **yoktur?**

- A) STH (Büyüme Hormonu)
B) Kalıtsal faktörler
C) Spor aktivitesi
D) Mineraller
E) Kimyasal maddeler

28)



Yukarıdaki şekilde verilen kaslar için;

- I- Aktin bulundurma
II- Miyozin bulundurma
III- Bantlı yapı gösterme

hangisi ya da hangileri ortaktır?

- A) Yalnız I B) Yalnız II C) Yalnız III
D) I ve II E) I - II ve III

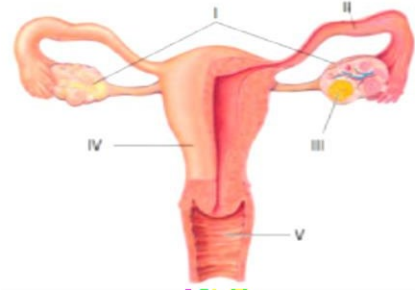
29) Yüksekler çıkan bir insanın soluk alıp vermesi sırasında meydana gelen;

- I- Diyafram kasının uyarılması
II- Kan pH'sinin azalması
III- Omurilik soğanının uyarılması
IV- Soluk alıp verme hızının artması

olaylarının meydana gelme sırası aşağıdakilerden hangisinde doğru olarak verilmiştir?

- A) I-II-III-IV
B) II-III-IV-I
C) II-III-I-IV
D) IV-II-I-III
E) II-IV-III-I

30)



Yukarıdaki şekilde insan dişi üreme sistemine ait yapılar gösterilmiştir.

Döllenmenin gerçekleştiği kısım hangi numara ile gösterilmiştir?

- A) I
B) II
C) III
D) IV

