



Tübitak Lise Öğrencileri Araştırma Projeleri Yarışması

PSİKOLOJİ



GİRİŞ

TÜBİTAK 49.LİSE ÖĞRENCİLERİ ARAŞTIRMA PROJELERİ YARIŞMASI 2018

Adıyaman'da genelde Tübitak alanında yapılacak araştırma çalışmalarını özelde ise TÜBİTAK 49.LİSE ÖĞRENCİLERİ ARAŞTIRMA PROJELERİ YARIŞMASI için bilgilendirme ve iletişim içerisinde olmak için daha önceki yıllar Ankara finallerine giden PSİKOLOJİ projelerini TÜBİTAK'ın bilgisi dahilinde derleme ile bir araya getirdik.

Bu tür yarışmaların zahmetli olduğu ve yeterince takdir görmediği herkes tarafından bilinmekle birlikte bu çalışmalar öğretmen öğrenciler için farklı bir eğitim ve yaşam deneyimi olduğunu unutmamak gerekir. Bu alanda her türlü yardımlaşma içinde olmamız Adıyaman eğitimi için bir kazanç olacaktır. Yarışma süreci ile ilgili bir bilgilendirme özeti yapılacak olursa;

Tübitak lise öğrenimine devam etmekte olan öğrenciler için temel, sosyal ve uygulamalı bilim alanlarında çalışmalar yapmaya teşvik etmek çalışmaları yönlendirmek ve mevcut bilimsel çalışmalara katkıda bulunmak için Biyoloji, Coğrafya, Değerler Eğitimi, Fizik, Kimya, Kodlama, Matematik, Psikoloji, Sosyoloji, Tarih, Teknolojik Tasarım, Türk Dili ve Edebiyatı alanlarında her yıl yarışmalar düzenlenmektedir.

Proje başvuruları **18 Aralık 2017** tarihinde başlar ve **12 Ocak 2018** tarihinde, saat 17.30'da sona erer. Projeler 2018 yılı Lise Öğrencileri Araştırma Projeleri Yarışması Proje Rehberine(*) göre hazırlanır.

Projeler, **Özgünlük ve Yaratıcılık, Kullanılan Bilimsel Yöntem, Tutarlılık ve Katkı, Yararlılık (Ekonomik, Sosyal, ...), Uygulanabilirlik, Kaynak Taraması, Özümseme ve Hakimiyet, Sonuç** gibi kriterlere göre değerlendirilir. Detaylı değerlendirme kriterlerine <http://www.tubitak.gov.tr/tr/yarismalar/icerik-lise-ogrencileri-arastirma-projeleri-yarismasi> adresinden ulaşılabilir.

Bölgelerde yapılacak yarışmalar sonunda Bölge Finalistleri belirlenir. Ödül alan öğrencilere para ödülü ve başarı belgesi; danışman öğretmenine para ödülü verilir.

Final yarışması değerlendirme sonucunda jüri tarafından uygun bulunursa Yılın Genç Araştırmacısı Ödülü verilebilir. Ayrıca Dünya ve Ülkemizde her geçen gün önem kazanan Çevre Bilincinin toplumumuzda yaygınlaşmasını sağlamak için Final Yarışmasına katılan projeler arasından Çevre Bilinci ile ilgili özel ödül verilebilir.

Final Yarışmasında ulusal dereceye giren öğrenciler, üniversite sınavına girecekleri ilk yıl, bir defaya mahsus olmak üzere derece aldıkları alanla ilgili bir bölümü seçmeleri durumunda yarışmada aldıkları derece ile orantılı ek katsayı uygulamasından yararlanırlar. (Bkz. 2018 ÖSYS Kılavuzu) Dereceye giren öğrenciler üniversite sınavına girecekleri yıl ÖSYS kılavuzunda belirtilen tarih ve şekilde TÜBİTAK'a ek katsayı başvurusunda bulunurlar.

ADİYAMAN İNOVASYON MERKEZİ

Adiyaman

Malatya Bölgesinden katılmaktadır.





AYŞE DURAK

AĞRI DAĞI ANADOLU LİSESİ

Danışman: Mehmet Selim Çelik



SEDA NUR TANIŞIR

**Okullarda Serbest Kıyafet Uygulamasının
Ergen Öğrenciler Üzerindeki Olası Psikolojik ve Sosyal Etkileri: Ağrı İli Örneği**

Projenin Amacı: Milli Eğitim Bakanlığı ile diğer bakanlıklara bağlı okullardaki görevlilerle öğrencilerin kılık kıyafetlerine ilişkin yönetmelik 27.11.2012 tarihli ve 28480 sayılı Resmi Gazetede yayımlanan Millî Eğitim Bakanlığına Bağlı Okul Öğrencilerinin Kılık ve Kıyafetlerine Dair Yönetmelik ile yürürlükten kaldırılmıştır. Yönetmeliğe göre öğrenciler tek tip kıyafet yerine istedikleri kıyafetle okula gidebilecekler. Bu araştırmamızda Kılık kıyafet serbestliğine ilişkin yönetmeliğin, Ağrı ilindeki ergen öğrenciler üzerindeki olası psikolojik ve sosyal etkilerini ortaya çıkarmak ve bu sonuçları cinsiyet, sosyoekonomik durum ve okul türleri değişkenlerine göre nasıl değiştiğini araştırmak projemizin amacı olarak belirlenmiştir.

Kullanılan Yöntem ve İşlemler: Çalışmamızın amacına ulaşmak maksadıyla Ağrı merkezde bulunan orta öğretim kurumlarını: 1.Lise (düz lise), 2. Anadolu lisesleri, 3. Fen ve Anadolu öğretmen lisesleri(yerleştirme taban puanları arasında fark bir puan), 4. Meslek liseleri olmak üzere 4 ayrı okul türüne ayrılacaktır.

Ağrı merkez orta öğretim kurumlarında öğrenim gören 11. ve 12. Sınıf öğrencileri evren olarak alınmıştır. Ağrı merkezde toplam 12 ortaöğretim okulu ve bu okullarda öğrenim gören 11 ve 12. Sınıf öğrenci mevcudu ise 3522'dir. Örneklem için yukarıda belirtilen okullardan 11 ve 12. sınıflarda okuyan 160 kız, 160 erkek öğrenciye anket uygulanarak anket sonuçları SPSS istatistik analiz programında okutulmuş sonuçlar yorumlanmıştır.

Sonucu özetleyecek olursak; örneklemimizdeki öğrenciler serbest kıyafet uygulaması ile kendilerini daha rahat hissedeceklerini, öğrenci üzerindeki psikolojik baskının azalacağını çoğunlukla kabul etmelerine rağmen, genel olarak bu uygulamaya karşı bir tutum sergilemişlerdir. Öğretim seviyesi yüksek olan fen lisesi, Anadolu öğretmen lisesi ve Anadolu lisesi öğrencileri serbest kıyafet uygulamasına sıcak bakarken, akademik olarak öğretim seviyesi düşük olan meslek liseleri ve düz lise öğrencileri uygulamaya karşıdır. Uygulamaya en çok karşı olan Cinsiyet değişkeni kızlardır. Ergen kızların çok yüksek kaygıları vardır, serbest kıyafet uygulamasından çok olumsuz etkileneceklerini düşünmektedirler. Maddi geliri düşük ergen öğrenciler de uygulamaya karşıdır. Kendilerinin ve ailelerinin çok olumsuz etkileneceklerini beyan etmektedirler. Ergen öğrenciler karşılaşılabilecekleri problemleri şimdiden düşünmekte ve bu durumdan psikolojik olarak olumsuz etkileneceklerdir.

**GİZEM ŞEN****Ergen ve Öfke**

Bu araştırma, okullarda artan şiddet olaylarının önüne geçebilmek ve bu noktada önleyici-engelleyici çalışmalar yapabilmek amacıyla lise eğitimi almakta olan ergenlerin öncelikle öfke düzeyi ve öfkeyi ifade etme şeklinin belirlenmesi gerektiği düşüncesinden yola çıkılarak gerçekleştirilmiştir.

Bu amaçla araştırmanın evrenini Çanakkale Vahit Tuna Anadolu Lisesi'nde okuyan birinci, ikinci, üçüncü ve dördüncü sınıf öğrencileri; örneklemini ise tesadüfi bir yöntemle seçilen 128 öğrenci oluşturmuştur. Literatür incelemesi sonrasında öğrencilere Spielberger tarafından geliştirilen ve A. K. Özer tarafından Türkçeye uyarlanan "Durumluk Sürekli Öfke Ölçeği" uygulanmıştır. Durumluk Sürekli Öfke Ölçeği; "Sürekli Öfke" , "Öfke-İçte" , "Öfke-Dışa" ve "Öfke Kontrol" alt ölçeklerinden oluşmaktadır. Elde edilen verilerin istatistiksel olarak anlamlılığı bilgisayar ortamında SPSS (Statistical Package for Social Sciences) kullanılarak analiz edilmiştir. Ölçeğe ilişkin geçerlik-güvenirlik analizinin değerlendirilmesinde ise Cronbach alpha katsayısı kullanılmıştır. $P < 0,05$ için tüm sonuçlar istatistiksel olarak anlamlı kabul edilmiştir. Çalışmadan elde edilen veriler aracılığıyla tablolar oluşturulmuş ve değerlendirmelere gidilmiştir.

Araştırma sonucuna göre;

- Öğrencilerin sınıf ve cinsiyet değişkenine göre sürekli öfke düzeyleri arasında istatistiksel olarak anlamlı bir farklılık bulunmamıştır.
- Cinsiyet değişkenine göre Öfke-İçte puan ortalamaları arasında istatistiksel olarak anlamlı bir fark bulunmuştur. Buna göre erkek öğrencilerin bastırılmış öfke düzeyi kızlara göre daha yüksek olarak bulunmuştur ($P < 0,05$).
- Öfke ifade tarzı alt boyutlarından birisi olan Öfke-Dışa puan ortalamaları açısından lise 2. ve 4. sınıflar arasında istatistiksel olarak anlamlı bir farklılık bulunmuştur. ($P < 0,05$) . Buna göre lise 2. sınıf öğrencilerinde dışa vurulmuş öfke düzeyinin 4. sınıflara göre daha yüksek olduğu görülmüştür.
- Öfke Kontrol puan ortalamaları cinsiyet ve sınıf değişkeni açısından değerlendirildiğinde istatistiksel olarak anlamlı bir farklılığın bulunmadığı görülmüştür.

**GÜLCE ZEYNEP ÖNAL**

**HACER BULUT****ÇANKIRI YAPRAKLI ÇOK PROGRAMLI LİSESİ****Danışman: Hafize Durgun****RUKİYE UĞURLU****Kırsal Kesimde Öğrenim Gören İlk Ergenlik Dönemindeki Öğrencilerin Yurtta ve Evde Kalmalarının Öğrencilerin Öz Saygı Düzeyleri Üzerindeki Etkileri**

Ergenlik dönemindeki öğrencilerin benlik saygılarını etkileyecek en önemli faktörlerden biri de ailedir. Ancak yatılı ilköğretim bölge okullarında öğrenim gören öğrenciler, zamanlarının büyük bir kısmını ailelerinden uzakta geçirmektedirler.

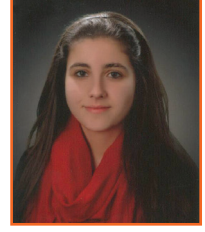
Çalışmamızın amacı kırsal kesimde öğrenim gören ilk ergenlik dönemindeki öğrencilerin yurtta ve evde kalmalarının, öğrencilerin öz saygı düzeylerini etkileyip etkilemediğini incelemektir.

Bu konuyla ilgili yaptığımız kaynak taraması doğrultusunda oluşturduğumuz hipotez şöyledir: Kırsal kesimde öğrenim gören ilk ergenlik dönemindeki öğrencilerden evde kalanların öz saygı düzeyleri, pansiyonda kalanlara oranla daha yüksektir.

Araştırmamızın amacı doğrultusunda Çankırı'nın Yapraklı ilçesinde öğrenim gören ilköğretim okulundaki 74 öğrenci ve yatılı bölge okulunda öğrenim gören 67 öğrenciye Coopersmith'in öz saygı envanteri anketi uygulanmış, iki grup arasında istatistiksel olarak anlamlı bir fark olup olmadığı istatistik analiz programı olan, SPSS kullanılarak hesaplanmıştır. İlköğretim okulunda öğrenim gören öğrenciler ile yatılı ilköğretim bölge okulunda öğrenim gören öğrenciler arasında, öz saygı envanterinden aldıkları puanlar bakımından istatistiksel olarak anlamlı bir fark bulunmuştur.

Bu çalışma gösteriyor ki, kırsal kesimde öğrenim gören ilk ergenlik dönemindeki öğrencilerden evde kalanların öz saygı düzeyleri, pansiyonda kalanlara oranla daha yüksektir.

Zamanlarının çoğunu ailelerinden ve evlerinden uzakta geçiren söz konusu öğrenciler için; imkanlar dahilinde taşınmalı eğitime geçilmesi; taşınmalı eğitimin imkan dahilinde olmadığı durumlarda, öğrencilerin aileleriyle daha fazla vakit geçirmesinin sağlanması ve öğrencilerin ailelerinden daha fazla gördüğü okul personeline gereken desteğin verilip; okul personelinin öğrencilerin gelişimleri hakkında bilgilendirilmesinin yararlı olacağı düşünülmektedir.

ERZURUM NEVZAT KARABAĞ ANADOLU ÖĞRETMEN LİSESİ**Danışman: Serdar Saygılı****DİLA SAĞIR****Batıl İnançlar Üzerine Fen Lisesi Öğrencilerinin Bilgi Tutum ve Davranışlarının İncelenmesi
(Erzurum İli Örneği)**

İlk çağlardan beri her toplumdan insanlar gerçeklik payı olmayan, korkuları, çaresizlikleri, eski gelenekleri gereği genellikle doğaüstü olan olaylara inanırlar. Bu inançlar batıl inançlar olarak isimlendirilir. Bu bağlamda projenin amacı, lise düzeyinde eğitim gören öğrencilerin batıl inançlara ilişkin bilgi, tutum ve davranışlarının cinsiyet ve sosyo-ekonomik durum değişkenlerine göre anlamlı düzeyde değişip değişmediğini ortaya koymaktır. Bu amaç çerçevesinde aşağıdaki sorulara cevaplar aranmıştır:

1. Öğrencilerin batıl inançlara ilişkin bilgi tutum ve davranışlarında, onların cinsiyetlerine göre anlamlı bir fark var mıdır?

2. Öğrencilerin batıl inançlara ilişkin bilgi tutum ve davranışlarında, onların sosyo-ekonomik durumuna göre anlamlı bir fark var mıdır?

Araştırmanın evreni, 2012-2013 eğitim-öğretim yılında Erzurum İbrahim Hakkı Fen Lisesi'nde öğrenimlerine devam eden 9.10.11.12. sınıf öğrencileridir. Araştırmanın örneklemini, Erzurum İbrahim Hakkı Fen Lisesi'nde öğrenimlerine devam eden öğrenciler arasından basit tesadüfi örnekleme yöntemi ile seçilen 100 öğrenci oluşturmaktadır.

Araştırmada veri toplama aracı olarak Likert Tipi "Batıl İnanç Anketi" proje danışman öğretmeni rehberliğinde proje öğrencisi tarafından proje için "özel" olarak geliştirilmiştir. 5'li Likert Tipinde geliştirilen anket toplam 20 maddeden oluşmaktadır. Anketten en fazla 100, en düşük 20 puan alınabilmektedir. Puanların yüksek olması, Fen Lisesi Öğrencisinde batıl inançlara ilişkin olumlu tutum ve davranış geliştirdiğinin, puanların düşük olması ise batıl inançlara ilişkin olumsuz tutum ve davranış geliştirdiğini göstermektedir.

Veriler SPSS 16,0 paket programı ile analiz edilmiştir. Araştırma bulgularına göre, Fen Lisesi Öğrencilerinin batıl inançlara ilişkin bilgi tutum ve davranışları ile cinsiyet ve sosyo-ekonomik durum arasında anlamlı bir farklılık olduğu sonucuna ulaşılmıştır.



BURCU ÇAVUŞ

ESKİŞEHİR ETİ SOSYAL BİLİMLER LİSESİ

Danışman: Ali Akarsu



FERDA SELİKA DAMLA

Kırsal Kesimde Öğrenim Gören İlk Ergenlik Dönemindeki Öğrencilerin Yurtta Ve Evde Kalmalarının Öğrencilerin Öz Saygı Düzeyleri Üzerindeki Etkileri

Projenin Amacı: Bu çalışmanın amacı; ortaöğretim öğrencilerinin ifade ettikleri depresyon halini Beck Depresyon Ölçeği puanları ve elde edilen sosyodemografik veriler ile karşılaştırıp, farklılıkları ortaya koymak ve değerlendirmektir.

Yöntem Ve Süreçler: Bu araştırmada bulgular yazılı kaynaklardan, uygulanan anketten, Beck Depresyon Ölçeği sonuçlarından ve yapılan görüşmeden elde edilmiştir. Araştırmanın evrenini Eskişehir il sınırları içerisinde 2012-2013 eğitim öğretim yılında ortaöğretim kurumlarında eğitim gören öğrenciler oluşturmuştur. Proje kapsamında seçilen okullarda eğitim gören 500 kişiye 21 sorudan oluşan açık ve kapalı uçlu soruların bulunduğu bir anket uygulanmıştır. Örneklem seçerken rastgele örnekleme yöntemi uygulanmıştır. Anket tamamlandığında veriler SPSS16.0 for Windows programında analiz edilmiştir.

Bulgular: Örnekleme oluşturan öğrencilerin %54,8'i Beck depresyon ölçeğine göre normal, %22'si hafif ruhsal sıkıntılı, %7,4'ü sınırdaki klinik depresyonda, %10,4 orta depresyonda, %3,6'sı ciddi depresyonda, %1,8'inin çok ciddi depresyonda olduğu bulunmuştur.

Öğrencilere uygulanan Beck Depresyon Ölçeği sonucunda bulunan veriler 17 puan kesme noktası olarak alınmıştır. Öğrencilerin belirttikleri sıkıntı durumları ile BDÖ puanları karşılaştırıldığında sıkıntı durumunu "Evet" olarak belirtenlerin %42'si, sıkıntı durumunu "Hayır" olarak belirtenlerin %91'i depresif özellikler göstermezken, sıkıntı durumunu "Evet" olarak belirtenlerin %58'i, sıkıntı durumunu "Hayır" olarak belirtenlerin %9'u depresif özellikler göstermektedir.

Sonuç: Prof. Dr. Orhan Oğuz Anadolu Lisesi, Atatürk Sağlık Meslek Lisesi, Sabiha Gökçen Teknik ve Endüstri Meslek Lisesi, Özel Gelişim Koleji ve Eti Sosyal Bilimler Lisesi'nden öğrencilerin depresyon puan ortalaması 10,438 bulunmuştur. Bu değerler normal değerlerin üzerindedir. Öğrencilerin yaklaşık yarısı sıkıntı durumlarını doğru olarak tanımlayamamaktadırlar. Bu durum ana hipotezimizi desteklemiştir.

İSTANBUL PROF. DR. MÜMTAZ TURHAN SOSYAL BİLİMLER LİSESİ

Danışman: Baycan Aybek



BÜŞRA KULÜP

**Çocuktan AI Haberi:
Çocuğun Kimliğinin ve "Öteki" Algısının Oluşumu Üzerinde Ailenin Etkisi**

Psikoloji, insan ve hayvan davranışlarını inceleyen bilim dalı olarak tanımlanmaktadır. Günümüzde, davranışların önemli bir kısmı nöro-biyolojik süreçlerle açıklanmakta, ancak tüm davranışların bir de sosyal temelini olduğu bilinmektedir. Birey davranışları, sosyal çevre içinde gelişir ve şekillenir; o çevre tarafından yönlendirilir. Bu noktada doğuştan getirilen niteliklerin mi yoksa çevresel faktörlerin mi daha belirleyici olduğu tartışılmaktadır.

Bu çalışmada, kişilik ve davranışlarla ilgili genel bir araştırma değil, "ötekileştirme" başlığı altında nispeten dar kapsamlı, bir inceleme yapılmaya çalışılmıştır. "Ötekileştirme" mefhumu ile ilgili yapılan literatür taramasında, kaleme alınmış hemen bütün çalışmaların konuyu sosyoloji, siyaset bilimi, etik vb. alanlarda ele aldığı saptanmış; bu çalışmada ise diğerlerinden farklı olarak konunun psikolojik temelleri irdelenmiştir. Özetle, "Çocuğun kişiliğinin oluşumunda ve diğer insanları ötekileştirmesinde kişinin geliştirdiği benlik tasarımıyla beraber doğuştan getirdiği özelliklere bağlı bir yatkınlığı mı olduğu; yoksa bu tutum ve davranışların başta aile olmak üzere tüm sosyal yapının etkisi sonucu mu ortaya çıktığı" sorgulanmıştır.

Araştırmada oluşturulan hipotezler şöyledir:

1. Başlangıçta tüm çocuklar benzer biyolojik ve psikik niteliklere sahip olup, bu doğrultuda tepkiler geliştirmesine rağmen zamanla değişimler meydana gelmektedir. Aile çocuğun düşünsel yapısının oluşmasında önemli ölçüde etkilidir. Çocuk çoğu zaman ailesinin düşüncesini "taklit" eder ve zamanla bunları içselleştirir.
2. Her şeyi her çocuk aynı ölçüde kabullenmez. Kabullenmede yetiştiriliş tarzı ve yaşanılan kültür ortamı önemli ölçüde etkilidir.

Araştırmamızda çocuğun kimliğinin oluşumunda ailenin etkisinin önemli ölçüde olduğu kesin bir şekilde ortaya çıkmıştır. Araştırma için geliştirilen ölçekler, Yenibosna ve Ataköy'den seçilen 199 kişiye uygulanmıştır. Sonuçlarla tezler arasındaki tutarlılığı denetlemek için çocuk esirgeme kurumu öğrencilerine ek anket çalışması yapılmıştır. Veriler SPSS 15.0 programıyla analiz edilmiştir.



CANSU SARI

İZMİR ATATÜRK LİSESİ

Danışman: Nilüfer Üzel



ASLI FANUS

Öğrencilerde Uyku Bozukluklarını Etkileyen Faktörler

Uyku beynin bir fonksiyonudur. Hiçbir hayati organın tamamen durmadan, hatta belli beyin bölümlerinin daha fazla çalışırken, vücudun diğer bölümlerinin dinlendirilmesi durumudur. Sağlıklı bir vücut, sağlıklı bir zihin için uyku çok önemli bir faktördür.

Günümüz toplumunda insanlar, modern hayata ayak uydurabilmek adına uykuya gereken önemi vermez duruma gelmişlerdir. Bunun sonucu olarak uyku bozukluklarının gözle görülür biçimde artış göstermesi kaçınılmazdır. Biz çevremizdeki birçok insanın uyku bozukluklarından şikayetçi olup buna karşın bu konuda yeterli bilgiye sahip olmadığını fark ettik. Bu durum, bizi bu konuyu araştırmaya teşvik etti.

Proje kapsamında yaptığımız araştırmalar doğrultusunda uyku hastalıklarının kişilerin sosyal yaşam ve psikolojik durumlarında önemli sorunlar teşkil ettiğini öğrendik. Bu nedenle bu durumu değerlendirmek amacıyla İzmir Atatürk Lisesi 9, 10, 11 ve 12. Sınıflardan seçtiğimiz 205 öğrenciye uyku hastalıklarıyla ilgili değerlendirmede bulunmak amacıyla Uyku Ölçeği; uyku hastalıklarının stres ve kaygıyla ilgisini inceleyip değerlendirmek amacıyla Beck Anksiyete(BA) ve Hastane Anksiyete ve Depresyon Ölçeği'ni (HAD Ölçeği) uyguladık. Sınav döneminde ve nispeten kaygının az olabileceği sınav öncesi dönemlerde uyguladığımız testleri karşılaştırarak artan sınav kaygısının olası uyku bozuklukları ile ilişkisini tespit etmeyi amaçladık.

Değerlendirmelerimiz doğrultusunda uyku hastalıklarına etki eden birtakım faktörler tespit ettik. Bunları:

- Kafein kullanımı
- Düzenli spor yapma
- Günlük uyku süresi
- Uyku pozisyonu şeklinde sıralayabiliriz.

Tespit ettiğimiz en önemli faktör ise anksiyete ve kaygı düzeyidir. Bu doğrultuda anket değerlendirmelerimiz kapsamında stres ve kaygının yalnızca günlük hayatımızı değil, uyku kalitemizi de etkilediğini belirledik.

İZMİR CENGİZ AYTMATOV SOSYAL BİLİMLER LİSESİ**Danışman: Songül Karakuş****IRMAK SU TÜTÜNCÜ****Lise Öğrencilerinin Eğitim Sistemi Algılarının Metaforlarla Değerlendirilmesi**

Türkiye'deki eğitim sistemi çok sık ve hızlı bir değişim göstermektedir. Bu değişimler yalnızca sistemi değil öğrencileri de etkilemektedir. Bununla birlikte sistemin odak noktası olan öğrencilerin, sistemle ilgili düşüncelerinin yeterince değerlendirilmediği görülmektedir. Bu projenin temel amacı lise öğrencilerinin eğitim sistemi algılarının, metaforlar aracılığıyla incelenmesidir. Bu kapsamda İlçe Milli Eğitim Müdürlüğü'nün onayı ile İzmir, Urla ilçesinde bulunan ortaöğretim kurumlarında okuyan öğrencilere yönelik bir soru formu hazırlanmıştır. Soru formunda cümle tamamlama tekniği ile öğrencilerin eğitim sistemi hakkında metaforlar üretmeleri istenmiştir. Katılımcıların her birinden "Eğitim sistemini bir renge benzetmem gerekseydi bu olurdu. Çünkü" formatındaki soruları yanıtlamaları istenmiştir. Formların doldurulması işlemi hem internet üzerinden hem de yüz yüze görüşme tekniği kullanılarak gerçekleştirilmiştir. Çalışmaya katılan 419 öğrencinin verileri, önce nitel olarak içerik analizine tabii tutulmuştur. Araştırmanın bulgularına göre, öğrencilerin eğitim sistemini en çok siyaha, griye ve kahverengine benzettikleri görülmüştür. Renklerden yola çıkarak katılımcıların eğitim sistemi kavramına ilişkin olarak ürettikleri metaforlar, analiz edilmiş ve toplamda 216 adet metaforik kodlama yapılmıştır. Bu metaforik kodlar ortak özellikleri bakımından irdelenerek, sekiz farklı kavramsal kategori oluşturulmuştur. Öğrencilerin eğitim sistemine yönelik ürettiği metaforlar; ruh karartıcı, ümitsiz, can acıtıcı, üretken olmayan, politik, keşmekeş, sağlıklı ve adildir. Öğrencilerin eğitim sistemine bakışlarının genel olarak olumsuz olduğu ürettikleri metaforlardan anlaşılmaktadır. Üretilen kategoriler üzerinden yapılan nicel analizlerde, öğrencilerin lise türlerine ve sınıflara göre Türk eğitim sistemini, eğitim sisteminin hayatlarını çevirdiği durumu ve öğrencilerin eğitim sistemini nasıl görmek istediklerine yönelik yaklaşımları arasında anlamlı bir farklılık bulunmuştur. Metaforlar öğrencilerin eğitim sistemine ilişkin sahip oldukları kişisel algılarını anlamada güçlü bir araştırma aracı olarak kullanılabilir.



TUĞÇENUR CENGİZ

KAYSERİ MELİKGAZİ MUSTAFA EMİNOĞLU ANADOLU LİSESİ

Danışman: Ferhat Çekim



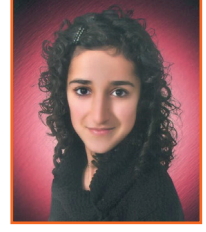
TUĞÇE EKİCİ

Ortaöğretim 12. Sınıf Öğrencilerinin Sınav Algılarının Metafor Yoluyla Belirlenmesi Kayseri İli Örneği

Bu çalışmanın amacı ortaöğretim 12. sınıf öğrencilerinin sınav algılarını metafor yoluyla belirlemektir. Alıştırma evrenini tesadüfi örneklem yöntemiyle farklı alanlarda 12. sınıf öğrencileri oluşturmaktadır. Nitel özellik taşıyan bu alıştırma katılanlardan "Sınav gibidir ; çünkü " cümlesini tamamlamaları istenmiştir. Elde edilen veriler içerik analizi yöntemiyle çözümlenmiştir. Araştırma sonuçlarımıza göre araştırmaya katılan 297 öğrenci 131 metafor geliştirmiştir. Bu metaforlar 16 kategoride toplanmaktadır. Bu kategorilerden sırasıyla şu 4'ü tüm metaforların yaklaşık %46,4'ünü temsil etmektedir.

- Yaşam kaynağı-yaşamın kendisi olarak sınav.
- Aile-çevre baskısı olarak sınav.
- Görünenden daha fazlasını barındırıcı olarak sınav.
- Bilinmez sonsuzluk olarak sınav.

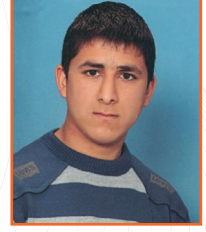
Bu durum öğrencilerin sınava karşı görüşlerinin genel olarak olumsuz olmakla birlikte sınav sisteminden korktuklarını göstermektedir. Bu da öğrencilerin üniversite sınavlarına karşı eğitim hayatları boyunca olumsuz bir tutum geliştirdiği şeklinde yorumlanmıştır.

**GÜL NİDA YALDIZ****MALATYA BİLİM VE SANAT MERKEZİ****Danışman: Muzaffer Çağlar Kurtdaş****CEREN AVCI****Lise Gençliği ve Sosyal Fobi**

Projemizin amacı lise öğrencilerinde sosyal fobinin yaygınlığını ve farklı değişkenlere bağlı olarak değişip değişmediğini ortaya koyabilmektir. Fobinin kelime anlamı olağan dışı güçlü korkudur. Çeşitli tipleri bulunan fobinin en çok görülen türlerinden biri de sosyal fobidir. Sosyal fobi, kişinin dikkat odağı olacağı ve kendini güç durumda bırakacak biçimde davranacağı gibi gerekçelerle, belirli sosyal ortamlarda bulunmaktan korkması durumudur. Sosyal fobi bireyin sosyal işlevlerinde ve yaşam kalitesinde ciddi düzeyde bozulmalara yol açan bir sorundur. Genellikle çocuklukta ve ergenliğin başlarında ortaya çıkmakta ve bozukluğun gidişi kronikleşme ve yaşam boyu devam etme eğilimindedir. Sosyal fobinin ciddi düzeyde yeti kaybına yol açması, sosyal, akademik ve psikolojik zorluklara neden olması, erken başlayıp hızla kronikleşmesi göz önüne alınarak tedavi edilmemesi durumunda birey ve toplum için önemli kayıplara yol açabileceği söylenmektedir.

Projemizde sosyal fobi düzeyini belirlemek amacıyla Çapa Çocuk ve Ergenler için Sosyal Fobi Ölçeği ve Sosyodemografik Bilgi Formu kullanılmıştır. ÇESFÖ ve Sosyodemografik bilgi formunda evrenimiz Malatya merkez ilçede bulunan devlet liseleri ve özel liselerde okuyan öğrencilerdir. Bu evren içinde lise türleri de göz önünde bulundurularak 282 kişilik bir örneklem seçilmiş ve tesadüfi örneklem metodu ile seçilen 282 öğrenciye Çapa Çocuk ve Ergenler için Sosyal Fobi Ölçeği ve Sosyodemografik Bilgi Formu uygulanmıştır. Toplanan veriler SPSS 17 paket programıyla analiz edilmiştir.

Projemizde elde ettiğimiz veriler, araştırma yaptığımız grup içinde sosyal fobinin görünme sıklığının %12,2 olduğunu göstermektedir. Farklı değişkenler söz konusu olduğunda ise sosyal fobi, cinsiyet, yaş ve sınıf değişkenine göre anlamlı bir farklılık göstermemektedir. Ancak okul söz konusu olduğunda anlamlı bir fark görmekteyiz. Okullarda özellikle ergenlik dönemi başında ve ileriki aşamalarda sosyal fobiyi belirlemek amacıyla ölçek uygulanmalı ve sosyal fobisi olan öğrenciler tespit edilmelidir. Sosyal fobinin yaygın ve özgül olması durumuna göre problem uzmanlar yardımıyla sağlık kuruluşlarında ya da okul ortamında rehberlik servisleri aracılığıyla çözülmeye çalışılmalıdır.

**YUNUS DOĐRU****MERSİN ERDEMLİ ANADOLU İMAM HATİP LİSESİ****Danışman: Nebahat Azar****ADEM GÜDÜR****Ön ve Arka Sırada Oturmanın Algı Üzerindeki Etkisi**

Bu araştırma, ortaöğretim kurumlarında eğitim görmekte olan öğrencilerin, sınıfta en ön ve en arkada oturmalarının sebeplerini öğrenmek , oturlan sıranın öğrenci üzerindeki etkisini araştırmak, en ön ile en arka sırada oturan öğrencilerin algılamalarını karşılaştırmak amacıyla yapılmıştır.

Araştırma tarama modeline uygun betimsel bir çalışmadır. Toplam 22 sorudan oluşan ankette cinsiyet, sınıf, oturlan sıra, sırayı belirlemede etkili olan faktörler bağımsız değişken olarak sorulmuştur. Derse katılım, başarı, devamsızlık, okul araç-gereçlerini düzenli getirme, öğretmenle ilişki, başarılı olunan ders türü, okul içi sosyo-kültürel faaliyetlere katılım, kendine güven, oturlan sıradan memnuniyet ve değiştirme isteđi gibi maddeler bağımlı değişken olarak sorulmuştur. Araştırma evreni 2012-13 eğitim öğretim yılı, Mersin ili Erdemli ilçe merkezindeki beş ortaöğretim kurumudur. Lise ve dengi beş okuldan 9,10,11 ve 12. sınıflardan tesadüfi olarak belirlenen birer tanesinin en ön ve en arka sıralarında oturan 225 öğrenci örneklem grubunu oluşturmaktadır.

Anket verileri SPSS 16.00 analiz programı ile değerlendirilmiştir. Verilerin frekans dağılımları ve yüzdeler oranları tablolar halinde verilerek yorumlanmıştır. İlk öğretimden beri öğrencilerin hayatlarının büyük kısmı okullarda yani sınıflarda geçmektedir. Sınıfta nereye oturacağına önceleri öğretmen belirlerken zamanla öğrenci kendi tercihine göre sıra belirlemeye başlamıştır. Oturacağı sırayı belirlerken bazen öğretmen bazen arkadaş bazen de alışkanlıkları etkili olmaktadır.

Araştırmada elde edilen sonuçlara bütünsel olarak bakıldığında şunlar söylenebilir : Ön sırada oturanlar daha başarılı, daha sosyal ve yerinden memnun olup değiştirmek istemeyen öğrencilerdir. Arka sırada oturanlar da ise genel olarak belli bir tutarlılık yoktur. Umursamaz ve olumsuz yaklaşım daha fazladır. Sorumluluk, devamsızlık, kendine güven, derse katılmayı etkileyen faktörler konusunda ise ön ve arka sıra arasında önemli bir farklılığa rastlanmamıştır.

**CANSU ÇAKMAK****MERSİN EYÜP AYGAR FEN LİSESİ****Danışman: Pinar Sağlam Saföz****ECE AYLİN ÖZDEMİR****Toplum Yararına Çalışma Programı Kapsamında Çalışanların Umudü Düzeyleri**

Bu araştırmada, İŞKUR tarafından yürütölen Toplum Yararına Çalışma Programı (TYÇP) kapsamında istihdam edilmekte olan çalışanların, umudü düzeylerinin, motivasyonlarının ve geleceğe bakış açılarının saptanıp analiz edilmesi amaçlanmıştır.

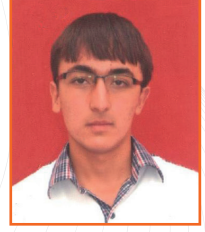
Araştırmamızda, işsizliğin beraberinde getirdiği psikolojik sorunlar ve TYÇP'nin istihdam edilmekte olan çalışanların umutsuzluk düzeyleri üzerindeki etkisi konu edinilmiştir. Araştırmanın problemlerinde; TYÇP çalışanlarının umutsuzluk düzeyleri, TYÇP'nin çalışarlarda motivasyon ve motivasyon kaybı, gelecek algısı üzerindeki etkileri sorgulanmıştır.

Bu araştırmada nicel ve nitel yöntemler bir arada kullanılmıştır. Araştırma evrenini, Milli Eğitim Bakanlığı'na bağı resmi okullarda istihdam edilen 1401 TYÇP çalışarı oluşturmaktadır. Sistematik tesadüfi örnekleme yöntemi ile seçilen 100 TYÇP çalışarı araştırmanın örneklemini oluşturmuştur. Ölçekten elde edilen veriler SPSS 17.0 programıyla analiz edilmiştir.

Toplum Yararına Çalışma Programı, çok köklü bir geçmişe sahip değildir ve bu konuda henüz kapsamlı araştırmalar yapılmamıştır. Benzer çalışmalarda, yalnızca işsizlik rakamları, oranları ve işsizliğin sebep olduğu psikolojik veya toplumsal sorunlar ile ilgili verilere yer verilmiştir. Ölçme aracı kullanan projelerin araştırma evreni ise anketin uygulandığı anda hala işsiz olan bireylerden oluşmaktadır. Bu projede araştırma evreni, TYÇP kapsamında istihdam edilmekte olan çalışarlardan oluşmakta ve çalışmamız, çalışanların umudü düzeylerini, motivasyonlarını ve geleceğe bakış açılarını saptamayı amaçlamaktadır. Bu nedenle araştırmamız özgün bir psikoloji çalışmasıdır.

Araştırma sonuçlarımıza göre, TYÇP çalışanlarının istihdam süreleriyle geleceğe yönelik duyguları, motivasyonları ve gelecek beklentileri arasında anlamlı bir ilişki olması, iki yıl veya daha uzun süreyle işsiz kalmış bireylerin umutsuzluk düzeylerinin düşük olması; TYÇP çalışanlarının umutlu olduğu, geleceğe olumlu baktıkları ve motivasyonlarının yüksek olduğuna yönelik bulgularımızı kanıtlar niteliktedir.

Araştırmamız, istihdamı sağlamak amacıyla yapılan TYÇP'nin, bireyin gelişimini destekler nitelikte olduğunu göstermesi açısından önemlidir.

**BETÜL FATMA KARAL****MERSİN YAHYA AKEL FEN LİSESİ****Danışman: Nihat Ece****DORUK OKTAR****Pansiyon Penceresinden Bakmak**

Projemizin genel anlamdaki içeriği; yatılı öğrencilerin psikolojilerinin değişik yönlerden incelenmesi ve kendilerini -gündüzlü öğrencilerle kıyaslandığında- nasıl hissettiklerinin araştırılması ve bu doğrultuda davranışlarındaki eğilimlerin belirlenmesidir. Bu konuda araştırma yaptık ve anket soruları hazırladık. Sonrasında anketi uygulayacağımız örnekleme belirledik. Anket sonuçlarını değerlendirdikten sonra; yatılı öğrencilerin çoğunluğunun pansiyonda kalmayı ayrıcalık olarak görmediğini ve bu kesimin çoğunluğunun da pansiyonda kalmanın özgürlük getirmediğini, gündüzlü öğrencilerin kendilerinden daha mutlu ve daha özgür olduğunu düşündüklerini tespit ettik. Öğrencilerin çoğunluğunun pansiyonda kalmanın sosyalliklerinde düşüş yaşamalarına neden olduğunu düşündüğünü gördük. Ayrıca öğrencilerin dışarı çıkmayı derslerine bir engel olarak değil, bir ihtiyaç olarak gördüklerini ve dışarı çıkmadıklarında bundan olumsuz etkilendiklerini belirlemiş olduk. Son olarak öğrencilerin, pansiyon özgürlük getirdiği için daha rahat bulduklarını ve burada kalmayı bu yüzden bir ayrıcalık olarak gördüklerini belirledik.

SAKARYA CEMAL MERİÇ SOSYAL BİLİMLER LİSESİ**Danışman: Ahmet Kaim****ESRA NUR TURAN****Bir Kimlik İşareti Olarak Yara İzi**

Ergenlik dönemi, çocukluktan yetişkinliğe doğru giden büyüme ve gelişme süreci içinde, kişinin bedensel, ruhsal ve sosyal değişimlere uğradığı bir geçiş dönemidir. Kişisel değişimlerle sosyal hayata uyumsuz yaşanmakta, bu değişimler psikiyatrik bozuklukların oluşmasına da zemin hazırlamaktadır. Projemizin amacı, kimlik arayışının doruk noktaya ulaştığı, ergenlik döneminde olan lise öğrencilerinin, kendine fiziksel olarak zarar vermelerinin ne gibi psikolojik problemlerden ötürü gerçekleştiğini saptamaktır. Hipotez, kendini yaralama biçimlerinin tümünü kapsadığı öngörülerek, gençlerde kendine zarar verme alışkanlığının 'kimlik arayışından' kaynaklandığını orya koymaktadır.

Projede bilimsel araştırma yöntemlerinden, anket, görüşme ve derinlemesine görüşme kullanılmıştır. Evren, Sakarya'daki çeşitli liseler, örneklem grubu 400 kişi belirlenmiştir. Analiz, SPSS programında Varyans Analizi ve ki-kare bağımsızlık testi ile yapılmıştır.

Gençlerde öfke ölçeğinin yüksek olduğu, kendini yaralama olaylarının en etkili nedenlerinin aile ve okul olduğu belirlenmiştir. Ailenin kendini yaralamada etkisi; şiddet, kendini ifade edememe, baskı, öfkesini dışa vuramama, yüksek beklenti, etik değerlere uyma kaygısı, ailenin tutumu, anne babanın ayrı olması, gelecek kaygısı, üniversite sınavının kişide oluşturduğu yoğun stres, rahat davranamama, kişinin köşesine çekilmesi sonucunda yalnızlaşması gibi nedenlerdir.

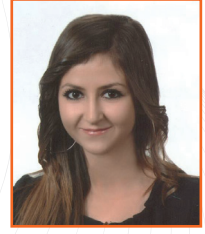
Sonuç olarak, gençlerde davranışın başlangıcı ön ergenlik yaşına (12-14) dayanmakta, bu davranışın gençlerde gittikçe artması bireylerinin psikolojik bunalımları olduğunu göstermektedir. Kendini yaralama davranışı olanların %80'inin hastaneye, klinik servise ve psikoloğa başvurmadığı tespit edilmesi, problemin büyüklüğünün göstergesidir.

Gençlerin kimlik inşası ve birey olma aşamaları kendilerini ne kadar bildikleri ile doğru orantılı olduğu tespit edilmiştir. Kendini yaralama davranışı olan gençlerin problemlerinin kaynağını kendilerinin araştırması, bulması ve çözüm yoluna gidilmesi için 'birey' olmaları gerekmektedir.

Ebeveynlerin genç psikolojisine dair bilgi edinmesi, okullarda rehberlik servislerinin geliştirilerek vaka'yı klinik bölüme yönlendirmesi gerekmektedir.



ÇİĞDEM ASLAN

SAMSUN ÇARŞAMBA ANADOLU SAĞLIK MESLEK LİSESİ**Danışman: Mustafa Pirdal**

KADER AKER

Tip 1 Diyabet Tanılı Öğrencisi Olan Annelerin Psikososyal Özellikleri Ve Okul Diyabet Programının Etkinliğinin Araştırılması

Tip 1 diyabet tanılı okul çocuğu olan annelerin kaygı ve depresyon özelliklerinin belirlenmesi, Okul Diyabet Programının anneler tarafından tanınması boyutunda araştırılması, Okul Diyabet Programına anneler için yeni bir faaliyet eklemek, Tip 1 diyabetli öğrenciler konusunda farkındalık yaratmak amaçlanmıştır.

Projemizin evreni ekim, kışım ve aralık ayları içerisinde Samsun ve çevresinde yaşayan diyabetli okul çocuğuna sahip anneler (deneysel grup) ile sağlıklı okul çocuğuna sahip anneler (kontrol grup) oluşturmaktadır. Proje çalışmamıza katılan anneler anket konusunda sözlü olarak bilgilendirilmiş ve onlardan gönüllülük onayı alınmıştır.

Çalışmaya katılan diyabetli çocuğa sahip 45 anneye; Sosyo-demografik Veri Formu, Diyabetik Özellikler Formu, Beck Anksiyete Ölçeği (BAÖ) ve Beck Depresyon Ölçeği (BDÖ); rastgele seçilen ve sağlıklı öğrencilere sahip 45 anneye ise Beck Anksiyete Ölçeği (BAÖ) ve Beck Depresyon Ölçeği (BDÖ) uygulandı.

Kontrol ve deneysel grupta yer alan annelerin anksiyete ve depresyon puanları, deneysel grupta yer alan annelerin diyabetik ve demografik özellikleri SPSS 16 for Windows paket programı kullanılarak değerlendirildi. Sonuçlar %95 güven aralığında değerlendirildi ve $p < 0,05$ değeri anlamlı kabul edildi. Araştırmada diyabetli çocuğu olan annelerin, BDÖ ile BAÖ puanları arasında pearson korelasyon analizi, pozitif ve orta düzeyde anlamlı bir ilişki olarak saptanmıştır ($r=0,573$) ($p=0,000$). Depresyon puanları derecelendirilerek gruplar karşılaştırıldığında, istatistiksel olarak anlamlı fark saptandı ($p=0,01$). Bu anlamlılık, depresyonu olmayanlarla hafif, orta ve yüksek depresyonu olanlar arasındaki farktan kaynaklanmaktaydı. Diyabetli çocuğu olan anne ile kontrol grubunun ortalama anksiyete puanları arasındaki fark istatistiksel olarak anlamlı idi ($p=0,001$).

Okulda Diyabet Programını incelediğimizde bu programın gerçekten mükemmel bir program olarak karşımıza çıktığını gördük. Ancak yaptığımız projemiz gösteriyor ki giriş bölümündeki 10 faaliyete eklenecek bir faaliyet daha var aslında. O da diyabetli çocuğu olan annelerin kaygı ve depresyon düzeylerini en aza indirecek bir uygulama. Bunun içinde 11. faaliyet olarak yapılan tüm uygulamaların annelere anlatılması, ihtiyacı olan annelere psikolojik destek sunulması ve annelere yönelik eğitim kurslarının süratle açılması olduğunu gördük.

Yaptığımız proje gösterdi ki, diyabetli çocuğa sahip anneler Okul Diyabet Programını %78 oranında tanımıyor, çocuklarını okula gönderirken de %84'ü endişe duyuyor, ülkemizdeki tüm diyabetli öğrenciler ve anneleri için bu programı tanıtmalıyız çünkü hem annelerimizin hem çocuklarımızın hem ülkemizin bu programa cidden ihtiyacı var.



EZGİ BERFİN EREN

AI Bohçanı Yola Çık

Hipotez Geliştirme: Kaçarak evlenme olgusunun psikolojik arka planı ve kaçarak evlenen kadınların benlikleri üzerindeki etkisi

Yöntem ve Bulgular: Samsun ili İlkadım evreninde belirlediğimiz 150 denek içerisinde rastgele belirlediğimiz 50 kişiye sırasıyla sosyodemografi veri formunu, 10 maddelik Rosenberg Benlik Saygısı Ölçeği ile 36 maddelik ve 5'li likert tipi bir ölçek olan Çocuk Yaşantıları Örslenme Ölçeğini bizzat yüz yüze görüşerek uyguladık. Ardından kaçarak evlenme dışında evlilik yapmış kadınlardan rastgele belirlenmiş 50 kişiye aynı ölçekler uygulandı. Kontrol grubu olarak adlandırdığımız bu ikinci grubun eğitim düzeyi bakımından denek grubuna denk olmasına özen gösterdik. SBSS istatistik programından yararlanarak sonuçların bilimsel değer taşımasını sağlamayı amaçladık.

Sonuçlar ve Tartışma:

1. Denek grubu(kaçarak evlenenler) ile kontrol grubunun (normal evlenenler) "yüksek benlik saygısına" sahip olduğu tespit edilmiştir. Ancak kontrol grubunun benlik saygısı ortalaması, denek grubuna göre daha düşüktür. Kaçarak evlenenlerin puan ortalaması: 1,36 Normal evlenenlerin puan ortalaması: 0,69 (Düşük ortalama daha yüksek benlik saygısını ifade eder.)
2. ÇOYÖ'nun uygulanması sonucunda aynı eğitim düzeyindeki kaçarak evlenen kadınlar ile normal evlenen kadınlar arasından istatistikî olarak anlamlı fark bulunmuştur.

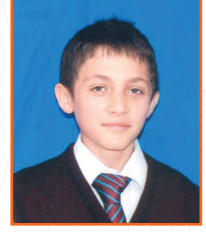
	Kişi sayısı	Sıra ortalaması
Kaçarak Evlenen Grup	50	67,36
Normal Evlenen Grup	50	33,64

Z= -5,813
P= 0,000

Kaçarak evlenme olgusunda çocuklukta yaşanan fiziksel kötüye kullanma ile duygusal kötüye kullanma ve duygusal ihmal edilmişliğin etkisi olduğu söylenebilir.



ŞAHSENEM ÇAMOĞLU

**TUNAHAN BAYÇELEBİ****TRABZON SOSYAL BİLİMLER LİSESİ****Danışman: Eyüphan Çelik****HÜSEYİN SAKAOĞLU****Ateşli Silahlara Sahip Olan Bireylerin Narsis Ve Öfke Düzeylerinin İncelenmesi**

İnsanoğlu var olduğu ilk günden itibaren çevresindeki diğer canlılar ve doğal çevresi ile bir etkileşim içerisinde. İnsanoğlu hayatta kalmanın en önemli olduğu ilkel dönemler dahil kendisini çevresine karşı koruma içgüdüleriyle var olmuştur. Bunun neticesinde de silah ve silahlanma olgusu en eski çağlardan beri bir vaka olarak hep olmuştur. Silahların şekli ve işlevi sürekli değişse de ona sahip olma konusunda insanoğlunun isteği azalmamıştır. Bu araştırma, ateşli silahlara sahip olan bireylerin narsist kişilik ve öfke düzeylerini incelemek amacıyla yapılmıştır.

Araştırma Trabzon ilinde rastgele örnekleme yöntemi ile seçilen kişiler üzerinden yürütülmüştür. Araştırmaya 103 gönüllü kişi katılmış olup 45'i ateşli silaha sahiptir. Verileri toplamak üzere 28 sorudan oluşan bir anket düzenlenmiştir. Anketin 11 sorudan oluşan sosyo-demografik özellikler, 9 sorudan oluşan Narsist kişilik testi, 8 sorudan oluşan öfke düzeyleri testi uygulanmıştır. Anket ile elde edilen veriler SPSS 15.00 for Windows Evaluation programı ile Frequencies, Crosstabs, Independent Samples Test, Ki-Kare analizi yapıp Microsoft Office Excel 2007 programı ile grafikler elde edilmiştir.

Araştırmaya katılan bireyler arasında silahı olan kişilerin %15,6 düşük, %53,3 orta, %31,1 yüksek seviyede öfkeli olma özelliği tespit edilmiştir. Silahı olan bireylerin %46,3 si Öfkesini kontrol edebilirken %23,7'si Öfke kontrolünde zorlandığı, %31 nin ise Öfkesini kontrol edemediği tespit edilmiştir. Silahı olan bireylerin %43'ünde öfkesini dışa atma hali, %28'inde öfkesini içe atma hali tespit edilmiştir. Araştırmaya katılan bireyler arasında silahı olan kişilerin %60 düşük, %31 orta, %8,9 yüksek seviyede Narsist kişilik özelliğine sahiptir. Türkiye'de silah ile adam öldürme ve yaralama olayları düşünüldüğünde %8,9'luk oran yüksektir.

Danışman: Mustafa GÜMÜŞ



Abdullah ULUÇAY

'EYVAH! MESAJ GELDİ!(ORTAÖĞRETİM OKULLARINDA ÖDEV DURUMLARININ KISA MESAJLA VELİYE BİLDİRİLMESİNİN ETKİLERİ)

Günümüzde birçok veli, eğitim sürecine aktif olarak katılmadığı ve çocuklarıyla yeterince ilgilenmediği için çocuklarının akademik ve sosyal gelişimi risk altına girmeye devam etmektedir (Birgin, 2006). Oysa veli - okul işbirliğinin temel amacı, velilerin katılımı ve desteği ile öğrenci ve okul başarısını yükseltmektir (Gümüşeli, 2004).

Araştırmamızda öğrenci başarısını arttırmak için velileri daha fazla nasıl işin içine katabileceğimizi düşünüp, öğretmen veli işbirliğini arttıracak ödev bilgilendirme mesajlarının etkisini ortaya koymayı amaçladık. Böylece kısa mesajla ödev bildiriminin ne gibi katkılarının olduğunu belirleyerek diğer eğitim kurumlarına da ışık tutacağını düşünmekteyiz.

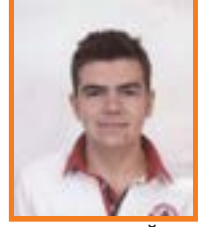
Bu araştırmanın çalışma gurubunu Adıyaman Altınşehir Anadolu Lisesinde okuyan tüm öğrenciler oluşturmaktadır. Öğrencilerin ödev durumlarının ve değerlendirilmesinin veliye kısa mesajla bildirilmesi sonucu ortaya çıkan değişimlerin neler olduğunu ortaya koymayı düşündüğümüz araştırmaya 128 kişi katılmış olup bunların 89(%69,5)'u öğrenci, 39(%30,5)'u da velidir.

Sonuç olarak çalışmamız ödevin ortaöğretim öğrencileri üzerinde olumlu etkilerinin olduğunu açıkça ortaya koymuştur. Özellikle veliler bu konuda ciddi bir memnuniyet belirtmişler ve 'kısa mesajla ödev durumunun bildirilmesinin' öğrencilerin ödev yapma oranlarını belirgin bir şekilde arttırdığını dile getirmişlerdir. Öğrencinin sorumluluk duygusunu, konulara bakış açısını, düşünce yapısını ve hatta hayattan zevk alma güdüsünü dahi geliştirdiği göz önüne alındığında uygulamanın da öğrencilerin bu yönlerini geliştirmelerine hizmet ettiği yapılan araştırmada açıkça görülmektedir.



M. Siraç OSMANAĞAOĞLU

Danışman: Burcu Taşer GÜNEŞ



Elbruz Can DOĞAN

'MATEMATİK KORKUSUNUN ORTAÖĞRETİM ÖĞRENCİLERİ ÜZERİNDEKİ OLUMSUZ ETKİSİNİN İNCELENMESİ VE MATEMATİK KORKUSUNUN YENİLMESİ

Matematik dersinin konuları soyut kavramlar içermektedir. Bu nedenle karşılaşılan en büyük sorun olan öğrencilerin formül ve sembolleri öğrenme güçlükleri olmuştur. Öğrencilerin var olan tutumlarını olumlu yönde artırmayı ve matematiğe farklı gözle bakarak kendi deneyimleri sonucu matematiği yeniden inşa etmelerini amaçladık. Matematiği somutlaştırmak ve öğrencilerin zihinlerinde canlandıramadıkları kavramları öğrenmelerini sağlamak amacıyla bu projeyi geliştirdik. Matematik korkusunu yenmeyi ve matematik dersine karşı var olan tutumu olumlu yönde artırmayı hedefledik.

Öncelikle araştırmaya katılan 150 öğrencinin tutum ölçeği değerlendirildi. Öğrencilerin tutumlarını olumlu yönde artırmak için proje planı çerçevesinde sene içinde olumsuz tutuma sahip olan öğrenciler belirledik. 2012-2013 eğitim öğretim yılı boyunca okulumuz fotoğrafçılık kulübü öğrencileri ve danışman öğretmeni ile birlikte "Matematiğin Fotoğrafını Çek" isimli etkinliği düzenledik. Daha sonra öğrencileri okulumuz kütüphanesine davet ederek onların çektiğimiz fotoğraflar üzerinde işlem yaparak matematiğe farklı gözle bakmalarını istedik. Böylece matematiğin günlük hayatın içinde var olduğunu ve fotoğraflarla matematik korkusunu yenebileceğimizi gösterdik.

Uygulamaya başlamadan önce "Matematik Dersine Yönelik Tutum Ölçeğinden aldıkları puanların ortalaması 75 puan üzerinden 29,27 puan olarak belirlenmiştir. Öğrencilerin matematiğin fotoğrafını çek proje çalışması sonrasında matematiğe yönelik tutumlarında olumlu yönde artış olduğu bulunmuştur, $t(49)=81.432$, $p<.01$. Bu bulgu matematiğin fotoğrafını çek proje uygulamasının, öğrencilerin matematik dersine yönelik tutumlarını artırmada önemli bir etkiye sahip olduğunu gösterir.

Bu proje bize gösteriyor ki öğrencilerin matematik dersine karşı var olan tutumlarının olumlu yönde artırılması ve matematik korkusunun yenilmesi mümkündür. Bu aslında hem onların korkularını yenmelerini hem de tutumlarında hedeflediğimiz sonuca ulaşmamızı sağladı.



Muhammed Halil TAŞKIN

Danışman: Bilge EMİL



Mustafa Erdi SÜMER

SOKAKTAN BİLGİSAYARA METAFORLARLA OYUN YOLCULUĞU

Bu çalışma, insanın gelişiminin her aşamasında bir ihtiyaç olan ve bilgi iletişim teknolojilerinin gelişmesi ve kentleşmeyle birlikte bir yandan sokaktan sanal bir ortam olan bilgisayar ortamına taşınan oyun etkinliğinin lise öğrenci ve öğretmenleri üzerinde oluşturduğu algıya (metafora) dikkat çekmek; diğer yandan sokak ve bilgisayar oyunlarının yaşamımızdaki yerini inceleyerek problemin çözümüne katkıda bulunmayı hedeflemektedir.

Araştırmanın örneklemini okulumuz TOKİ Anadolu Lisesi'nde okuyan 330 öğrenci ve yine bu okulda çalışan 48 öğretmenden oluşmaktadır. Bu araştırma nitel ve nicel yöntemin bir arada kullanıldığı karma araştırma yöntemi ile yapılmıştır. Araştırmaya katılan, öğrenci ve öğretmenlerin bazı demografik özellikleri, boş zamanlarında bilgisayar oyunu oynayıp oynamadıkları, bu oyunları ne sıklıkla oynadıklarını ortaya koymak amacıyla bir görüşme formu oluşturulmuş, bu forma "oyun" kavramına ilişkin metaforları saptamak amacıyla "Oyun.....gibidir, çünkü....." ifadesini tanımlamaları istenilen bir soru eklenmiştir. Veriler SPSS 21 istatistik programı aracılığıyla analiz edilmiş, açık uçlu sorulardan elde edilen nitel veriler üzerinde içerik analizi yapılmıştır. Böylece metaforların kategorileri belirlenmiş araştırma sorularında belirlenen değişkenler bakımından farklılık olup olmadığını tespit etmek için ki kare bağımsızlık analizi yapılmış, elde edilen sonuçlar tablolar halinde sunulmuş ve değerlendirilmiştir.

Bulgular değerlendirildiğinde oyun kavramına ilişkin öğrenciler toplam 103, öğretmenler ise 32 farklı metafor üretmişlerdir. Öğretmen ve öğrencilerin metaforları 8 ortak kategori altında toplanmıştır. Ayrıca öğretmenlerin öğrencilerden farklı olarak "oyun rekabettir" ve "oyun gereksiz bir etkinliktir ve oyun yaratıcılığın kaynağıdır" kategorilerine ait metafor üretmedikleri saptanmıştır. Ortaya çıkan kategorilerden oyun bağımlılıktır kategorisinde öğrenci cinsiyetleri, sınıf düzeyi ve boş zamanlarını değerlendirme yöntemleri arasında anlamlı bir fark olduğu tespit edilmiştir.



Hatice Zehra KAÇAN

Danışman: Zemzem ÇEVİK



Nursima EKİCİ

POLİJİNİNİN (ÇOK KARILILIK) ÇOCUK PSİKOLOJİSİ ÜZERİNDEKİ ETKİSİ BATMAN İLİ ÖRNEĞİ

Evlilik, oldukça farklı özelliklere sahip iki insanın yaşamlarında yeni ve önemli bir sayfa açtıkları, onların geleceğe dair umutlarını, hayallerini süsleyen bir dönemin başlangıcıdır. Evlilikte bireyler her zaman istedikleri, hayal ettikleri kişilerle karşılaşamayabilirler, böyle durumlarda da kişilik özelliklerinden, alışkanlıklarından sosyal koşullardan kaynaklı, ekonomik, kültürel, cinsel sorunlarla karşı karşıya kalabilirler. Bu gibi durumlarda eşler arasında çatışma yaşanması kaçınılmaz olmaktadır. Bazen bu çatışmaların yaşanmasına kültürel, sosyal, ekonomik gibi konular yol açmayabilir. Eşlerin kişilik özellikleri çatışmayı tetikleyebilir. Bu da aileyi olumsuz etkiler.

Aile, insan toplumlarının çekirdeğini oluşturan birimdir. Gelecek nesillerin sağlıklı olması için sağlıklı aile ortamında büyümesi gerekmektedir. Özellikle Güneydoğu Anadolu Bölgesinde çok yaygın olan polijini evliliklerde sağlıklı bir aile ortamı bulunmadığından dolayı bu evliliklerden olan birçok çocuğun da ilgi eksikliğinden kaynaklanan birçok psikolojik sorunlarla beraber madde bağımlılığı da artmaktadır. Polijini evliliklerde eşlerin ve karıların birbiriyle anlaşamamasından dolayı aile içinde birçok sorunlar meydana gelmektedir. Bu sorunlar da en çok 7 -16 yaş grubundaki çocukları etkilemektedir. İlgı, sevgi ve huzur eksikliğinden kaynaklanan bu sorunlar daha ileriki yaşlarda bu çocukların psikoloji üzerindeki etkileri daha ciddi boyutlarda ortaya çıkmaktadır. Biz de bu projede polijini evliliklerin, bu evliliklerden olan çocuklar üzerindeki psikolojik etkisini araştırdık.



Faruk Tahsin ARIK

Danışman: Mustafa ÖZKAN



Muhammed Enes ZEREN

ERGENLERDE PROSOSYAL DAVRANIŞLAR VE BAZI DEĞİŞKENLERİN ROLÜ

Bu araştırmanın amacı, ergen gelişimi açısından koruyucu nitelikteki bazı faktörlerin (okula yönelik tutumlar, öğretmen desteği, okul etkinlikleri, okulun kontrol düzeyi, okuldaki öğrencilerin problem davranışları onaylamaması, arkadaşların uygun davranış modelleri, arkadaş desteği, arkadaş kontrol düzeyi ve sosyal etkinliklere katılma) olumlu sosyal davranış eğilimlerini açıklamadaki katkılarını ortaya koymak ve koruyucu faktörlerin ve bazı demografik değişkenlerin (cinsiyet, okul türü, sınıf düzeyi, akademik başarı, anne/baba eğitim düzeyi) olumlu sosyal davranış eğilimleri ile ilişkisinin nasıl olduğunu incelemektir.

Konu ile ilgili literatür taraması yapılmış, genel bilgi verilip araştırma kapsamında Okan Üniversitesi'nden Arş. Gör. Zeynep Aydın SÜNBÜL, Özyeğin Üniversitesi'nden Prof. Dr. Asiye KUMRU ve Dokuz Eylül Üniversitesi'nden Doç. Dr. Diğdem Müge SİYEZ ile anketlerin hazırlanması ve alt boyutlara göre hangi soruların seçileceği konusunda internet üzerinden e-mail yoluyla iletişime geçilmiş, anket sorularının kullanılabilirliği için izinler alınmıştır. Konu ile ilgili olarak Uludağ Üniversitesi'nden Doç. Dr. Leman Pınar TOSUN ile röportaj yapılmıştır.

Bu araştırma, ortaöğretime devam eden 14-18 yaş grubundaki 9, 10, 11 ve 12. sınıf öğrencilerinde ergen gelişimi açısından koruyucu nitelikteki bazı faktörlerin olumlu sosyal davranış eğilimlerini açıklamadaki etkisini ortaya koymaya ve bazı demografik değişkenlerin olumlu sosyal davranış eğilimleri ile ilişkisinin nasıl olduğunu belirlemeye yönelik ilişkisel tarama modelinde betimsel bir çalışmadır. Bu doğrultuda Işıklar Askeri Hava Lisesi, Bursa Ali Osman Sönmez Fen Lisesi, Bursa Anadolu Lisesi, Faik Çelik Kız Teknik ve Meslek Lisesi, Özel Şahinkaya Lisesi ve BTSO Ali Osman Sönmez Sosyal Bilimler Lisesi 9, 10, 11 ve 12. sınıflardan birer sınıf her okuldan 80 kişi örnekleme dahil edilmiştir. Araştırmanın örneklemini 255 kız, 225 erkek öğrenci olmak üzere toplam 480 öğrenci oluşturmuştur.

Araştırmada yer alan katılımcıların sosyo-demografik nitelikleri hakkında veri toplamak amacıyla araştırma değişkenleriyle ilgili yapılandırılmış "Kişisel Bilgi Formu" hazırlanmıştır. Ergenlerin olumlu sosyal davranışlarına ilişkin verileri toplamak amacıyla Carlo ve Randall (2002) tarafından geliştirilen ve Kumru (2004) tarafından uyarlama çalışması yapılan "Olumlu Sosyal Davranışlar Eğilimi Ölçeği" (Prosocial Tendencies Measure); koruyucu faktörlere ilişkin verileri belirlemek amacıyla Jessor, Turbin ve Costa (2004) tarafından geliştirilen ve Siyez (2006) tarafından uyarlama çalışması yapılmış "Ergen Sağlığı ve Gelişimi Envanteri" nin (Adolescent Health and Development Questionnaire) "Kişisel İnanç Yapısı", "Kontrol Düzeyi", "Uygun Davranışlar", "Uygun Davranışlar ile İlgili Modeller" ve "Sosyal Desteğe" alt ölçekleri kullanılmıştır. Araştırmada kullanılan veri toplama araçları likert tipi ölçeklerdir. Çalışmadan elde edilen sonuçlarda Olumlu Sosyal Davranışlar Eğilimi Ölçeği'nin Cronbach Alpha iç tutarlılık katsayısı 0,72 olarak bulunmuştur. Ergen Sağlığı Gelişimi Envanteri'nin Cronbach Alpha iç tutarlılık katsayısı ise 0,85 olarak bulunmuştur. Kullanılan anketler uzmanlar tarafından hazırlanıp testlerin bireyin ölçülmek istenen özelliklerini doğru ölçtüğü, güvenilirlik ve geçerlilik analizlerinin yapıldığı bilinmektedir.

Araştırmada toplanan veriler istatistik paket programlarından SPSS'in 20.00 sürümü kullanılarak çözümlenmiştir. Araştırmada öncelikle ergenlerdeki koruyucu faktörler ile olumlu sosyal davranışlar alt boyutları ve olumlu sosyal davranışlar toplam puanları arasındaki ilişkiler Pearson Korelasyon Katsayısı ile incelenmiştir. Öğrencilerin olumlu sosyal davranışlar alt boyutları ve olumlu sosyal davranışlar toplam puanlarının demografik değişkenlere göre istatistiksel olarak anlamlı düzeyde farklılaşıp farklılaşmadığına dağılımın normal olmadığı ve t testi için gerekli koşulların sağlanmadığı ölçümlerde Mann-Whitney U tekniği ile; tek yönlü varyans analizi (ANOVA) için gerekli koşulların sağlanmadığı ölçümlerde ise Kruskal Wallis tekniği ile bakılmıştır. Olumlu sosyal davranış eğilimlerinin koruyucu faktörler ile ilişkisini daha ayrıntılı olarak incelemek ve koruyucu faktörlerin olumlu sosyal davranış eğilimlerini anlamlı bir şekilde yordayıp yordamadıklarını; bunların görece önemliliklerini saptamak için çoklu doğrusal regresyon analizi yapılmıştır. Bulguların anlamlı olup olmadığını yorumlanmasında .05 anlamlılık düzeyi ölçüt alınmıştır. Buna ek olarak araştırmada öğrencilerin olumlu sosyal davranışlar alt boyutları ve olumlu sosyal davranışlar toplam puanlarının demografik değişkenlere göre dağılımı tek tek ortalama puanlar hesaplanarak karşılaştırılıp incelenmiştir. Öğrencilerin demografik özelliklerine ilişkin verilerin betimlenmesinde frekans ve yüzde hesaplamaları yapılmıştır.

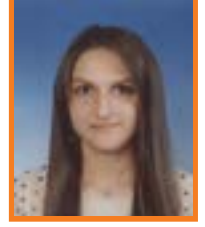
Ergen gelişimi açısından koruyucu nitelikteki bazı faktörlerin büyük çoğunluğunda olumlu sosyal davranış eğilimlerini açıklamadaki katkıları ve ilişkileri anlamlı bulunmuştur ve bazı demografik değişkenlerin olumlu sosyal davranış eğilimlerine göre istatistiksel olarak anlamlı farklılaşması ve dağılımı gösterilip yorumlanmıştır. Bunların yanında koruyucu faktörlerle prososyal davranış eğilimlerinin anlamlı yordayıcıları tespit edilmiştir.

Ergenlerde genel prososyal davranış eğilimi en fazla kızlarda, 11. sınıflarda, askeri lisede, not ortalaması 3,00-4,00 arası olanlarda ve annesi veya babası ilköğretim mezunu olanlarda; en az ise erkeklerde, 9. sınıflarda, özel okulda, not ortalaması 2,00-3,00 olanlarda, üniversite ve üzeri öğrenim düzeyinde annesi olanlarda ve okuma yazma bilmeyen babası olanlarda gözlemlenmiştir. Ergenlerde genel prososyal davranış eğilimi ile okula yönelik tutumlar, öğretmen desteği, okul etkinlikleri, okulun kontrol düzeyi, okuldaki öğrencilerin problem davranışları onaylamaması, arkadaşların uygun davranış modelleri, arkadaş desteği ve arkadaş kontrol düzeyi arasında olumlu yönde anlamlı bir ilişki çıkarken; sosyal etkinliklere katılma arasında bir ilişki bulunamamıştır. Demografik değişkenlerin prososyal davranış eğilimleri ile anlamlı farklılaşıp farklılaşmadığı incelenmiştir. Araştırmada ergenlerde koruyucu nitelikteki birtakım faktörlerin genel olumlu sosyal davranışları yordama düzeyi regresyon analizi ile test edildiğinde okula yönelik tutum, öğrencilerin problem davranışları onaylamaması ve arkadaş kontrol düzeyinin genel olumlu sosyal davranışlardan elde edilen toplam puanın anlamlı yordayıcıları olduğu görülmüştür.



Sena ASLANTAŞ

Danışman: Serdar SAYGILI



Damla KAŞIKÇI

'GEÇMİŞTEN GÜNÜMÜZE ŞİDDETİN DEĞİŞEN YÜZÜ; SANAL (SİBER) ŞİDDET / (LİSE ÖĞRENCİLERİNİN SANAL ZORBALIK EĞİLİMLERİ VE SANAL MAĞDURİYET SEVİYELERİNİN BAZI METAFORLAR AÇISINDAN DEĞERLENDİRİLMESİ)

Zorbalık; isim takma, birini oyuna almama, alay etme, dışlama, aşağılama, korkutma, psikolojik baskı, söylenti çıkarma, başkalarının malını alma ya da malına zarar verme ve fiziksel şiddet olarak tanımlanmıştır. Zorbalık davranışının her ne kadar bölgesel ve ulusal farklılıkları olsa da yapılan araştırmalarda kişilerin zorbalık davranışlarında kültürel anlamda ciddi bir fark olmadığı görülmektedir. Kültür farkı gözetmeksizin yetişkinlerin birçoğu çocukluk ve ergenlik zamanlarında zorba, mağdur ya da zorba/mağdur olmuş veya zorbalık/mağdurluk ile ilgili durumlara tanıklık edecek yaşantı geçirmiştir. Zorbaca davranışların nedeni güç duygusundan hoşlanma, korkuları gizleme, mutsuz olma, kişinin kendisini sevmemesi, sevgi yoksunluğu, hakkı olandan fazlasını alma dürtüsü, yetersizlik ve aşağılanmışlık duygusu, sert bir izlenim verme, başkaları tarafından beğenilme, popüler olma, başarımlık duygusundan noksan olma diye sıralanmaktadır. Zorbalık üzerine yapılan çalışmalarda zorbaca davranışların bir tek nedene bağlı olarak ortaya çıkmadığı da görülmektedir.

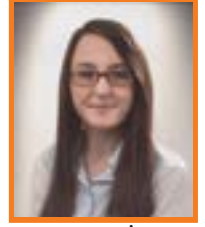
Bu bağlamda projenin amacı, lise öğrencilerinin Sanal (Siber) Zorbalık Eğilimleri ile Sanal Mağduriyet Düzeyleri konusunda öğrencilerinin bilgi, tutum ve davranışlarını cinsiyet, okul türü ve sosyo-ekonomik açıdan incelemektir.

Bu amaç çerçevesinde aşağıdaki sorulara çözüm aranmıştır; öğrencilerin Sanal Zorbalık Eğilimleri ile Sanal Mağduriyet Düzeyleri konusunda, onların cinsiyetlerine göre anlamlı bir fark var mıdır? Öğrencilerin Sanal Zorbalık Eğilimleri ile Sanal Mağduriyet Düzeyleri konusunda, onların okul türlerine göre anlamlı bir fark var mıdır? Öğrencilerin Sanal Zorbalık Eğilimleri ile Sanal Mağduriyet Düzeyleri konusunda, onların sosyo-ekonomik durumuna göre anlamlı bir fark var mıdır? Araştırma bulgularına göre, ortaöğretim Öğrencilerin Sanal Zorbalık Eğilimleri ile Sanal Mağduriyet Düzeyleri konusundaki bilgi, tutum ve davranışlarında onların cinsiyet, okul türüne göre anlamlı bir farklılık olduğu; buna karşın sosyo-ekonomik durumlarına göre anlamlı bir farklılık olmadığı sonucuna ulaşılmıştır.



Büşra KUMRAL

Danışman: Sonnur ÖZTÜRK ÖZEÇOĞLU



Sümeyye Nur LIMON

BENİMLE OYNAMA ÇAKARIM SANA (BİLGİSAYAR OYUNLARININ LİSE (10.SINIF) ÖĞRENCİLERİNİN SALDIRGANLIK DAVRANIŞLARINA ETKİSİ)

Bu proje bilgisayar oyunlarının 10.sınıf öğrencileri üzerindeki saldırganlık etkilerini ortaya koymak amacıyla yapılmıştır. Bu amaçla, şiddet içeren oyunları tercih etmenin saldırganlık eğilimlerini artırıp arttırmadığı hipotezi sınanmak istenmiştir.

Araştırmanın evrenini Eskişehir, Odunpazarı ilçesinde bulunan 2013-2014 eğitim -öğretim yılı ortaöğretim kurumlarında eğitim gören 10. Sınıf öğrencileri oluşturmaktadır. Örneklemimizin evrenini en iyi şekilde temsil etmesi için farklı türde eğitim gören 9 okul (1000 öğrenci) belirlenmiştir. Araştırmada veri toplamak amacıyla "Anket Çalışması" ve "Saldırganlık Ölçeği" kullanılmıştır. Anket ve Ölçek ile elde edilen verilerin değerlendirilmesinde SPSS18 programı kullanılmıştır.

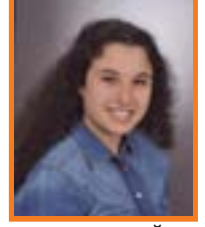
Ankete katılan katılımcıların, bilgisayar oyunlarını oynama sıklığı ve süreleri, oyun türleri (seçme sebepleri), boş zamanlarındaki etkinlik tercihleri, bilgisayar oyunlarının tutum ve davranışlarına etki algısı, bilgisayar oyunlarının şiddet içerikleri tercih etme algısı, gençler arasında artan şiddet olaylarıyla bilgisayar oyunlarının etkisinin olup olmadığı algısı ve saldırganlık ölçeği verilerine ulaşılmıştır.

Araştırmamızın sonucunda katılımcıların cinsiyet ve okul türüne göre bilgisayar oyunu tercihleri ile saldırganlık ölçeği ilişkilendirilmiştir. Buna göre, bilgisayar oyunu oynamayı 1. olarak tercih edenlerin, 6. Olarak tercih eden katılımcılara göre saldırganlık puan ortalamalarından anlamlı olarak daha yüksek olduğu tespit edilmiştir. Bilgisayar oyunları başında şiddet içerikli oyunlarla geçirilen süre arttıkça saldırganlık içeren davranışların ortaya çıkması durumunda tepkisizlik ve normal karşılanması durumunun ortaya çıkması ile ilgili anlamlı ilişki bulunmuştur. Bilgisayar oyunlarının gençlere kötü örnek oluşturduğu ve gençleri olumsuz yönde etkilediği bulgusuna ulaşılmıştır. Meslek Lisesi öğrencilerinin saldırganlık düzeyinin Anadolu Lisesi öğrencilerine oranla daha çok bilgisayar oyunu oynadıklarından dolayı saldırganlık düzeylerinin daha yüksek olduğu bulgusuna ulaşılmıştır.



Yalçın TANIŞ

Danışman: Cuma KESME



Şeyma MACAROĞLU

SİYAH ŞAPKALILAR (BLACK HAT HACKER)

İnsanlarımız, bilişim araçlarını kullanarak sosyal medya üzerinden yoğun bir şekilde kişisel bilgi paylaşımı yapmaktadırlar. 26 milyon 588 bin vatandaşımız, bilişim araçları yardımıyla internet bankacılığını kullanmaktadır.

Teknolojinin her geçen gün; insanoğlunu daha rahat ve daha mutlu yaşaması için sürekli değişim içerisinde bulunması sevindirici olmakla birlikte; bu değişim birçok kişinin veya kurumun zarara uğramasına, mağdur olmasına neden olan, "BİLİŞİM SUÇU", BİLİŞİM SUÇLULARI" ve "SİYAH ŞAPKALI HACKER" kavramlarını ortaya çıkarmıştır.

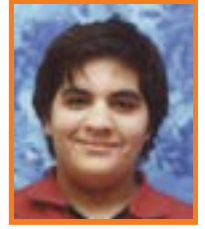
Projemizle, Siyah Şapkalı Hackerların, psiko-sosyal altyapılarını inceleyerek, onları bilişim suçu işlemeye yönelten nedenleri ortaya çıkartıp, insanların niçin hacker olmak istedikleri sorusunun cevabını bulmayı hedefledik.

Proje kapsamında,Siyah şapkalıların psiko-sosyal alt yapılarını araştırmak amacıyla İngilizce ve Türkçe olarak hazırlayacağımız anket sorularının içeriği konusunda,Psikiyatri ve Adli Bilişim Uzmanlarıyla kişisel görüşmeler yapıldı. Surveymonkey ve Google Doküman olarak hazırladığımız anketi, Siyah Şapkalı Hackerlara kullandıkları paylaşım platformlarından(Blog-forum-web) ulaşarak doldurmalarını sağladık. Bilişim suçu işlemiş insanların kişisel görüşlerini aldık. Emniyet Müdürlüğü Siber Suçlar Şubesi yetkilileriyle kişisel görüşmeler yapıldı.Anket sonuçlarını ve kişisel görüşme notlarını, Psikiyatri ve Adli Bilişim uzmanlarıyla değerlendirdik. Araştırmalarımız sonucunda Siyah şapkalılar hakkında sanılanların aksine çok farklı bulgular elde ettik. Bilişim suçlarının, suça eğilimlerinin farkında olmadan ve bilinçsizce, daha ilkokul yıllarında oynadıkları bilgisayar oyunlarında yaptıkları küçük hilelerle başladığı ve zamanla benliklerinde yer ettiği ortaya çıkmıştır. siyah şapkalı hackerlar, sanılanın aksine başkasına zarar vermek veya kolay yoldan para kazanmak amacıyla bu işe başlamamış, yetenekli bireylerdir. Aslında siyah şapkalılar, suça eğilimli hale gelmeden, alınacak önlemlerle, toplumun ihtiyaçlarını karşılayacak teknik elemanlar olarak yetiştirilebilir.



Ahmet Numan KILIÇ

Danışman: Ahmet Cihat KAPÇIK



Levent Faruk SOYSAL

FLIPPED CLASSROOM EĞİTİM MODELİNİN ORTAOKUL ÖĞRENCİLERİ ÜZERİNDEKİ ETKİLERİNİN DEĞERLENDİRİLMESİ

Öğrenme olanakları bireyin oynamak, incelemek ve keşfetmek gibi doğal eğilimleriyle örtüştürüldüğü zaman öğrenme hızlanmaktadır. Biz de yaptığımız çalışmada öğrencilerin daha istekli derse gelebildikleri, motivasyon ve derse katılım oranlarını artıran bir model olan, öğrencileri zaman ve mekan sınırlamasından çıkaran, istedikleri yerde ve istedikleri zamanda kendi öğretmenlerinden ders alabilmeleri temeline dayalı Flipped Classroom modelini inceledik. Flipped Classroom modelinde öğrenciler evde ders anlatım videosunu izler ve sınıfta tartışma, grup çalışmaları, sunumlar ve küçük projeler ile meşgul olurlar. Günümüzde uygulanan öğretim metotlarının tam tersine bu metot öğretim teknolojilerinin yardımıyla öğrencilere sınıf içi ve dışında daha etkili ve anlamlı öğrenme ortamı sunar.

Çalışma İstanbul'da özel bir okulda 7. Sınıf Sosyal Bilgiler dersinde Flipped Classroom metodunun uygulandığı deney grubu ve mevcut sistemdeki gibi ders anlatımı yapılan kontrol grubu olarak 18'er kişilik iki grup arasındaki başarı artış oranları değerlendirilmiştir. Başarıyı ölçmek için ön ve son sınavlar iki gruba da uygulanmıştır. Çalışmamızda elde ettiğimiz sonuçlara göre kontrol grubu ve deney grubunda son sınav başarı ortalamaları alınarak yapılan hesaplama da deney grubundaki öğrencilerin kontrol grubuna göre % 19,89 daha fazla başarı elde ettikleri tespit edilmiştir. Kontrol grubu son sınav başarı artışı %58,25 olurken bu oran deney grubunda %78.14' kadar çıkmıştır. Gruplar içinde ön ve son sınav başarı seviyelerine bakıldığında kontrol grubu %15,68, deney grubu ise %30'luk bir başarı artışı göstermiştir. Farklı soru stillerinin kullanıldığı sınavlarımızda Flipped Classroom modelinin uygulanarak ders işleyişi gerçekleştiren öğrencilerin kontrol grubu öğrencilerine oranla %19,89'luk bir artış görülmüştür. Ayrıca sınıfta ciddi oranda motivasyon artışı da gözlemlenmiştir.



Selma Güneş HASGÖREN

Danışman: Nüket SERTKAYA



İpek ÜNLÜ

İLK KARARDA ISRAR/KARAR VERMEDE BİLİŞSEL FARKINDALIK ETKİLERİ

Bireyler olasılığa dayalı ve sonucun belirsiz olduğu durumlarda karar verme sürecinde sonuç olumsuz olsa dahi ilk seçimlerinde sabit kalma eğilimindedirler. Araştırmamızda deney grubundaki bireylerde olasılığa dayalı kararlarda farkındalık düzeyi yaratarak seçimlerinde sabit kalmaya devam edip etmediklerini ve bu eğilimlerine ilişkin gerekçelerini incelemeyi amaçladık.

Araştırmada deneysel yöntem kullanılmıştır. Deneyimiz deney grubunda 36, kontrol grubunda 36 olmak üzere toplamda 72 deneye uygulanmıştır. Deneysel düzenekler dokuz adettir ve her düzeneğin üstünde 3 adet kapı vardır. 2 kapının arkasında keçi, 1 kapının arkasında ise ödül olarak nitelendirdiğimiz araba vardır. Deneklerin amacı arabayı bulmaya çalışmaktır. Amacımız deneysel grupta bir farkındalık yaratarak sabit kalma eğilimlerinin azalıp azalmadığını araştırmaktır. Bu nedenle her deneme sonrası deney grubundaki deneklere geri bildirim verilmiş ve onlara bir anket uygulanmıştır. Kontrol grubunda ise bu anket işlemi tüm denemeler bittikten sonra uygulanmıştır. Deneklerin neden ilk kararlarında sabit kalma eğilimi gösterdikleri bu yolla gözlenmiştir.

Katılımcılar toplam 864 denemenin 623'ünde (%72.11) ilk kararlarında sabit kalırken, 241'inde (%27.89) değiştirmiştir; katılımcıların ilk kararlarında sabit kalmalarına ilişkin bu gözlem istatistiksel olarak anlamlı bulunmuştur. Katılımcıların denemeler boyunca ilk kararda ısrar eğilimleri anlamlı bir biçimde azalmıştır. Fakat deneysel gruptaki ilk kararda ısrar eğiliminin düşüşü anlamlıyken, kontrol grubundaki düşüş anlamlı değildir. Denemeler boyunca katılımcıların ilk kararda ısrar eğilimindeki azalma deneysel koşullar dikkate alınarak incelendiğinde, kontrol grubunda denemelere bağlı olarak anlamlı bir değişme gözlenmezken, deneysel gruptaki katılımcıların ilk kararda ısrar eğilimleri denemelere bağlı olarak değişmiştir. Yani deneysel gruptaki uygulanan anketler ve verilen geri bildirimler, deneme sayısı arttıkça etkisini göstermiş ve deneklere amaçlanan farkındalık kazandırılmıştır.



Burcu KARABIYIK

Danışman: Halil ÖZTÜRK



Hanifenu TEKİR

LİSANS YERLEŞTİRME SINAVINA GİREN ÖĞRENCİLERİN ANNE-BABALARININ PSİKOLOJİK BELİRTİLERİNİN İNCELENMESİ

Günümüzde sınavlar öğrencilerin yaşamındaki önemli dönüm noktalarından birini oluşturmaktadır. Çünkü bir üst öğrenime yerleşmede önem teşkil etmektedir. Dolayısıyla sınav öğrenciler üzerinde stres ve kaygının oluşmasında önde gelen nedenlerden sayılabilir. Sınavın sebep olduğu bu etkiyi anne ve babalar da çocukları ile birlikte yaşamaktadır. Sınavın yapıldığı merkezlere anne-babaların çocuklarıyla beraber gelmeleri ve saatlerce beklemeleri her sınavda dikkat çekmektedir. Bu durumun da anne-babaların birtakım psikolojik rahatsızlıklarına kaynaklık eden bir sorun olabileceği ihtimali karşımıza çıkmaktadır. Hatta 2013 yılı Mart ayında yapılan Yükseköğretime Geçiş Sınavı (YGS)'nda Erciyes Üniversitesi'nde sınava girecek olan oğlu ile birlikte gelen babanın bekleme esnasında hayatını kaybettiğini hepimiz biliyoruz.

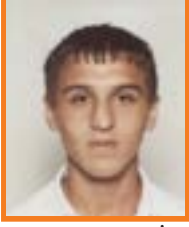
Biz de buradan yola çıkarak Lisans Yerleştirme Sınavı'nın anne-baba üzerinde meydana getirdiği psikolojik belirtileri; sosyo-ekonomik durum ve başarı beklentisine göre incelemek istedik.

Araştırmada veriler, 15/16/22/23 haziran 2013 tarihlerinde yapılan lisans yerleştirme sınavları (LYS) esnasında çocuklarıyla sınav merkezinin yapıldığı yere gelen ve sınav süresince sınavın yapıldığı merkezin önünde bekleyen anne-babalara Kısa Semptom Envanteri uygulanarak elde edilmiştir. Ayrıca anne-babaların sosyo-ekonomik durumu ve çocuklarından bekledikleri başarı beklenti düzeyleri bilgi formu ile elde edilmiştir. Veriler SPSS veri analizi programı kullanılarak değerlendirilmiştir. Araştırmamıza 126 anne-baba katılmıştır.

Anne-babanın sosyo-ekonomik düzeyi açısından baktığımızda, alt sosyo-ekonomik düzeye sahip anne-babaların orta ve üst sosyo-ekonomik düzeye sahip anne-babalara oranla birtakım psikolojik rahatsızlıkların belirtilerini daha fazla yaşadıklarını söyleyebiliriz.

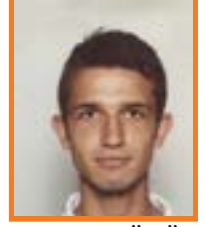
Anne-babanın başarı beklentisi açısından baktığımızda, çocuğundan yüksek başarı beklentisine sahip anne-babaların orta ve düşük başarı beklentisine sahip anne-babalara oranla birtakım psikolojik rahatsızlıkların belirtilerini daha fazla gösterdiğini söyleyebiliriz.

Bu araştırmamız sonucunda anne-babaların sınav sürecini daha rahat yönetmeleri ve ruh sağlıklarını korumaları için önerilerde bulunulmuştur.



Alihan KANDIŞ

Danışman: Volkan Alparslan KILIÇ



Yusuf KÜÇÜK

ORTAÖĞRETİM ÖĞRENCİLERİNDE SİGARA BAĞIMLILIĞI VE SİGARA YASAĞI AFİŞLERİNE KARŞI TEPKİLERİ

Bu araştırmanın amacı okulumuzda eğitim almakta olan öğrencilerin sigara kullanımının tespiti edilmesi ve öğrencilerin sigara yasağına ilişkin levha, tabela ve görsel afişlere olan tepkilerinin araştırılmasını kapsamaktadır. Araştırma evrenini Körfez Teknik ve End. Meslek Lisesinde eğitim almakta olan öğrenciler oluşturmaktadır. Okulumuzun resmi kayıtlarına göre, 2013-2014 eğitim öğretim yılında 1278 örgün ve 528 aktif mesleki açık öğretim öğrencisi olmak üzere toplam 1806 öğrencisi bulunmaktadır. Araştırmanın amaçları doğrultusunda araştırmaya 610 öğrenci dahil edilmiştir. Araştırma bulgularına göre; araştırmaya katılan öğrencilerinin % 25'i sigara kullanmaktadır. Sigara kullanan öğrencilerin % 92 sinin aile fertlerinin de sigara kullandığı sonucu elde edilmiştir.

Araştırmaya katılan ve sigara kullanmayan öğrencilerin ise % 36 'sının aile fertlerinin sigara kullandığı tespit edilmiştir. Sigara kullanmayan öğrencilerin anne ve babalarının eğitim düzeyi, sigara kullanan öğrencilerin anne ve babalarına göre daha yüksek olduğu sonucu görülmüştür. Sigara kullanmayan öğrencilerin ailelerinin gelir seviyeleri, sigara kullanan öğrencilerin ailelerinin gelir seviyelerine göre nispeten daha yüksek olduğu sonucu elde edilmiştir. Araştırmaya katılan öğrencilerin %43'ük çoğunluğu sigaraya başlama nedeni olarak sosyal çevre ve arkadaş gurubunu belirtmiştir. Araştırmaya katılan ve sigara kullanan öğrencilerin %88'i hayatında en az bir kere sigarayı bırakmayı denemiştir.

Araştırmada kullanılan sigara yasağına ilişkin afişlerde yoğun biçimde tahribatlar gözlemlenmiştir. Buna karşın sigara zararlarına ilişkin bilgilendirici afişlerde ise daha az tahribatlar gözlemlenmiştir. Duygusal içerikli ve dini değerlere atıfta bulunulan afişlerde ise çok daha az tahribat görülmüştür. Afişler önünde sigara içme eyleminde ise yapılan gözlemlere göre herhangi bir değişiklik görülmemiştir.



Gamze Didar KARADİKME

Danışman: Seher AKDENİZ



Özden YALIM

ERGENLERDE YAŞAM DOYUMUNUN MESLEK KARARI VERME YETKİNLİĞİ AÇISINDAN İNCELENMESİ

Bu çalışmanın amacı, ergenlerin yaşam doyumlarının meslek kararı verme yetkinlik algıları ve cinsiyet, okul türü değişkenleri açısından incelenmesidir. Bu araştırma genel tarama modelinde olup 9.sınıf öğrencilerinin yaşam doyumları meslek kararı verme yetkinlikleri açısından karşılaştırmalı olarak çalışılmıştır.

Araştırmanın evrenini 2013-2014 yılında Konya İl Milli Eğitim Müdürlüğü'ne bağlı liselerde öğrenim gören 9.sınıf öğrencileri oluşturmaktadır. Araştırmanın örneklemini Konya Sosyal Bilimler Lisesi, Selçuklu A. Öğretmen Lisesi, Karatay Toki Anadolu Lisesi, Cemil Keleşoğlu Lisesi 9. Sınıf öğrencilerinden, 297' si kız, 218'i erkek olmak üzere toplam 515 kişilik gruptan oluşmaktadır.

Araştırmada meslek kararı verme yetkinliği puanlarını belirlemek için "Meslek Kararı Verme Yetkinlik Ölçeği", yaşam doyumunu puanlarını belirlemek amacıyla "Yaşam Doyumu Ölçeği" ve öğrencilerin cinsiyet, yaş, okul türü bilgilerini belirleyebilmek amacıyla araştırmacılar tarafından hazırlanan "Kişisel Bilgi Formu" kullanılmıştır. Verilerin analizinde t-testi, varyans analizi, pearson momentler çarpımı korelasyon tekniği ve çoklu regresyon analizi kullanılmıştır.

Araştırma sonucunda elde edilen bulgulara göre ergenlerde yaşam doyumunu ve meslek kararı verme yetkinlik puanları cinsiyete ve okul türüne göre anlamlı olarak farklılaşmamaktadır. Araştırma bulgularına göre ergenlerde yaşam doyumunu ve meslek kararı verme yetkinlik puanları arasında pozitif yönde ve anlamlı bir ilişki mevcuttur. Yani ergenlerin meslek kararı verme yetkinlikleri yükseldikçe, yaşam doyumları da artmaktadır. Araştırma bulguları meslek kararı verme yetkinliğinin bireysel ve mesleki özellikleri doğru olarak değerlendirme ve mesleki bilgi toplama alt boyutlarının yaşam doyumunu anlamlı düzeyde yordadığını göstermektedir.



İrem Gül TİREN

Danışman: Sema Bozacı DURNA



Kader TUNA

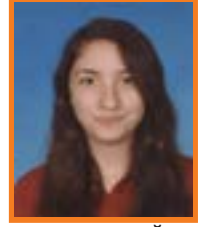
ANA SINIFINA GİDEN KÖY VE ŞEHİR ÇOCUKLARININ KELİME HAZİNELERİNE ANNE-BABANIN EĞİTİM SEVİYESİ, HİKÂYE KİTABI OKUMALARI VE OKUL ETKİNLİKLERİNİ TEKRAR ETTİRMELERİNİN ETKİSİNİN İNCELENMESİ ANAMUR ÖRNEĞİ

Anamur ilçesi sınırları içinde şehir merkezinde ve köylerde Anasınıflarında MEB Okul Öncesi Eğitim Programına devam eden çocukların dil gelişim düzeyleri-kelime hazinelerine; anne-babaların eğitim düzeyi, evde hikaye kitapları okumaları, okul etkinliklerini tekrar ettirmelerinin etkisini belirlemektir.

Araştırma örneğimiz Anamur ilçesinde şehir merkezi ve köylerinde 31 okuldan Anasınıfı bulunan ve okula devam eden 1011 öğrenciden tesadüfi örneklem yöntemi ile şehir merkezinden 68, köylerden 68 olmak üzere toplam 136 öğrenci ile oluşturulmuştur. Araştırmada Rehberlik Merkezinden temin edilen Peabody Resim Kelime Testi kullanılmış ayrıca öğrenci velilerine anket uygulanmıştır. Araştırmada elde edilen anket ve dil puanları bir istatistik program olan SPSS kullanılarak değerlendirilmiştir.

Yaptığımız çalışmada şehir çocuklarının dil gelişim düzeyleri –kelime hazineleri puanları ile köy çocuklarının dil gelişim düzeyleri –kelime hazineleri puanları arasında anlamlı derecede fark bulunmuştur. Anne baba eğitimlerinin çocukların dil gelişimi-kelime hazinesine anlamlı derecede etki ettiği görülmüştür. Evde çocuğa hikâye kitabı okunması ve okul etkinliklerinin tekrar edilmesinde şehir ve köy çocuklarının kelime hazineleri açısından anlamlı fark görülmüştür. Araştırmada evde etkinliklerde annelerin daha çok görev aldığı babaların tek başlarına görev almadığı ancak anne-babaların birlikte veya dönüşümlü etkinlik yaptıklarında çocuğun dil gelişimi ve kelime hazinesine daha çok etki ettiği saptanmıştır. Araştırma sonucunda anne-baba okullarının köylerde yaygınlaştırılmasını, babaların çocuklar ile evdeki çalışmalara etkin katılmasının çocuklardaki dil ve kelime hazinesine olumlu yönde katkı yapacağı saptanmıştır. Böylelikle MEB okul öncesi eğitim programının daha etkin kullanılabileceğini ortaya çıkarmıştır.

Danışman: Eyüphan ÇELİK



Kübranur USTAOĞLU

MORG ÇALIŞANLARININ İŞ DOYUMU VE TÜKENMİŞLİK DÜZEYLERİ İLE ARASINDAKİ İLİŞKİ

İş doyumunu ve tükenmişlik ile ilgili birçok meslek için araştırmalar yapılmış çıkan sonuçlar incelenmiştir. Bu sonuçların bazıları morg çalışanlarında farklılık göstereceği düşünüldüğünden bu araştırma yapılmıştır. Bu araştırmada amaç; morg çalışanlarının demografik özelliklerine göre tükenmişlik ve iş doyumunu düzeyleri arasındaki farkı ortaya koymak ve tükenmişlik ile iş doyumunu arasındaki ilişkiyi tespit etmektir.

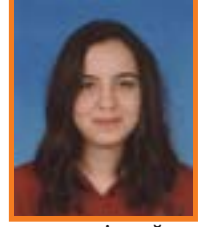
Araştırmaya Trabzon ilinde kamuda ve özel sektörlerde çalışan 39' u morg görevlisi, 21'i hastane imamı olmak üzere 60 kişi katılmıştır. Veri toplama aracı olarak Maslach Tükenmişlik Ölçeği (MTÖ), Minnesota İş Tatmini Ölçeğinden yararlanılmıştır. Ayrıca kişisel bilgileri almak için araştırmacı tarafından geliştirilen Kişisel Bilgi Formu kullanılmıştır. Anket ile elde edilen verilerden SPSS15.00 for Windows Evaluation programı ile Frequencies, ANOVA ve Kısmi Korelasyon analizi yapılmıştır.

Araştırma sonucunda morg çalışanlarından erkeklere göre bayanların, evlilere göre bekarların, aylık geliri yüksek olanlara göre aylık geliri düşük olanların, üniversite mezunlarına göre ilkökul mezunlarının, maaşlarından memnun olanlara göre memnun olmayanların, hizmet içi eğitim alanlara göre almayanların duygusal tükenme ve duyarsızlaşma puanları daha yüksek, kişisel başarı ve iş doyumunu puanları daha düşük çıkmıştır.



Deniz KARANLIK

Danışman: Mesut TOPAL



Nigar ERDEMİROĞLU

ENGELLİLERDE EVLİLİK PSİKOLOJİ

Engelliler toplumsal yaşamın vazgeçilmez unsuru olarak birçok araştırmaya konu oldu. Ancak yine toplumsal yaşamın ana kaynaklarından olan aile ve evlilik olgularıyla engelli psikolojileri arasındaki ilişkiyi betimleyen, açıklayan bir araştırmanın eksikliği bizi güdüleyen en önemli etken olmuştur. Bu çalışma, sosyal politika açısından öncelikli gruplar içerisinde yer alan engellilerin evlilik olgusuna bakış açılarını, çevrenin engelli evliliklerine karşı yaklaşımlarını ve bunların engelli psikolojisi üzerine etkilerini tespit etmek amacıyla yapılmıştır.

Engelli bireylerin evlilik süreçlerine yaklaşımlarını belirlemek amacıyla anket, mülakat, gözlem görüşme gibi nicel ve nitel araştırma yöntemleri kullanılmıştır. Ancak araştırma sürecinde engellilerin toplumsal bakış açısını ana etken olarak işaret ettiklerinden toplumsal algıyı tespit etmek amacıyla bir toplumsal algı anketi de düzenlenerek araştırmaya dahil edilmiştir.

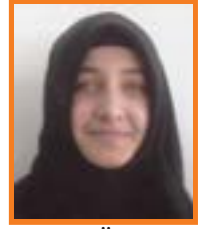
Yapılan çalışmalar sonunda: Araştırmaya katılan bekar engellilerin yaklaşık % 80i evliliği düşünmektedir. Çok azı engelli evliliğe olumsuz bakmaktadır. Bekar engellilerin büyük bölümü evlenememe sebebi olarak engelli olmalarını ve toplumsal bakış açısını göstermişlerdir. Araştırmaya katılan engellilerin büyük bölümünün (özellikle erkek engelliler) evlenebilecekleri kişilerin engelli olmasını istememektedirler. Engellilerin büyük bölümü evlilik kurumunu yürütebileceğine inanmaktadırlar. Engellilerin yaklaşık %70 i meslek sahibi olan ve gelir düzeyi yüksek engellilerin daha rahat evlenebileceklerini düşünmektedirler. Engelli bireyler içerisinde kadın engellilerin daha dezavantajlı oldukları tespit edilmiştir.

Araştırmaya katılan toplum kesimlerinin evlilik kurumu ile statü, gelir gibi göstergelerle yüksek oranda ilişki kurduğu görülmüştür. Araştırmaya katılan toplum kesimlerinin önemli bir bölümü engelli evliliklerine bir hak olarak bakmaktalar. Ancak bu hak engellilere başka kişilerde kullanılmak üzere tahsis edilmektedir. Araştırma sürecinde toplumsal belleğin önyargıları nasıl yeniden ürettiğine tanık olduk. Ve tüm önyargıları engelli olsun olmasın herkesin zihninden silmek amacıyla bu çalışmayı ortaya çıkardık.



Üzlifet POLAT

Danışman: Erdal BAŞTEMUR



Şeymanur GÜLAÇAR

İMAM HATİP LİSESİ ÖĞRENCİLERİNİN MESLEKİ OLGUNLUK DÜZEYLERİ İLE ALGILADIKLARI SOSYAL DESTEK DÜZEYLERİ ARASINDAKİ İLİŞKİNİN İNCELENMESİ

Bu araştırmanın amacı, İmam Hatip Lisesi öğrencilerinin mesleki olgunluk düzeyleri ile algıladıkları sosyal destekleri arasındaki ilişkiyi incelemektir. Bu iki özellik araştırmanın temel değişkenlerini oluşturmaktadır. Araştırmada veri toplama araçları olarak "Mesleki Olgunluk Ölçeği" ve "Algılanan Sosyal Destek Ölçeği" kullanılmıştır. Tesadüfi eleman örnekleme yöntemi ile seçilmiş Hüseyin Çelik Anadolu İmam Hatip Lisesi 11 ve 12. sınıflarında okuyan 40 kız ve 40 erkek öğrenciye uygulanmıştır. Verilerin analizinde, araştırmanın sürekli değişkenleri arasında ilişkilerin saptanması için Pearson Momentler Çarpımı Korelasyon Katsayısı; ölçeklerden alınan puanların cinsiyete ve sınıf düzeyine göre farklılaşıp farklılaşmadıklarının tespiti için de ilişkisiz gruplar için t testi kullanılmıştır.

Araştırma bulguları İmam Hatip Lisesi öğrencilerinin mesleki olgunluk düzeyleri ile algıladıkları sosyal destek arasında anlamlı bir ilişki olduğunu ortaya koymuştur. Araştırmada öğrencilerin mesleki olgunluk düzeylerinde birinci derecede etkili olan unsurların ailelerinden ve öğretmenlerinden algıladıkları sosyal destek olduğu gözlenmiştir. Okullarda PDR servislerinde görev yapan psikolojik danışmanlar tarafından ailelerin ve öğretmenlerin desteğinin artırılmasına yardımcı olabilecek psikoeğitsel programlar düzenlenebilir. Okul tabanlı aile eğitimi programı hazırlanarak, aile okul öğrenci üçgeninin pozitif yönde etkileşime girmesi sağlanabilir. Meslek seçiminin, tüm yaşamı etkileyecek çok özel bir tercih olduğu bilincinin öğrencilere kazandırılabilmesi için, hazırlanacak uzun süreli kariyer planlama eğitimleri ile öğrencilerin tercihlerinde daha başarılı sonuçlar elde etmeleri sağlanabilir.



Yasemen DOĞAN

DANIŞMAN : Ali UYAR

ALAN VE SIRA NO : PSİKOLOJİ 1

ANASINIFINA İKİ YIL GİDEN (OKULA 1 YIL GEÇ BAŞLAYAN), ANAOKULUNA BİR YIL GİDEN VE ANA OKULUNA HiÇ GİTMİYEN ÇOCUKLARIN KELİME HAZİNELERİ VE İLKOKUL BAŞARILARI ÜZERİNE BİR ARAŞTIRMA (ELMALI ÖRNEĞİ)

Okul öncesi eğitim kurumları günümüzde çok yaygınlaşmıştır. Okul öncesi eğitimlerin çocukların gelişimine katkı sağladıkları bilimsel olarak ispatlanmıştır. Çocukluğunda (2-6 yaş dönemlerinde) gelişimini ve olgunlaşmasını tamamlamayan çocuklar ilkököl ve öğrenim hayatı boyunca sorun yaşamaktadır. Projemiz bu sorunun çözümüne yönelik okula geç giden ve erken giden öğrenci arasında görülen farklılıkları ortaya çıkarmak, hiç gitmeyen öğrencilerin ilkökölde yaşadığı sorunları ortaya koymaktadır.

1. Anaokullarına giden ve gitmeyen öğrenciler için hazırlanmış olduğumuz kelime haznesi anketi yardımı ile kelime haznesi ölçülmesi ve değerlendirilmesi,
2. Anaokuluna 2 yıl giden öğrencilere kelime haznesi, okuma-yazma geçiş aylarının tespiti için anketinin ayrıca uygulanması ile verilerin toplanması ve psikolojik etkilenme durumlarının tespit edilmesi,
3. 160 Sınıf öğretmenine yönelik için hazırlanan anketin doldurulması ile elde edilen verilere göre ilkökölde başlama yaşının tespit edilmesi amaçlanmıştır.

Proje sonucunda özetle:

1. Okula geç başlayan öğrenciler 1.sınıf becerilerinin %94 gibi yüksek bir oranda başarılı oluyorlar.
2. Sınıf öğretmenleri verilerine göre anaokuluna gitmeyen öğrenciler sınıfta becerilerin 73'ünü, anaokuluna 1 yıl giden öğrenciler becerilerin 85'ini, anaokuluna 2 yıl giden öğrenciler becerilerin 93'ünü gerçekleştirilebiliyor.
3. Son zamanlarda çok sık gündeme gelen okula erken başlama konusunda sınıf öğretmenleri tarafında destek görememektedir. Sınıf öğretmenleri başlama yaşını 71-84 aylık olmasını istemektedirler.
4. Öğrenciler ilkökölde ne kadar geç giderse öğrencilerin hazır bulunuşluk düzeyleri yüksek olduğu için daha başarılı oldukları sonucuna ulaşmıştır.
5. İlkokula erken başlayan her 100 öğrenciden 31'ü psikolojik problem yaşamaktadır.
6. İlkokul öğretmenlerinin %84'ü sınıf öğrenci sayısının 16-24 olması gerektiğini istemektedir.
7. İlkokul öğretmenleri anaokulu uygulamasını olumlu buluyor. Okul öncesi eğitime gitmeyen öğrencilerin %48 problem yaşamaktadır.

Sonuç olarak öğrencilerin gelişimini tamamlamadan ilkökölde gitmesi çocukların başarısını düşürmektedir. Gelişimini tamamlayan çocuklar başarısız, uygun yaşta (71-84 aylık) öğrenciler daha başarılı olurken, tamamlamayan öğrenciler aynı sınıfta sönük kalmakta olup, psikolojik olarak yıpranmaktadır.



Büşra Nur ERDEM

DANIŞMAN : Ziynet BUÇAN

ALAN VE SIRA NO : PSİKOLOJİ 2

LİSE ÖĞRENCİLERİNİN ENGELLİ ARKADAŞLARINI SOSYAL KABUL DÜZEYLERİ

Bu araştırmanın temel amacı; lise öğrencilerinin kendi sınıflarında eğitim alan kaynaştırma eğitim programındaki arkadaşlarına nasıl davrandıkları ve sosyal kabul düzeylerinin ne olduğunu incelemektir.

Araştırma grubu 2014-2015 eğitim öğretim yılında Balıkesir İl merkezine bağlı Edremit İlçesindeki kaynaştırma eğitim verilen tüm Ortaöğretim okullarından tesadüfi örnek yöntemi ile seçilen 9. 10. 11. sınıflara devam eden toplam 211 normal gelişim gösteren öğrenciden oluşmuştur. Araştırmada veri toplama aracı olarak Sperstein (1988) tarafından geliştirilen, Civelek (1990) tarafından Türkçe'ye uyarlanan Sosyal Kabul Ölçeği ve araştırmacı tarafından geliştirilen "Kişisel Bilgi Formu" kullanılmıştır. Veriler SPSS programında analiz edilmiştir. Veriler üzerinde ortalama, yüzde, frekans hesapları yapılmıştır, gruplar arasındaki farkların belirlenmesi için ANOVA ve Sheffe Testi uygulanmıştır.

Yapılan bu çalışmada şu sonuçlar elde edilmiştir: Normal gelişim gösteren öğrencilerin kendi sınıflarında bulunan engelli arkadaşlarını sosyal kabul düzeylerinin 'orta' düzeye yakın olduğu belirlenmiştir. Cinsiyet değişkenine göre; normal gelişim gösteren lise öğrencilerinin engelli arkadaşlarına ilişkin kabul düzeyleri farklılaşmamaktadır. Sınıf değişkenine göre; normal gelişim gösteren lise öğrencilerinin engelli arkadaşlarına ilişkin kabul düzeyleri farklılaşmamaktadır.



İrem SÜTÇİ

DANIŞMAN : Halime YAKUT



Elif ÖZDEMİR

ALAN VE SIRA NO : PSİKOLOJİ 3

FİLMİN KOKUSU

Günümüz sinema teknolojisinin etkileyicilikte kullandığı görme, işitme ve his etme duyularına yönelik psikolojik uyarılara ilaveten beş duyunun dördüncüsü olarak öğrenmede kalıcılık eğlencede yeni bir boyut kazandıracak koklama hissinin de tadıldığı yeni bir teknoloji amaçlanmıştır.

Sinemada boyut artırmanın revaçta olduğu bu süreçte seyirciden bağımsız, video ile eş zamanlı olarak ortama koku vermeyi hedefledik.

Yaptığımız araştırmalarda kokunun insan psikolojisi üzerindeki etkilerinin öğrenme ve eğlenmedeki önemini tespit ederek prototip makete uyguladık.

Bu proje ile birlikte amaca uygun yöntem takip edilerek yaptığımız maket ile 4. duyu olarak koku duyusunun da kullanılmasıyla öğrenme ve eğlenmede duyu organlarının çeşitliliği prensibine uygun olarak şu ana kadarki en etkili öğrenme ve eğlenme ortamı gerçekleştirilmiştir.



Dilan TUNÇ

DANIŞMAN : Sonnur Öztürk ÖZEÇOĞLU



Bahar AKTEPE

ALAN VE SIRA NO : PSİKOLOJİ 4

SOL YÜZ=SAĞ YÜZ? YÜZÜN HACİMSEL DEĞERLENDİRMESİNDE ASİMETRİ

Bu araştırmanın temel amacı yüzün hacimsel (zayıflığının/şişmanlığının) değerlendirilmesinde insanların sağ/sol yarı-yüze odaklanma eğilimi olup olmadığını tespit etmek; böyle bir algısal eğilimin saptanması durumunda, bunun yüzün asimetrik yapısından mı yoksa yüzü gözlemleyen kişinin beyin asimetrisine bağlı bir algısal yanlılıktan mı kaynaklandığını incelemektir. Ayrıca yüzün yapısında asimetri bulunması durumunda bu asimetrinin gelişimsel bir değişim gösterip göstermediğini incelemek de hedeflenmiştir. Bu amaçla üç deney tasarlanmıştır. Araştırmaya Prof. Dr. Orhan Oğuz Anadolu Lisesi'nde öğrenim gören 200 öğrenci (102 kız, 98 erkek) katılmıştır. Deney1'de yüzde şişmanlık/zayıflığın değerlendirilmesinde yüzün sağ/sol kısmını dikkate alma eğiliminin var olup olmadığını belirlemek, varsa bu eğilimin poz veren kişinin yüz fizyonomisinden mi yoksa gözleyen kişinin algısal yanlılığından mı kaynaklandığını tespit etmek amacıyla orijinal yüzler ve bu yüzlerin ayna-tersleri deneklere sunulmuştur. Deneklerden yüzün hangi yarısının daha şişman görüldüğünü belirtmeleri istenmiştir. Deney2'de deneklere ergenlik dönemindeki kişilere ait yüzler ve bu yüzlerin sağ/sol yarısından oluşturulan sağ simetrik yüzler, sol simetrik yüzler ve orijinal fotoğraflar sunulmuş; deneklere hangi fotoğrafı daha şişman buldukları sorulmuştur. Deney3'de ise çocuk yüzüne ilişkin olarak algısal/hacimsel bir asimetri var olup olmadığını belirlemek amacıyla çocuklara ait sağ simetrik, sol simetrik ve orijinal yüz fotoğrafları deneklere sunulmuş; hangi fotoğrafı daha şişman buldukları sorulmuştur.

Veriler SPSS 20.0 programında tekrarlı ölçümler için varyans analizi, t-testi kullanılarak analiz edilmiştir.

Çalışmanın sonuçları, insan yüzündeki hacimsel asimetriye bağlı olarak sol yarı-yüzün daha şişman algılandığını ve yüzdeki bu asimetrinin gelişimsel olarak değişim gösterdiğini; ancak, çocuk ve ergen yüzlerini değerlendirmede aynı eğilimin olduğunu ortaya koymuştur. Buna göre sol yarı-yüz asimetrisi çocukluktan ergenliğe doğru artış göstermektedir. Ayrıca sonuçlar, bu asimetrik yapının ergen gözlemciler tarafından doğru bir şekilde tespit edilebildiğini göstermiştir.



Hasan TURHAN

DANIŞMAN : Cuma KESME



Emre BAŞ

ALAN VE SIRA NO : PSİKOLOJİ 5

KİM KORKAR KARANLIKTAN

Bu araştırmanın amacı, hazırlamış olduğumuz “Görme Engelli Birey Modelli Nesne Tabanlı Grup Oyunlarının” okul öncesi öğrencilerinin karanlık korkularının giderilmesine etkisini incelemektir.

Araştırmaya katılan denekler, 2014-2015 Eğitim ve öğretim yılında Giresun Merkez Gedikkaya Anaokulunda öğrenim gören, yaşları 3 ile 6 arasında değişen kız ve erkek öğrencilerden seçilmiştir. Araştırmada deney ve kontrol gruplu ön test, son test, izleme modeline dayalı deneysel desen kullanılmıştır. Araştırmanın bağımsız değişkeni, ön test ve son test arasında sadece deney grubuna uygulanan görme engelli birey modelli nesne tabanlı grup oyunlarıdır. Araştırmanın bağımlı değişkeni ise, öğrencilerin korku düzeyleridir. Bağımlı değişkeni ilişkin veriler tarafımızca geliştirilen ve 12 maddeden oluşan “Karanlık Korkuları Tarama Ölçeği” ile elde edilmiştir. Araştırma deseni çerçevesince, araştırmanın başlangıcında, Karanlık Korkuları Tarama Ölçeği deney ve kontrol grubunda bulunan deneklere, ön test olarak uygulanmıştır. Deney grubunda bulunan deneklerle yürütülen görme engelli birey modelli nesne tabanlı grup oyunlarının bitiminde, deney ve kontrol grubunda bulunan deneklere, Karanlık Korkuları Tarama Ölçeği son test olarak tekrar uygulanmıştır. Son test uygulamasından 1 ay sonra ise her iki gruba da Karanlık Korkuları Tarama Ölçeği uygulanarak izleme ölçümü gerçekleştirilmiştir.

Elde edilen araştırma bulgularınca, **görme engelli birey modelli, nesne tabanlı grup oyunlarına** katılan deneklerin, yüksek düzeydeki karanlık korkularında, deneysel uygulamanın sonunda yapılan son test ölçümlerinde, ön test ölçümlerine oranla anlamlı düzeyde ($p < .05$) bir azalma olduğu ve bu azalmanın deneysel işlemin sona ermesinden 1 ay sonrasında da devam ettiği görülmüştür.



Mustafa DURAK

DANIŞMAN : Özcan KAPLAN



Mahmut Sami PAŞABEKİROĞLU

ALAN VE SIRA NO : PSİKOLOJİ 6

ERGENLERDE DENETİM ODAĞI İLE ÇATIŞMA ÇÖZME YAKLAŞIMI ARASINDAKİ İLİŞKİNİN İNCELENMESİ

Bu çalışmada lise öğrencisi olan ergenlerin çatışma çözme puanları ile denetim odağı puanları arasında anlamlı bir ilişkinin olup olmadığı incelenmiş, ayrıca devam ettikleri sınıf, yaş, kardeş sayısı, anne eğitim durumu ve baba eğitim durumu değişkenleri açısından çatışma çözme puanlarının farklılaşıp farklılaşmadığına bakılmıştır. Araştırma liseye devam eden 295 öğrenci ile gerçekleştirilmiştir. Çalışmada öğrencilerin çatışma çözme, denetim odağı ve demografik özellikleri ile ilgili veri toplamak için Taştan (2004) tarafından Türkçeye uyarlanan Çatışma Çözme Ölçeği, Dağ (1991) tarafından Türkçeye uyarlanan Rotter Denetim Odağı Ölçeği ve araştırmacılar tarafından geliştirilen Kişisel Bilgi Formu kullanılmıştır. Elde edilen verilerin istatistiksel analizi için SPSS istatistik analiz programından yararlanılmış; bu kapsamda tek yönlü varyans analizi (ANOVA), Kruskal-Wallis testi ve Pearson Momentler Çarpımı Katsayısı kullanılmıştır.

Yapılan işlemler sonucunda denetim puanları arttıkça (dış kontrol odağına yaklaştıkça) çatışma çözme puanlarının azaldığı, denetim odağı puanları azaldıkça (iç kontrol odağına yaklaştıkça) çatışma çözme puanlarının arttığı görülmüştür. Ayrıca öğrencilerin çatışma çözme puanlarının anne eğitim durumlarına göre farklılaştığı; annesi ilkökul mezunu olan öğrencilerin annesi lise mezunu olan öğrenciler ile annesi yüksekokul ve üstü mezunu olan öğrencilerden anlamlı şekilde daha sağlıklı bir şekilde çatışma çözdükleri görülmüştür.



Ahmet YÜRÜK

DANIŞMAN : Alaettin YİĞİT



Oktay Enes TEKE

ALAN VE SIRA NO : PSİKOLOJİ 7

“ELEKTRONİK DADILAR” EBEVEYNLERİN ELEKTRONİK/DİJİTAL CİHAZLARI ÇOCUK BAKIMINDA ARAÇSALLAŞTIRMALARININ ÇOCUK GELİŞİMİNE ETKİSİ (NARLIDERE ÖRNEĞİ)

Çocuk bakımında izlenen birçok yöntem olmakla beraber son zamanlarda giderek yaygınlaşan ve çocuk bakımında sıkça başvurulan yöntemlerden biri de dijital/elektronik cihazların (televizyon, tablet, bilgisayar, akıllı telefon, oyun konsolu vb.) çocuk bakımında araç olarak kullanılmasıdır. Günümüzde gelişen teknoloji ile birlikte çocuk yetiştirme süreçlerinde ailenin rolü her geçen gün azalırken, elektronik/dijital cihazların rolü artmaktadır. Fakat özellikle ebeveyn kontrolünün sağlanmadığı noktalarda söz konusu cihazların çocuğun gelişiminde kalıcı sorunlara yol açabileceği, bugün birçok kesim tarafından dile getirilmektedir.

Araştırmamızın amacı; böyle bir bakış açısından hareketle özellikle kentlerde, çocuk bakımının bir parçası hâline gelen elektronik/dijital ürünlerin çocuk bakımında ne sıklıkla kullanıldığını, ne tür durumlarda kullanıldığını, farklı sosyo-ekonomik düzeylerde kullanımındaki yaygınlığının değişip değişmediğini, çocuk gelişimine nasıl yansıdığını ortaya koymaktır. Temel varsayımımız elektronik/dijital cihazların (televizyon, tablet, bilgisayar, akıllı telefon, oyun konsolu vb.) çocuk bakımında ebeveynler tarafından “çocuk bakıcısı” ya da “avutucusu” olarak sıklıkla kullanıldığıdır.

Araştırmamız İzmir İli Narlıdere İlçesinde yer alan anaokulu/kreşlerde, 3-6 yaş aralığındaki çocukların ebeveynleri ile gerçekleştirilmiştir. Araştırmamızın evreni “İzmir İli Narlıdere İlçesinde Millî Eğitim Bakanlığına bağlı anaokulları veya kreşlerde en az bir çocuğu eğitim gören 926 ailedir.” Evreni temsil edecek örneklem, tabakalı basit tesadüfî örnekleme tekniğiyle hesaplanmıştır. Örneklem büyüklüğümüz %95 güven aralığı, $\pm\%5$ hata payına göre 273’tür. SPSS 20 programına aktarılan veriler tablolaştırılmış, “frekans analizi” ve “çapraz tablolar” aracılığıyla değerlendirilmiştir.

Sonuç olarak çocuklar arasında en çok kullanılan elektronik/dijital cihazın televizyon olduğu, ebeveynlerin elektronik/dijital araçları en çok çocukların “iyi vakit geçirmesi” için kullanmasına izin verdiği gözlenmiştir. Ayrıca elektronik/dijital araçların ebeveynlerin eğitim, yaş, gelir durumu fark etmeksizin çocuk bakımında bir araç olarak kullanıldığı sonuçlarına ulaşılmıştır.



Mustafa AĞCAKAYA

DANIŞMAN : Çiğdem SESLİ



İrem CANATA

ALAN VE SIRA NO : PSİKOLOJİ 8

ERGENLERDE KENDİNİ SABOTAJ VE BENLİK SAYGISI İLE İLİŞKİSİ: KAYSERİ İLİ ÖRNEĞİ

Ergenlik biyolojik ve psikolojik olarak hızlı değişmelerin yaşandığı bir dönemdir. Bu dönemde ergenler kim oldukları ve ne yapmak istedikleri ile ilgili sorulara yanıt bulmak durumundadırlar. Bu sorulara verilen yanıtlar kimlik gelişimi için önemli olduğu kadar, benlik saygısını da güçlendirmek açısından da önemlidir. Bu noktada ergenler açısından benlik saygısını korumada tampon işlevi gören kendini sabotaj davranışının ergenler açısından ele alınması önemli görülmektedir.

14-19 yaş arası ergenlerin kendini sabotaj düzeylerinin çeşitli değişkenler açısından farklılaşma durumunu tespit etmek ve kendini sabotaj davranışı ile benlik saygısı arasındaki ilişkiyi ortaya koymak amacıyla yapılan bu çalışma betimsel bir çalışmadır.

Araştırmanın evrenini 2014-2015 eğitim-öğretim yılında Kayseri ili Talas ilçesindeki farklı liselerde eğitim görmekte olan 14-19 yaş aralığındaki ergenler oluşturmaktadır. Araştırma ölçekleri tespit edilen bu evren içerisinde tabakalı örnekleme yoluyla seçilen 361 öğrenciye uygulanmış, SPSS 16.0 programında .95 güven aralığında analiz edilmiştir. Veriler Benlik Saygısı Envanteri ve Kendini Sabotaj Ölçeği kullanılarak toplanmıştır.

Araştırma sonucunda ergenlerin kendini sabotaj düzeylerinin cinsiyet, yaş, anne eğitim düzeyi, baba eğitim düzeyi ve gelir düzeyine göre anlamlı olarak farklılaşma gösterdiği bulunmuştur. Ayrıca ergenlerin kendini sabotaj düzeyleri ile benlik saygısı düzeyleri arasında negatif yönlü bir ilişki tespit edilmiştir. Araştırmada ortaya koyduğumuz yaş düzeyi arttıkça kendini sabotaj düzeyinin anlamlı olarak artacağı hipotezi ise doğrulanamamıştır.



Şehriban Beyda TAŞCI

DANIŞMAN : Basri YAKUT



Sena COŞAN

ALAN VE SIRA NO : PSİKOLOJİ 9

SENİN İÇİN MATEMATİK KİM?

Çalışmada öğrencilerin matematik ve matematik öğretmenlerine yönelik algılarının öğrenilmesi amaçlanmıştır. Malatya merkez ilçeleri olmak üzere toplam 3 okulda 300 kişiden oluşan katılımcı ile gerçekleştirilmiştir. Katılımcıların 164'ü kız kalan 134'ünü erkek öğrenciler oluşturmuştur. Katılımcıların 100'ü 9. Sınıf, 13'ü 12. Sınıf, 111'i 10. Sınıf ve kalan 76'sı ise 11. Sınıf öğrencileridir. Anket "Senin İçin Matematik Kim?" başlığı altında yapılmıştır. İlk bölümde demografik özellikler , 2. Bölümde öğretmen ve matematiğe karşı sorular ,3. bölümde açık uçlu sorular ve son bölümde öğrencilerden matematik öğretmeni ve matematik denince akıllarına gelen 2 resim çizmeleri istenmiştir. Anket yapılırken SPSS programı kullanılmıştır. Araştırma sonucunda çoğu öğrencinin matematiğe karşı önyargısının olduğu ve bu nedenle matematiği büyük bir tabu olarak gördükleri gözlemlenmiştir. Ve yine öğrencilerin çoğunluğuna göre matematik zor, sıkıcı bir ders temasına yöneldikleri görülmüştür.



Gülistan KARACA

DANIŞMAN : Aslı TIRNOVALI



Cennet ÜNAL

ALAN VE SIRA NO : PSİKOLOJİ 10

ALGILARIN GİZEMİ: BİLİNÇALTI MESAJLAR

İnsan zihni, dünya tarihinde en çok merak edilen ve üzerinde araştırmalar yapılarak nasıl bir işleyişinin olduğu anlaşılılmaya çalışılan konuların başında gelmektedir. Bu çalışmada; bilinçaltı yani normal insan algısı limitlerinin altında kalarak, o anda fark edilmemek üzere tasarlanmış olan mesajlarının bilinçaltına olan etkileri araştırılmıştır. Bilinçaltı mesaj, belli bir mesajı başka bir objenin içine doğrudan fark edilmeyecek şekilde yerleştirmek üzere kurgulanmış olan iletilerdir. Araştırmada, ön test-son test kontrol gruplu deneysel yöntem kullanılmıştır. Deneysel yöntem, bir değişkenin olay ya da duruma etkilerini en iyi biçimde incelemeye olanak sağlayacak şekilde, koşulları önceden hazırlanmış bir gözlemdir. Araştırmada veri toplama aracı olarak "Sürekli Kaygı Ölçeği" kullanılmıştır. Araştırma evreni, Mersin Erdemli İlçesinde bulunan Erdemli Akdeniz Anadolu lisesindeki öğrencilerdir. Evrenden rastlantısal olarak seçilen 124 öğrenci de araştırma örneklemini oluşturmaktadır. Verilerin analizinde betimsel istatistiklerden ve bağımlı örnekler için t-testiden yararlanılmıştır. Araştırmada kullanılan ölçeğin güvenilirlik katsayısının hesaplanmasında ise Cronbach Alpha kullanılmıştır. Veri analizleri bilgisayar ortamında SPSS 16 istatistik paket programı kullanılarak yapılmıştır. Çalışma kapsamında kullanılan istatistiksel analizlerde anlamlılık düzeyi $p < .05$ olarak kabul edilmiştir. Araştırma sonuçları, deney ve kontrol grubundaki öğrencilerin uygulama öncesinde Kaygı düzeyleri arasında istatistiksel olarak anlamlı bir farklılık olmadığını, uygulama sonrasında ise deney ve kontrol grubundaki öğrencilerin Sürekli Kaygı puanları arasında istatistiksel olarak anlamlı bir farklılık olduğunu göstermektedir. Deney grubundaki öğrencilerin ön test ve son test kaygı puanları analiz edildiğinde de, deney grubu lehine kaygı düzeylerinde anlamlı olarak azalma tespit edilmiştir. Bu sonuçlara göre bilinçaltı mesajların öğrencilerin kaygı düzeylerinin azalmasında etkili olduğu söylenebilir. Araştırma sonuçlarından yola çıkarak, bilinçaltı mesajlar kullanılarak öğrencilerin okul yaşantılarındaki tutumlarında olumlu etkiler sağlanabileceği önerilebilir.



Zeynep Berra BİLGÜ

DANIŞMAN : Didem Fatma BESLEN



Sedef Duygu ÖZGÜÇ

ALAN VE SIRA NO : PSİKOLOJİ 11

BİR BENLİK ARAYIŞI OLARAK "SELFİE"

İngilizce "oto-portre" anlamına gelen "self-portrait" kelimesinden türeyen "Selfie", günümüzde her yaşta ve toplumun her kesiminden insanın çekmekten ve sosyal medyada paylaşmaktan zevk aldığı bir etkinlik haline gelmiştir. Selfie'nin yaygınlaşmasında sosyal medya kullanımının artması, sosyal medyanın ve akıllı telefonlardaki uygulamaların teşviki, akran gruplarının bulunduğu popüler bir alan olması, rol model alınan ünlülerin selfie çekimleri gibi pek çok özendirici etken bulunmaktadır. Tüm bu etkenlerin günlük hayatta dikkat çekici boyutlara ulaşmasından dolayı selfie ve benlik algısı bağıntısı araştırma konusu olarak belirlenmiştir.

Bu çalışmada amaç, benlik algısı düzeyi ile selfie çekim sıklığı arasındaki bağıntıyı inceleyip bağıntının nasıl bir seyir gösterdiğini analiz ederek kimlik arayışında selfie'nin rolünü ve önemini belirlemektir. Selfie çekme sıklığı ile benlik algısı ve özgüven arasında ters bir orantı olduğu yönünde bir hipotez ortaya koyuldu. Kapsamlı bir kaynak taraması neticesinde bilimsel makalelere, çeşitli haberlere ve yazılara ulaşıldı. Yoğun kimlik arayışının bulunduğu lise (11. sınıf) öğrencileri örneklem olarak alındı. Tekirdağ ilinde çeşitli okullardaki öğrencilere anketler uygulandı. Anket sonuçları; gözlem yoluyla elde edilen düşünceler ve yapılan yüz yüze görüşmelerle birleştirilip değerlendirildi. Bulgulardan elde edilen sonuç, akademik başarının düşük olduğu okullarda selfie'nin daha sık ve benlik algısı düzeyinin daha düşük olduğunu gözler önüne serdi.

Bu çalışmada elde edilen verilerin ve analizlerin çoğunluğunun belirtilen hipotezi desteklediği sonucuna ulaşılmıştır. Selfie davranışı gibi teknolojinin ve popüler kültürün meydana getirdiği davranışların çözümlenmesine sağlıklı yaklaşımlar ve sorunlara çözümler için öneriler sunuldu.



Dildar BAŞTAN

DANIŞMAN : Sevda ÖZGENÇ



Ümmühan PEHLİVAN

ALAN VE SIRA NO : PSİKOLOJİ 12

SELFİE ÇEKEN ÖĞRENCİLERİN NARSİSTİK DÜZEYLERİ VE PSİKOLOJİK BELİRTİLERİ

İletişim teknolojilerinin gelişmesi ile birlikte hızlı bir toplumsal değişim yaşanmaya başlamıştır. Son yıllarda akıllı telefonların kullanımının artmasına bağlı olarak, akıllı telefonlara ait bazı uygulamaların kullanımında da artış görülmüştür. Bu araştırmada ortaöğretim öğrencilerinin selfie kullanım alışkanlıklarını ve selfie kullanımında bulunan öğrencilerin, narsistik özelliklerini ve psikolojik belirtilerini incelemek amaçlanmıştır.

Araştırma grubu, 2014-2015 eğitim öğretim yılında Trabzon merkez ilindeki sosyal bilimler lisesi ve anadolu liselerinde öğrenim gören 9.,10.,11. ve 12. Sınıf öğrencilerinden toplam 664 öğrenciden oluşmaktadır. Veri toplama aracı olarak kişisel bilgi formu, narsistik kişilik envanteri ve kısa semptom envanteri kullanılmıştır. Veriler SPSS 16. İstatistik programı kullanılarak analiz edilmiştir. Araştırma grubuna ve değişkenlerine ait bilgiler tanımlatıcı istatistik tekniklerinden yararlanılarak özetlenmiştir. Veri analiz teknikleri olarak bağımsız T testi ve ANOVA kullanılmıştır.

- Selfie çeken öğrencilerle selfie çekmeyen öğrencilerin narsizm düzeyleri arasında anlamlı farklılık vardır.
- Selfie çeken öğrencilerle selfie çekmeyen öğrencilerin psikolojik belirtileri arasında anlamlı farklılık vardır.
- Öğrencilerin selfie çekim sıklıkları ile narsizm düzeyleri arasında anlamlı farklılık vardır.
- Öğrencilerin selfie çekim sıklıkları ile psikolojik belirtileri arasında anlamlı farklılık vardır.
- Selfie çekimlerini paylaşan öğrencilerle paylaşmayan öğrencilerin narsizm düzeyleri arasında anlamlı farklılık vardır.
- Selfie çekimlerini paylaşan öğrencilerle paylaşmayan öğrencilerin psikolojik belirtileri arasında anlamlı farklılık vardır.
- Selfie çekimini beğenmediğinde tekrarlayan öğrencilerin narsizm düzeyleri arasında anlamlı farklılık vardır.
- Selfie çekimini beğenmediğinde tekrarlayan öğrencilerin psikolojik belirtileri arasında anlamlı farklılık vardır.
- Selfie çeken kız öğrencilerle erkek öğrencilerin narsizm düzeyleri arasında anlamlı farklılık vardır.
- Selfie çeken kız öğrencilerle erkek öğrencilerin psikolojik belirtileri arasında anlamlı farklılık vardır.
- Selfie çeken öğrencilerin narsizm puanları selfie çekmeyen öğrencilerden yüksektir.
- Selfie çeken öğrencilerin psikolojik belirti puanları selfie çekmeyen öğrencilerden yüksektir.
- Öğrencilerin selfie çekim sıklıkları arttıkça narsizm puanları da artmaktadır.
- Öğrencilerin selfie çekim sıklıkları arttıkça psikolojik belirtileri puanları da artmaktadır.
- Selfie çekimlerini paylaşan öğrencilerin narsizm puanları, paylaşmayan öğrencilerin narsizm puanlarından yüksektir.
- Selfie çekimlerini paylaşan öğrencilerin psikolojik belirti puanları paylaşmayan öğrencilerin psikolojik belirtileri puanlarından yüksektir.
- Selfie çekimini beğenmediğinde tekrarlayan öğrencilerin narsizm puanları tekrarlamayan öğrencilerin narsizm puanlarından yüksektir.
- Selfie çekimini beğenmediğinde tekrarlayan öğrencilerin psikolojik belirti puanları tekrarlamayan öğrencilerin psikolojik belirti puanlarından yüksektir.
- Selfie çeken kız öğrencilerin, erkek öğrencilere göre üstünlük alt boyutunda; selfie çeken erkek öğrencilerin kız öğrencilere göre sömürücülük ve kendine yeterlilik alt boyutlarında daha yüksek puanlara sahip oldukları görülmüştür.
- Selfie çeken kız öğrencilerin psikolojik belirti puanları, selfie çeken erkek öğrencilerden psikolojik belirti puanlarından yüksektir.



Ceylan SARI

DANIŞMAN : Seyfullah ŞENGÜLER

ALAN VE SIRA NO : PSİKOLOJİ 13

ÇAĞIMIZIN NARSİZM AYNASI SELFİE

Projenin amacı lise öğrencilerinin popüler kültürün bir ürünü olan selfie yapma davranışı ve narsistik kişilik ile olan ilişkisini incelemektir. Çalışmanın amacı doğrultusunda oluşturulan hipotezler şöyledir:

1. Popüler Kültürün bir ürünü olan Selfie lise öğrencileri arasında yaygın bir şekilde bilinmekte ve uygulanmaktadır.
2. Selfie yapan öğrencileri ile Narsistik Kişilik arasından anlamlı bir ilişki vardır.

Çalışma Van Merkezde bulunan bir özel okul, 2 Anadolu lisesi, 2 meslek lisesinde okuyan 68 kız, 39 erkek toplam 107 lise 1. Sınıf öğrencisine uygulanmıştır. Öncelikle araştırmaya katılan 107 lise 1. Sınıf öğrencisine 10 maddelik hazırlanan selfie(özçekim) anketi ile Salim ATAY tarafından 2009 yılında Türkçe standardizasyonu yapılan Narsistik Kişilik Envanteri beraber uygulanmıştır. Öğrencilere uygulanan ölçeklerin veri analizi SSPS istatistik programı kullanılarak yapılmıştır.

Uygulamaya katılan 102 öğrenci; selfienin ne olduğunu bildiğini, selfie'yi bildiğini ifade edenlerden 96 kişi Selfie yaptığını belirtmiştir. Erkek öğrencilerin %100 olan 39 kişi, kız öğrencilerin ise %83,8'i olan 57 kişi selfie yaptığını belirtmiştir. Bu veriler bize selfienin lise öğrencileri arasında bilindiği ve yaygın bir şekilde selfie yapıldığını göstermektedir. Selfie yapma davranışı ile narsistik kişilik toplam puanı arasında pozitif yönde bir ilişki olduğu sonucuna varılmıştır.

Kişinin kendi imajını yücelterek kendilerine hayran olacak düzeye taşınması narsistik kişilikleri doğurmaktadır. Ve bu narsistik kişilikler çoğaldıkça toplum hayatını düzenleyen paylaşma, yardımlaşma, diğergamlık, empati gibi değerler yok olma sürecine girmektedir.

Bu ve benzeri çalışmalar devam ettirilerek popüler kültürün hayatımızdaki etkileri iyi irdelenmeli ve eğitim müfredatımıza değerlerimiz okul öncesinden başlanarak bütün eğitim kademelerinde verilmesi gerekmektedir.

Gençlere medya okur-yazarlığı, internet bağımlılığı vb. konularda bilgilendirme çalışmaları yapılmalıdır.



Musa AYGÜN

DANIŞMAN : Selçuk Yusuf ARSLAN



Volkancan ÖZKUZUCU

ALAN VE SIRA NO : PSİKOLOJİ 14

ORTAÖĞRETİM ÖĞRENCİLERİNDEKİ İNTERNET BAĞIMLILIĞININ SOSYAL YALNIZLIK ÜZERİNDEKİ ROLÜ (ANKARA ÖRNEĞİ)

Bu araştırmada ortaöğretim öğrencilerinin internet bağımlılığı ve sosyal yalnızlık düzeyleri arasındaki ilişkinin ortaya çıkarılması ve internet bağımlılığının sosyal yalnızlık üzerinde rolünün incelenmesi amaçlanmıştır.

Son yıllarda internet kullanımı yaygınlaşmış ve erişim hızı da artmıştır. Kolay erişilen ve farklı amaçlara hizmet eden internet bireylerin bilgisayar başında geçirdiği süreyi artırmaktadır. İnternet başında fazla zaman harcayan bireylerin sosyal hayatları da etkilenmekte, internet başında geçen süre arttıkça, sosyal hayata ayrılan süre azalmaktadır. Bu davranışlar da bağımlılık kavramına dikkat çekmektedir.

Bu çalışmada, internetin bilinçli kullanılmadığı takdirde doğurabileceği olumsuz etkiler üzerinde durulmuştur. İnternet bağımlılığının öğrencilerin sosyal yaşantıları üzerinde yaratabileceği olumsuz durumlara yönelik farkındalık oluşturmak önemli görülmüştür. Bu anlamda çalışma, internet bağımlılığı ile sosyal yalnızlık arasındaki ilişkinin ortaya çıkarılması açısından önemli bulunmuştur. İnterneti en fazla kullanan, gelişim dönemleri açısından kritik bir yaş grubunda olan ortaöğretim öğrencileri üzerinde yapılan bu çalışma sonuçlarının, ortaöğretimde öğrencisi bulunan veli ve öğretmenlere yol gösterebileceği düşünülmektedir.

Bu araştırmanın evrenini, Ankara iline bağlı okullarda 2014-2015 eğitim- öğretim yılında öğrenimine devam eden 251350 öğrenci oluşturmaktadır. Örneklem büyüklüğü, evren büyüklüğüne göre hesaplanan örneklem tablosundan yararlanılarak belirlenmiştir. Tabloya göre araştırma, %95 güven düzeyinde 384 öğrenci alınarak gerçekleştirilmiştir. Katılımcılar bu okullardan tesadüfi örnekleme yöntemi ile seçilmiştir. Bu çalışmada, ilişkisel tarama modeli kullanılmıştır. Verilerin analizleri, nicel teknikler kullanılarak yapılmıştır.

Öğrencilerin internet bağımlılıkları ve yalnızlık düzeylerine bakıldığında orta düzeyde olduğu ve aralarında orta düzeyde yakın, pozitif yönlü ve anlamlı bir ilişki olduğu ortaya çıkmıştır. İnternet bağımlılığının sosyal yalnızlık üzerindeki rolünü tespit etmek amacıyla yapılan regresyon analizi bulguları, internet bağımlılığının sosyal yalnızlık düzeyinin anlamlı bir yordayıcısı olduğunu göstermiştir.