

MAYIS 2020



T.C.
ADİYAMAN VALİLİĞİ
İL MİLLİ EĞİTİM MÜDÜRLÜĞÜ

ADİYAMAN

E-DERGI

**Girdim ilim meclisine,
Eyledim kıldım talep,
Dediler ilim geride,
İlla edep illa edep.
Yunus Emre**



@ ADİYAMAN ARGE



@adiyamaninovasyonmerkezi



@inovasyon02



@ Adiyaman İnovasyon Merkezi

Sevgili Öğrenciler

Zor günlerden geçtiğimiz bu zaman diliminde vakte değer katmak, krizi fırsata çevirmek çok önemlidir. Kimimiz yas tutup nerden bunlar başımıza geldi deyip kara kara düşünüp miskince bekleyecek kimimizse ortaya çıkan bu zamanı bir ödül gibi kabul edip hakkını vererek fırsata çevirecektir.

Korona günlerini fırsata dönüştürmek her kişinin değil er kişinin kârıdır. Tabii ki bu ödülü kabul edenler bunu pratik hayatta gösterirken bir takım yöntem tekniklerle göstermeli. Nasıl ki büyük işletmeler verimi artırmak için kara düzen iş yapmazlarsa a'dan z'ye her şeyi düşünürlerse biz de kara düzen iş yapmamalıyız. SWOT analizini bilmeliyiz bunu niteliğe kıymet veren kurumlar bireyler kullanır. Boş zamanımı verimli harcamada bir çerçeve çizmeliyim bu çerçevem belli temellere oturmalı. Dört temel direğim güçlü yanlarım, zayıf yanlarım, fırsatlarım ve tehditlerimden oluşmalı. Bunu bilirsek yol kat edebilecek ve gelişim göstereceğiz. Yeri gelmişken dört temel direğimizi sağlamlaştıran şu anekdotu aktaralım.

Ahmet ile Mehmet ormanda ağaç kesiyormuş. Ahmet sabahlar erkenden kalkıyor, ağaç kesmeye başlıyor, bir ağaç devrilirken hemen diğer bir ağaca geçiyormuş. Gün boyu ne dinleniyor ne de öğle yemeği için kendine vakit ayırıyormuş. Akşamları da ağaç kesme işini arkadaşından bir kaç saat sonra bırakıyormuş. Mehmet ise gün içinde çalışırken arada bir dinleniyor ve hava kararmaya başladığında işi bırakıp evine dönüyormuş.

Bir hafta boyunca bu tempoda çalıştıktan sonra ne kadar ağaç kestiklerini saymaya başlamışlar.

Sayım sonucuna göre Mehmet, Ahmet'e göre çok daha fazla ağaç kesmiş. Bu duruma Ahmet öfkelenmiş:

- Bu nasıl olabilir? Ben daha çok çalıştım. Senden daha erken işe başladım, senden daha geç işi bitirdim. Ama sen benden daha fazla ağaç kesmişsin. Bu işin sırrı ne?

Mehmet yüzünde bir tebessümle arkadaşına yanıt vermiş:

- Ortada bir sır falan yok. Sen durmaksızın çalışırken ben arada bir dinlenip baltamı biliyordum. Keskin bir baltayla, daha az çaba sarf ederek daha çok ağaç kesilir.

Aslında baltayı bilemek bir teknik bir mola bir heyecan bir kararlılık bir sebat ve sabırdır.

AKIL OYUNLARI



LABİRENT: Islak çorabı şömineye asıp kurutalım.

SÖZCÜK AVI

Aşağıdaki sözcüklerin zıt(karşıt) anlamlılarını tabloda bularak boyayınız.

Yoksul	Hızlı	Uzun	Islak	Sıcak
Genç	Gece	Kirli	Şişman	Siyah

S	A	O	W	E	R	Z	T	Y	U	I	O	P	Ğ	Ü
O	İ	A	S	D	F	G	A	H	J	K	L	L	Ş	İ
Ğ	H	Z	X	C	V	B	N	Y	M	Ö	K	I	S	A
U	T	G	Z	E	N	G	İ	N	I	Ç	Ş	H	F	R
K	İ	R	Ü	T	U	N	G	O	U	F	K	U	R	U
V	Y	C	N	N	B	T	E	R	T	Y	U	I	O	P
Ğ	A	Ü	V	C	D	X	E	Y	A	V	A	Ş	B	M
Ö	R	Ç	Ş	Z	N	Ü	Ö	M	U	B	N	I	İ	Ü
R	E	Y	U	I	O	Ö	Z	Ç	İ	Ş	L	İ	K	M
C	D	Ş	İ	Ş	M	A	N	M	Ö	Z	V	B	E	T

*Aşağıdaki sözcüklerin eş anlamlılarını tablodan bularak boyayınız.

Kafa	Cevap	Çağrı	Ev	Hadise
İmtihan	Kanıt	Misafir	Serüven	tabiat

E	R	T	Y	Y	U	I	O	P	Ğ	S	I	N	A	V
Ü	B	A	S	D	A	F	G	H	D	J	K	L	Ş	M
K	İ	A	Z	X	C	N	V	B	O	N	M	Ö	Ç	A
O	E	W	Ş	T	Y	U	I	I	Ğ	O	P	Ğ	Ü	C
N	V	G	K	I	Ş	J	İ	T	A	Ç	V	Ö	Ç	E
U	Q	E	K	O	N	U	T	T	Y	D	U	I	O	R
K	A	S	D	F	G	H	J	K	L	Ş	A	İ	Z	A
X	C	V	B	N	M	Ö	Ç	E	T	U	O	V	P	Ğ
Ü	Z	S	D	F	B	N	M	Ö	Ç	Ş	İ	N	E	V
D	E	L	İ	L	C	F	D	O	L	A	Y	H	J	T

SAYI BULMACA

Yan tarafta verilen sayıları yatay, dikey veya çapraz olarak tablodan bulup işaretleyiniz.

3	6	7	0	2
5	2	5	6	0
9	7	6	8	7
8	4	2	6	3
5	7	9	3	6
2	0	6	7	3

363	272
326	525
207	266
976	470
579	842



HARF SUDOKU ETKİNLİĞİ

Her satır, sütun ve karesel bölgede aynı harften bir tane olacak şekilde yerleştirelim.

C			
	A		
			B
	D		

	D		B
A			C

A			
	C	B	
			D

	B		D
		C	A

B		C	
	C		D

B			D
			C
A			

C		A	
	D		
			B

D	A		
	B		
			A

			D
	B		
C			
			A



LİSEYE GEÇİŞ SINAVI

1-Amacımız ne, nereye varmak istiyoruz?

Hayata dair ne yapılacaksa önce bir nedenimiz olmalı. (Niçin yapıyoruz? Neden yapmalıyız? Zorunda mıyız? Olmazsa ne olur?) Evet, önce düşüncelerimizde bu sorulara cevap bulmamız gerekir, aksi takdirde başkalarının düşüncelerine hizmet etmiş oluruz. Biz önce kendimiz olmayı başarmalıyız, "Ben istediğim için olmalı" düşüncesinin yerleşmesi burada ana tamamımız. Bunun için hep beraber küçük bir egzersiz yapalım.

Şimdi, gözlerimi tavana diktim ve düşünüyorum. Hadi sizde düşünün..

Eeevet! Buldum.

- Şu an iyi bir çaba sarf edersem lisede çok zorlanmayacağım, bilgilerim mutlaka işe yarayacaktır.
- İyi bir okula yerleşirsem eğer, muhtemelen daha iyi bir eğitim alma şansına sahip olacağım.
- İyi bir lise eğitiminden sonra üniversitelerin rağbet gören bölümlerine yerleşmem daha kolay olabilir vb. düşünceler benim için ana nedenlerim, sizler de kendinize nedenler bulabilirsiniz, unutmayalım amaç veya nedenler, bir yola girmemiz için olmazsa olmazımızdır.

"Gideceğiniz yeri bilmiyorsanız vardığınız yerin önemi yoktur."

2-Belirlenen Amaç İçin Çabamız Ne? Ne Yapıyoruz?

Amacımızı belirlediyseniz o zaman şimdi gereklerini yapmamız görev oldu bize. Sadece amacımızı belirlememiz, bizi tek başına herhangi bir yere taşımayacaktır. Hayatta, bazen hedefe varmak için yolun uzunluğu önceden belli iken, bazen bu uzunluk çeşitli nedenlerden (örn: bizim dışımızdaki nedenler) dolayı artabilmektedir, ancak biz o fazladan yol için mutlaka farklı çözüm yollarına başvurabilmeliyiz. Alternatifsiz düşünme, bizi çıkmaza götürmek veya teslim olmaktan öteye taşımayacaktır.

Başarılı insanın tarifi yapılırken, en önemli noktalardan birisi "Var olan koşullarla kendisine yol aldirabilen" kısmı, kanımca çok yerinde bir vurguya sahiptir. Biz de sürekli bayır aşağı yollara kendimizi alıştırılmamalı, gerektiği yerde yokuşta tırmanabilme yeteneğine sahip olmalıyız.

"Hedef+Çaba=Ürün" denklemi bir gerçekliği ifade eder. Eğer kendinize iyi bir gelecek inşa etmek istiyorsanız bu formülü kullanmanız gerekmekte, bir tarafın eksikliği diğerinin yokluğunu kendisiyle beraber getirmektedir, bu nedenle toplananların ikisi de bir arada olmak zorundadır. Konumuz LGS olduğuna göre, sekizinci sınıf öğrencilerimizin çabası, sırasıyla: İlgili derslerin konularına hâkim olmak, sonra o konularla ilgili yeterli ve çeşitli sayıda soru çözümleri yapmak, yeterliliğini değerlendirmek veya seviyesinden haberdar olmak için, gerek online gerekse de farklı deneme yöntemleri ile eksikliklerini tespit ederek geriye dönük çalışmalar içerisine girmek gerekiyor. Yanlış çözdüğümüz sorular da doğrular kadar değerlidir, çünkü onlar bize yol gösterir, eksiklerimizin farkında olmamızı sağlarlar.

Çeşitli konularda zorlanabilir veya tıkanabiliriz, bunların üzerine giderek, gerektiğinde yardım alarak, o zorlukları ortadan kaldırma azmine sahip olmalıyız.

3-Amaç ve Çabanın Varlığını Sınav Sistemine Aktarabiliyor muyuz?

Çoğu veli veya öğrenciden duymuşsunuzdur. "Bizim çocuk çok çalıştı, ancak sınavda yapamadı". "Ya Ahmet, sınavda bana bi haller oldu, hiçbir şey anlayamadım" vb. cümleler gibi. Evet, olabilir mi? Olur. Ancak çok istisna durumlar hariç, genelde hazırlanma aşamasındaki eksikliklerden dolayı bu ve benzeri durumlar yaşanmaktadır.

Örneğin, öğrenci velisinin cümlesinden yola çıkarak irdeleyelim. Çocuğunuzun çalışmış veya çok

zaman ayırmış olmasına rağmen sınavda başarılı olmaması; veli olarak çocuğunuzu yeterince gözlemleyebilme veya onunla ortak zaman geçirme şansınız oldu mu acaba? çocuğunuz o zamanı verimli değerlendirebiliyor muydu? deneme sınavlarından sonra çocuğunuzun eksiklikleri üzerinde durdunuz mu? gibi sorular akla gelmektedir.

Sınav sorularının ders kitapları veya var olan müfredattan alındığını bildiğimize göre konu eksliğimizin olmaması ve o konu ile ilgili gelecek olan çok farklı sayıda soru tipi ile karşılaşmamız veya tanışmamız, sınavda çıkacak olan soruları bir o kadar iyi çözmemizi sağlayacaktır.

Öğretmen, öğrenci ve veli işbirliğinin çok büyük bir öneme sahip olduğu ve sınav sonuçlarının aynı zamanda üçünün ortak ürünü olduğu gerçeğinden hareketle, herkesin üzerine düşen rolü çok iyi icra etmesi sonucu olumlu olacaktır.

Sınavımız teknik olarak;

MERKEZİ SINAV UYGULAMA TAKVİMİ 2020				
Sınıf	Başvuru Tarihi	Sınav Giriş Yeri	Sınav Tarihi	Sınav Sonuçlarının İlanı
8. sınıf	Başvurular Merkezî Olarak Bakanlık Tarafından Yapılacaktır. (Yurt dışında e-Okul sistemine kayıtlı olmayan öğrenciler hariç) *Başvuru İşlemleri Tamamlanmıştır.	Sınavdan En Az 7 Gün Önce e-Okul Veli Bilgilendirme Sisteminden İlan Edilecektir.	20 Haziran 2020	16 Temmuz 2020

BİRİNCİ OTURUM SÖZEL ALAN DERSLERE GÖRE SORU DAĞILIMI

Alt Testler	Soru Sayısı
Türkçe	20
T.C. İnkılap Tarihi ve Atatürkçülük	10
Din Kültürü ve Ahlak Bilgisi	10
Yabancı Dil	10
Toplam	50

İKİNCİ OTURUM SAYISAL ALAN DERSLERE GÖRE SORU DAĞILIMI

Alt Testler	Soru Sayısı
Matematik	20
Fen Bilimleri	20
Toplam	40

AĞIRLIKLI STANDART PUAN HESAPLANIRKEN KULLANILACAK AĞIRLIK KATSAYILARI

Alt Testler	Ağırlık Katsayıları
Türkçe	4
Matematik	4
Fen Bilimleri	4
T.C. İnkılap Tarihi ve Atatürkçülük	1
Din Kültürü ve Ahlak Bilgisi	1
Yabancı Dil	1

YERLEŞTİRME TÜRÜ ve OKULLAR

1-YEREL YERLEŞTİRME İLE YERLEŞME	2-MERKEZİ SINAV PUANI İLE YERLEŞME	3-ÖZEL YETENEK SINAVI İLE YERLEŞME	4- ÖZEL ORTAÖĞRETİM KURUMLARINA YERLEŞME
Anadolu Liseleri	Fen Liseleri	Anadolu Güzel Sanatlar Liseleri	Özel Okul veya Kolejler
Mesleki ve Teknik Anadolu Lisesi	Sosyal Bilimler Liseleri	Spor Liseleri	
Anadolu İmam Hatip Liseleri	Mesleki ve Teknik Anadolu Liselerinin Anadolu Teknik Programları ve Özel Program ve Proje Uygulayan Ortaöğretim Kurumları	Görsel sanatlar ve Spor Programı/Projesi uygulayan Anadolu İmam Hatip Liseleri	



OKULLARA YERLEŐME ESASLARI

Merkezî Yerleőtirme Esasları

- a)** Merkezî sınavla öğrenci alan okulların belirlenen kontenjanlarına puan üstünlüğüne göre tercihleri doğrultusunda yerleőtirme yapılacaktır.
- b)** Sınavla öğrenci alan okullarda merkezî sınav puanının eşitliği hâlinde sırasıyla; Okul Başarı Puanı (OBP) üstünlüğüne, sırasıyla 8'inci, 7'nci ve 6'ncı sınıflardaki Yılsonu Başarı Puanı (YBP) üstünlüğüne, 8'inci sınıfta özürsüz devamsızlık yapılan gün sayısının azlığına, tercih önceliğine ve öğrencinin doğum tarihine göre yaşı küçük olana bakılarak yerleőtirme yapılır.
- c)** Öğrenciler, yerleőtirme işlemleri sonucunda Merkezî Sınav Puanı ile Öğrenci Alan Okul tercihine yerleşmiş ise yerel yerleőtirme ve pansiyonlu okul tercihleri dikkate alınmayacaktır.

Yerel Yerleőtirme Esasları

- a)** Yerel yerleőtirme işlemleri okulların türü, kontenjanı ve konumuna göre il/ilçe milli eğitim müdürlüklerince oluşturulan ortaöğretim kayıt alanlarındaki okullara sırasıyla öğrencilerin ikamet adresleri, okul başarı puanının üstünlüğü ve okula özürsüz devamsızlık yapılan gün sayısının azlığı kriterlerine göre yapılır. Değerlendirmede eşitlik olması durumunda sırasıyla; 8'inci, 7'nci ve 6'ncı sınıflardaki yılsonu başarı puanı üstünlüğüne bakılarak yerleőtirme yapılır.
- b)** Tercih edilen lise bakımından; i. Öğrenciler, ikamet adresine göre bulunduğu Kayıt Alanından okul tercih etmeleri durumunda, aynı okulu tercih eden Komşu Kayıt Alanındaki öğrencilerden; Komşu Kayıt Alanındaki öğrenciler de Diğer Kayıt Alanlarındaki öğrencilerden öncelikli yerleőtirilecektir. ii. Yerleőtirmede, Okul Başarı Puanı yüksek olan öğrenciler öncelikli olarak yerleőtirilecektir. iii. Yerleőtirmede, 8'inci sınıfta okula özürsüz devamsızlık yapılan gün sayısı az olan öğrenciler öncelikli olarak yerleőtirilecektir.
- c)** Öğrenciler, yerleőtirme işlemleri sonucunda Yerel Yerleőtirme ile Öğrenci Alan Okul tercihine yerleşmiş ise pansiyonlu okul yerleőtirmelerine yaptıkları tercihler dikkate alınmayacaktır.
- d)** Pansiyonlu Okullara Yerleőtirme, yerel yerleőtirme kapsamında herhangi bir tercihine yerleşemeyen ve boş kontenjanı kalan pansiyonlu okulları tercih eden öğrenciler, pansiyonun kız ve/veya erkek kontenjanını ve yerel yerleőtirme sonucunda kalan toplam boş kontenjanını aşmayacak şekilde yerleőtirilir. Ancak yatılılığa ilişkin durumları Millî Eğitim Bakanlığına Bağlı Resmî Okullarda Yatılılık, Bursluluk, Sosyal Yardımlar ve Okul Pansiyonları Yönetmeliğinin yerleőtirme ile ilgili hükümlerine göre değerlendirilir.

Özel Yetenek ile Yerleşme Esasları

Güzel sanatlar liseleri ve spor liseleri ile klasik sanatlar ve musiki, görsel sanatlar ve spor programı/projesi uygulayan Anadolu imam hatip liselerinin 9 uncu sınıflarına öğrenci alınmasına ilişkin iş ve işlemler, Millî Eğitim Bakanlığı Ortaöğretim Kurumları Yönetmeliğinin 20 ve 25 inci maddeleri çerçevesinde Bakanlıkça ilan edilecek kontenjanlara, genelge hükümlerinde belirtilen usul ve esaslar doğrultusunda gerçekleştirilecektir.

Bu yerleşme türünde okulların kendi bünyelerinde yaptıkları özel yetenek sınav puanı ve Orta Öğretim Başarı Puanları esas alınmaktadır.

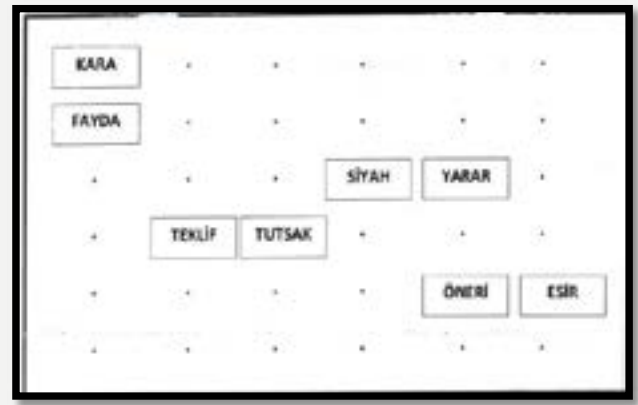
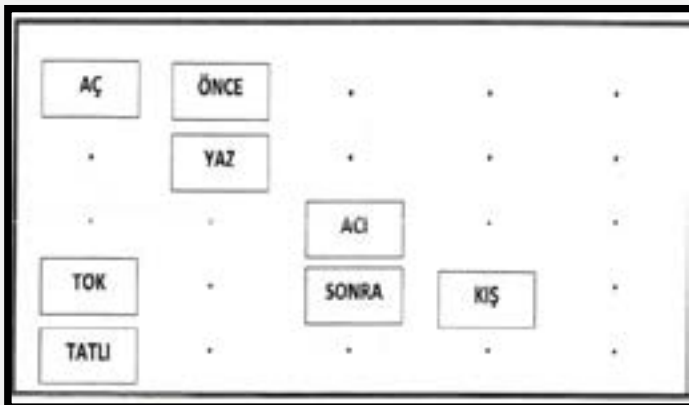
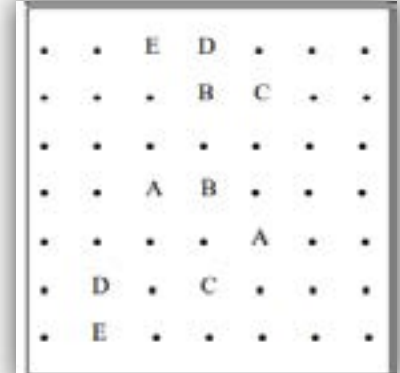
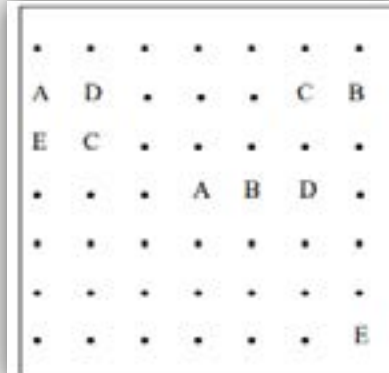
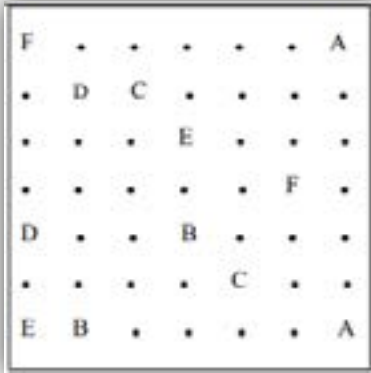
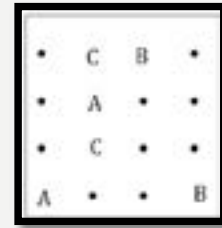
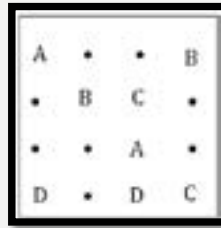
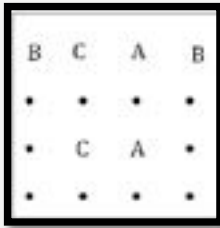
Özel Öğretim Kurumlarına (Özel Okullar veya Kolejler) Yerleşme Esasları

Bu kurumlara yerleşme, Merkezi Sınav Puanı (LGS) ile yerleşme yapılabildiği gibi, kendi bünyelerinde yaptıkları sınavları esas alan okullarda bulunmaktadır. Okullarda yapılan bursluluk sınavları ile iyi derceler elde edilerek eğitim görülebilmektedir.



AKIL OYUNLARI

ABC Bağlamaca Nedir? Nasıl Oynanır? Zeka Oyunları seçmeli dersi programında yer alan oyunlardan ABC Bağlamaca'nın nasıl oynandığını öğrenmek için konu başlığına tıklayınız. ABC Bağlamaca, eşit aralıklı harfler ve noktalardan oluşan karesel bir zemin üzerinde hazırlanmış zeka oyunudur. Oyundaki amaç harfleri çiftleri ile eşleştirmektir. Yani A harfi ile diğer A harfini, B harfi ile diğer B harfini, C harfi ile C harfini gibi. Çizgiler kesişmeyecek ve çapraz olmayacak. Bütün noktalar çizilmiş olacak.



NİM OYUNU

NASIL OYNANIR? ▪ Nim oyunu iki kiři arasında oynanan bir matematiksel zeka ve strateji oyunudur. Oyun için bir miktar sayılabilir nesne gerekir. (tař, kibrit çöpü, bozuk para vb.) ▪ Oyunda nesnelere oyuncular tarafından sırayla alınır. ▪ Oyun, istenilen sayıda nesne ve istenilen sayıda gruba oynanabilir. ▪ Sırası gelen oyuncu hepsi aynı gruptan ve yan yana olmak kaydıyla (oyunun başında bir hamlede alınabilecek nesne sayısı sınırlandırılmışsa bu sınıra baęlı kalarak) istedięi kadar nesne alabilir. ▪ Alınan nesnelere grubu iki gruba ayıramaz yani nesnelere grubun saęından veya solundan alınmalıdır. ▪ Son nesneyi alan oyuncu oyunu kaybeder.



ANAGRAM: Verilen kelimelerden bütün harfler kullanılarak yeni kelimeler türetme oyunudur.

İMLA	
SALİH	
AYŞE	
MAZİ	
BİTKİSEL	
TOPARLAK	
OKUTMAN	
AYARLI	

SÖZCÜK TÜRETME

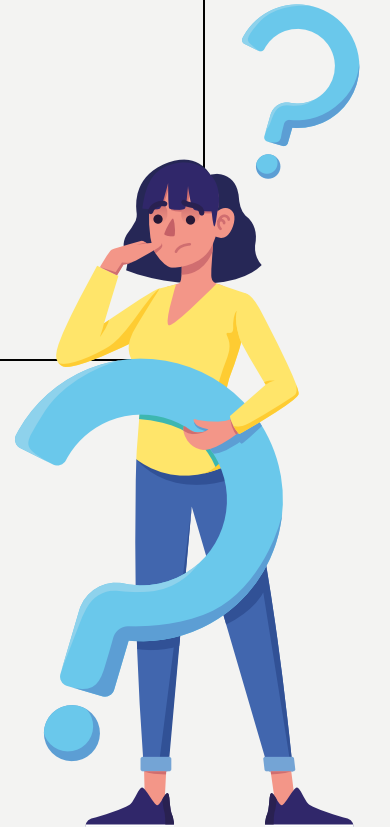
Not: En az dört harfli olmak üzere yeni sözcükler türetiniz.

T-E-A-M-N-İ

V-Ü-S-R-İ-A-F

A-E-H-M-N-K

E-R-Y-G-F-A-İ



KENDOKU

Her satırda ve her sütünde 1 'den 3'e tüm rakamlar tam olarak bir kez yer alacak şekilde yani sudoku kuralıyla diyagramı doldurun.Kalın çizgiyle belirtilmiş her bölgenin köşesindeki sayı,o bölgenin içindeki rakamların gösterilem matematiksel işaretlerle hesaplanmış sonucunu vermektedir.Bir bölge içerisinde rakam tekrarı olabilir.

1-		1
4+	5+	3

1	12x	6x
4+		

12x		1
	6X	3
1		

3	4+	5+
5+		1

4+		6+
1	7+	

6+	2	3+
	7+	

5+		4+
3+	6+	

6+		
4+		8+

6+		
2-	3	5+

6+	1-	
	5+	2

4+	7+	
		4+
1-		

6x		2
	3x	
	6x	

SIHIRLI PİRAMİT

Piramidin tepesinden birbirine bağılı çemberler boyunca ilerleyerek tabana ulaşın.Yol boyunca her sayı (ya da harf) bir kez kullanılmalıdır.





eTwinning Projesi

eTwinning Okul Etiketini Nedir?

eTwinning Okulları, tüm okulların eTwinning'ten nasıl faydalanabilecekleri ile ilgili harika örneklerdir. eTwinning değerlerini ve pedagojisini tanıtmada aktif rol oynarlar, yerel toplulukları için birer referans noktasıdır ve diğer okullar için bir model teşkil ederler.

eTwinning Okulları, eTwinning'in önemini ve değerlerini tanıyarak, okul yönetiminin desteğiyle bunları okulun politikalarına, uygulamalarına ve mesleki gelişim süreçlerine dahil eder. eTwinning Okul Etiketini ile, eTwinning; sadece bireysel olarak eTwin'cilerin değil, aynı zamanda öğretmen takımlarının ve okul liderlerinin birlikte çalıştığı tüm okulun katılımını, çabalarını ve bağlılığını tanıyarak değerlendirir.

Bir eTwinning Okulu statüsüne ulaşma kavramı, objektif olarak değerlendirilebilecek bileşenlerle yapılan gelişimsel bir yolculuktur. Bu bir rekabet değil, bir seviyeden diğerine doğru gerçekleştirilen bir ilerleme sürecidir.

Tüm eTwinning Okullarının pusulası, eTwinning **Okul Misyonu**'dur.



Nasıl başvurabilirsiniz?

- Hem okul müdürü hem de eTwinning'e katılan tüm personel, başvuru taslağının hazırlanması sürecinde yer almalıdır.
- Başvuru sahibi, başvuru formunda yer alan tüm soruları cevaplamalı ve tüm gereklilikleri yerine getirmelidir.
- Üyeler, projeler, mesleki gelişim ve etkinliklerle ilgili alanlar, eTwinning tarafından kaydedilen verilerle önceden doldurulur.Başvuru sahipleri mevcut bilgilerin doğru olduğunu onaylamalıdır.
- Okul yönetmeliklerinde İnternet Güvenliği konusunun ve eTwinning'in yer aldığıyla ilgili gerekli belgeleri ve bağlantıları yükleyin.
- Okul mevzuatına uygun olarak imzalanmış olan başvuruyu yükleyin ve son başvuru tarihinden önce formu gönderin.
- Yapılan başvuru, Ulusal Destek Servisleri/Ortak Destek Ajansları tarafından incelenir. İnceleme sürecinde, söz konusu kurumlar daha fazla bilgi almak için başvuru sahipleriyle irtibata geçebilir. İpuçları:
- Okullar, eTwinning Live üzerinden başvuruyu kimin yapacağına karar vermelidir. Her okul için sadece tek bir başvuru kabul edilecektir.
- Formun tek bir oturumda doldurulması zorunlu değildir ve söz konusu form taslak olarak kaydedilebilir. Gönder düğmesine yalnızca formu tamamen doldurduğunuzda tıklayın.
- Gerekliliklerin bazıları karşılanmadığında, okulların bunları yetiştirmek için son başvuru tarihine kadar zamanı olacaktır.(Örneğin diğer meslektaşlar bu süre içinde projelere veya mesleki gelişim aktivitelerine katılabilirler).



Resfebe Soruları

RESFEBE NEDİR?

Resfebe (Resimli Alfabe) bir kelimenin farklı kelimeler, sözcük öbekleri ya da resimlerle anlatılması üzerine tasarlanmış bir düşünce oyunudur. Resfebe anlatımında kullanılan resimlerin, harf ya da kelimelerin duruş yönünden biçimine, yazı karakterine kadar her durumun değerlendirilmesi ve düşünülmesi gereken bir oyundur.

Cevaplara ulaşabilmek için resfebelerin alt kısımlarında yer alan kare kodları akıllı telefon ya da tabletleriniz yardımıyla okutarak cevaplara ulaşabilirsiniz.

SORU 1



SORU 2



SORU 3



SORU 4



SORU 5



SORU 6



SORU 7



SORU 8





ERDEMLİ VE BAŞARILI BİREY PROJESİ BİLEŞENLERİ

- 1.Kurumsal Kapasitenin Güçlendirilmesi
- 2.Erdemli Birey Değerlidir
- 3.Bağımlılıkla Mücadele
- 4.Aktif Okur-Yazarlık Çalışmaları
- 5.Sosyal – Kültürel ve Sportif Etkinlikler
- 6.Akademik Başarı ve Ölçme ve Değerlendirme
- 7.Maarif Akademisi

Yukarıda yazılı ana başlıklarda kapsamında bu yıl 27 proje yürütülmektedir.

ERDEMLİ VE BAŞARILI BİREY PROJESİ DEĞERLERİ

SAYGI

SEVGI

GÜVEN

**ALÇAK
GÖNÜLLÜLÜK**

SORUMLULUK

DOSTLUK

ADALET

SABIR

PAYLAŞMA

ADYAMAN MİLLİ EĐİTİM MÜDÜRLÜĐÜ

**AR-GE BİRİMİ
BİLİM SANAT MERKEZİ
REHBERLİK VE ARAŐTIRMA MERKEZİ**